

**PROJET  
PLAN D'ÉTUDES  
25**



**Un nouveau Plan d'études pour  
l'Enseignement fondamental**

**Livre blanc**



**SCRIPT**

Service de Coordination de la Recherche  
et de l'Innovation pédagogiques et technologiques

**Curriculum**

Division SCRIPT



## Mentions légales

© Service de Coordination de la Recherche et de l'Innovation pédagogiques et technologiques  
Ministère de l'Éducation nationale, de l'Enfance et de la Jeunesse  
Luxembourg

Auteur : SCRIPT – Division du développement du curriculum

Contact : [curriculum@script.lu](mailto:curriculum@script.lu)  
[www.curriculum.lu](http://www.curriculum.lu) / [www.script.lu](http://www.script.lu)

ISBN : 978-2-49673-012-8

Édition septembre 2023

# Table des matières

<b>Préface .....</b>	<b>5</b>
<b>Introduction.....</b>	<b>7</b>
<b>1. Un monde en évolution.....</b>	<b>9</b>
1.1    Changements sociétaux et géopolitiques .....	9
1.2    Notre environnement .....	10
1.3    Transformation numérique .....	11
1.4    Impact sur le système éducatif.....	12
<b>2. Rétrospective sur le projet Plan d'études .....</b>	<b>13</b>
2.1    Le processus de consultation février 2022 – avril 2023 .....	13
2.2    La phase d'analyse et de synthèse janvier 2023 – juillet 2023.....	14
<b>3. Un cadre pour le nouveau Plan d'études .....</b>	<b>15</b>
3.1    Les devoirs de l'école .....	15
3.2    Approche holistique .....	16
3.3    Compétences clés et approche transversale.....	17
3.4    Les piliers du nouveau Plan d'études .....	19
<b>4. L'impact du nouveau Plan d'études sur le système éducatif .....</b>	<b>25</b>
4.1    L'élève au centre de son apprentissage .....	25
4.2    Évaluation.....	27
4.3    Lien vers l'enseignement secondaire .....	29
4.4    Lien vers l'éducation non-formelle.....	29
4.5    Organisation scolaire.....	30
<b>5. La plateforme digitale du nouveau Plan d'études .....</b>	<b>31</b>
<b>6. Perspectives d'avenir .....</b>	<b>33</b>
<b>Contact .....</b>	<b>34</b>
<b>Bibliographie .....</b>	<b>35</b>



## Préface

Les programmes d'études produisent des effets de différentes manières. À travers les programmes d'études, la société détermine la véritable mission de l'école, ce que nous attendons tous de l'école, ce que l'école doit donc accomplir. Les programmes d'études ont dès lors un caractère identitaire dont l'impact ne doit pas être sous-estimé.

Les programmes d'études ont également une grande incidence sur la pratique pédagogique pendant les cours et sur l'apprentissage au-delà de la salle de classe, non seulement en soutenant les enseignants<sup>1</sup> dans la planification et la conception des activités d'apprentissage, mais surtout en offrant un cadre bien défini, afin d'orienter les apprentissages et de servir ainsi de boussole pour prendre des décisions pédagogiques et didactiques et agir de manière professionnelle. Cette boussole est utilisée non seulement par le personnel enseignant, mais par tous les acteurs, que ce soit à l'université, où les futurs enseignants sont formés, par les éditeurs pour concevoir des matériels didactiques adaptés, et elle est également la référence pour le monitoring du système scolaire.



Le livre blanc que vous tenez entre vos mains témoigne d'une démarche entamée dès l'année scolaire 2020/21, avec un vaste processus de consultation sur les objectifs de l'école fondamentale ainsi que sur les contenus et caractéristiques d'un plan d'études permettant d'atteindre au mieux ces objectifs. Il s'agissait entre autres de déterminer à quoi pourrait ressembler un cadre pour l'enseignement fondamental, vers quels principes il devrait s'orienter, et comment les compétences clés devraient être transmises à l'école fondamentale et continuellement développées et renforcées au cours de la scolarité.

Nous allons passer en revue les différentes étapes qui ont été lancées et accomplies au cours des dernières années dans le contexte de l'élaboration d'un nouveau Plan d'études ainsi que les évolutions récentes qui ont influencé et continueront à influencer le projet. De la même manière, nous proposons un aperçu des moments clés et des étapes intermédiaires à venir. Ceci inclut l'élaboration concrète

---

<sup>1</sup> Pour ne pas alourdir le texte, nous nous conformons à la règle qui permet d'utiliser le générique masculin.

des contenus du Plan d'études et de sa Plateforme digitale, ainsi que les formations et la communication autour du nouveau Plan d'études.

Avant tout, ce livre blanc présente les grandes lignes qui se sont dégagées du processus de consultation et des recherches qui permettent d'orienter le nouveau Plan d'études. Les destinataires de ce document sont les décideurs politiques du Luxembourg, le secteur de l'éducation dans son intégralité et également le grand public intéressé.

Toute l'équipe vous souhaite une bonne lecture et se réjouit de poursuivre avec vous le processus autour de l'élaboration du nouveau Plan d'études.

**Luc Weis**

Directeur du SCRIPT

## Introduction

Suite à la loi sur l'enseignement fondamental de 2009, un nouveau Plan d'études a été élaboré dont l'approche de l'apprentissage scolaire est plus holistique et axée sur les compétences. L'accent a été mis davantage sur les outputs, c'est-à-dire sur ce que l'élève sait faire à différents moments de son parcours scolaire. Les socles de compétences représentent la manière dont l'élève doit développer progressivement, entre le cycle 1 et le cycle 4, ses connaissances et ses compétences dans les nouveaux domaines de développement et d'apprentissage. Cette approche de l'apprentissage axée sur les compétences a également entraîné des changements au niveau de l'évaluation.

Peu après son introduction, il a été souligné et déploré que le Plan d'études de 2009 ne comportait pas d'indications pédagogiques et didactiques, susceptibles de soutenir et de guider le personnel enseignant dans son travail. En outre, il s'est également avéré que le Plan d'études ne proposait pas de cadre général définissant les objectifs globaux de l'enseignement fondamental et indiquant la manière dont les contenus d'apprentissage des différents domaines contribuaient au développement holistique de l'enfant.

Depuis l'introduction du Plan d'études en 2009, le monde a continué à évoluer. Les dernières adaptations majeures du document « Plan d'études » ont été réalisées en 2011. Par la suite, des modifications supplémentaires ont été adoptées par la voie de règlements grand-ducaux. Ainsi, en 2017, la discipline *Vie et Société* a été introduite dans l'enseignement fondamental et, trois ans plus tard, le *Coding : Computational Thinking*. À ces évolutions s'ajoutent les constats scientifiques en matière de processus d'apprentissage et de résultats scolaires, établis dans le cadre des études PISA et des EPSTAN<sup>2</sup>, qui constituent une raison supplémentaire pour soumettre le Plan d'études à une révision en profondeur.

En 2020, la pandémie de la Covid-19 a touché le monde entier. Du jour au lendemain, il a fallu repenser l'organisation scolaire : à la maison, dans l'espace virtuel, parfois de manière synchrone, parfois de manière asynchrone. À ce moment-là, il s'est avéré que, en temps de crise, le Plan d'études, sous sa forme actuelle, ne permettait d'établir un ordre de priorité pour la matière à traiter que de manière limitée. Lorsque les responsables politiques ont demandé au personnel de l'éducation de réduire à l'essentiel les contenus prévus pour l'année scolaire 2019-2020, le Plan d'études ne permettait pas de classer des contenus en fonction de leur importance. Une fois de plus, il est devenu clair que le Plan d'études actuel manquait d'un cadre exprimant une vision claire et susceptible de servir de boussole.

---

<sup>2</sup> Les constats relevés peuvent être consultés, par exemple, dans SCRIPT (2020), Université du Luxembourg/LUCET & SCRIPT (2021). Des informations sur les épreuves standardisées sont disponibles sur : <https://epstan.lu/fr/landing-page-fr/>.

Plusieurs développements ont ainsi conduit, au fil du temps, au projet de réforme « Plan d'études » et ont été les déclencheurs du lancement d'un processus de consultation à grande échelle en vue de l'élaboration d'un nouveau Plan d'études pour l'enseignement fondamental.

Au cours de l'année scolaire 2020-2021, la Division du développement du curriculum (Division du curriculum) du SCRIPT a consulté les sept *Commissions nationales de l'enseignement fondamental* ainsi que le *Collège des Directeurs de l'enseignement fondamental* par rapport au Plan d'études. Le 10 juin 2021, ils ont présenté leurs avis au Ministre de l'Éducation nationale, Monsieur Claude Meisch. Ensuite, un processus de consultation à grande échelle a été lancé, invitant tout le secteur de l'enseignement à discuter du développement curriculaire et de l'orientation de l'enseignement fondamental.

Les changements sociétaux, technologiques et géopolitiques ont également influencé les discussions au sein des grands ateliers CoLab<sup>3</sup>. Ces évolutions posent de grands défis au système éducatif. La politique éducative en est conscient et propose des solutions tournées vers l'avenir.

Dans une première partie, ce livre blanc présente les défis auxquels le monde, et donc également l'enseignement, est confronté et qui se reflètent dans le cadre et les piliers du Plan d'études 2026-2027.

La seconde partie décrit le processus de consultation avec le secteur de l'éducation et d'autres parties prenantes qui s'est étalé sur deux années scolaires. La troisième partie présente les lignes directrices du nouveau Plan d'études et la quatrième partie décrit l'impact sur l'enseignement fondamental et sur le système éducatif. La cinquième partie précise les besoins qui doivent être adressés par la plateforme numérique du nouveau Plan d'études.

La sixième et dernière partie du livre blanc présente les perspectives d'avenir de l'élaboration et de la mise en œuvre du nouveau Plan d'études jusqu'à l'année scolaire 2026-2027 et explique le processus de consultation durable, destiné à accompagner le Plan d'études dans les années à venir.

---

<sup>3</sup> CoLab est l'abréviation pour « *collaborative laboratories* ». Ce sont des ateliers participatifs organisés par le SCRIPT sur la base de demandes, propositions et projets qui sont mis en œuvre avec des enseignants, des experts, des élèves, des parents, etc. (<https://curriculum.lu/colab>).



## 1. Un monde en évolution

Les systèmes éducatifs mènent un processus de réflexion continu sur la manière de préparer au mieux les jeunes au monde d’aujourd’hui et de demain. Les discussions et les réflexions menées dans le cadre du nouveau Plan d’études ont été et continueront à être influencées par les évolutions dans le monde.

### 1.1 Changements sociétaux et géopolitiques



La recherche en sciences de l’éducation et la littérature, qui portent un regard multidisciplinaire sur les questions d’avenir, qualifient la réalité en dehors du contexte scolaire comme étant volatile, incertaine, complexe, ambiguë et difficile à prédire. En 2020, la pandémie de la Covid-19, qui s’est propagée rapidement dans le monde entier et a contraint une grande partie de la population mondiale au confinement, nous a montré clairement à quel point le monde peut devenir volatile, incertain et complexe, d’un instant à l’autre. L’interconnectivité du monde touche toute l’humanité et a été visible à travers la rupture des chaînes d’approvisionnement qui persiste toujours en raison de conflits politiques, des aléas climatiques et d’autres crises qui marquent et continueront à marquer notre société.

Dans un monde qui évolue rapidement, le monde professionnel change, lui aussi. L’on estime que 65 % des enfants qui entrent à l’école fondamentale aujourd’hui travailleront dans des secteurs et des métiers qui n’existent pas encore à l’heure actuelle sous cette forme (Genner, 2017, cité selon Observatoire national de la qualité scolaire [ONQS], 2020).

L’école a pour mission de former les citoyens de demain qui devront non seulement s’accommoder de cette instabilité et de cette complexité, mais aussi être capables de grandir et de s’épanouir dans un monde marqué par une plus grande complexité et aux évolutions imprévisibles. Ils sont censés contribuer de manière active et créative à la conception du monde actuel et futur et devront être en mesure de répondre aux évolutions actuelles en faisant preuve d’une attitude informée et orientée vers l’avenir. L’école doit poser les fondements pour un apprentissage tout au long de la vie, notamment la confiance en soi, le goût de l’apprentissage, la flexibilité, l’engagement et la capacité d’apprendre à apprendre.

Des thèmes sociétaux pertinents à l’échelle mondiale, tels que la mondialisation, le changement climatique et la transformation numérique, représentent également des défis majeurs au Luxembourg. Le pays se caractérise par une société diversifiée et par un paysage social, économique et démographique en rapide évolution.

Au Luxembourg, la mondialisation fait partie du quotidien : le pays et son économie sont très ouverts. Plus de 170 nationalités cohabitent au Grand-Duché (IMS Luxembourg, 2022). Environ 200 000 salariés frontaliers, en provenance de l'Allemagne, de la France et de la Belgique, viennent travailler chaque jour au Luxembourg. L'économie, et surtout le secteur des services, ne pourrait fonctionner sans les frontaliers et les travailleurs immigrés. Le pays a besoin de cette ouverture économique vers l'extérieur, et ses citoyens doivent maîtriser les langues nécessaires afin de pouvoir communiquer et collaborer sur le plan international. Les connaissances et compétences linguistiques de la population valent au pays une grande appréciation à l'étranger et contribuent à sa réussite économique. L'ouverture à plusieurs grandes sphères culturelles, tout au long de la formation initiale et continue, permet, par la suite, de recourir à des savoirs issus de multiples régions linguistiques. Le multilinguisme institutionnel et le plurilinguisme de la société constituent également de grands défis en matière d'intégration, de participation à la société et d'égalité des chances.

*« Les langues sont essentielles pour trouver sa place en tant que citoyen au sein de la société. Elles constituent un moyen d'intégration et de participation à la vie en société. Les langues font également partie de l'identité de l'être humain et lui permettent d'accéder au capital culturel. »*  
(traduction du luxembourgeois : Rapport - CoLab 2 : Méischprochechgeet ; SCRIPT, 2023a, p.24)

## 1.2 Notre environnement



Au Luxembourg, les nuisances pour l'environnement et le climat sont chiffrées de la manière suivante (Ministère de l'Environnement, du Climat et du Développement durable, 2020 ; Gouvernement.lu, 2023 ; ECO-Conseil, 2022) : une exploitation excessive des terres à hauteur de 174 ha/an, 68 % des habitats naturels en mauvais état, 2/3 des nappes phréatiques touchées par la pollution chimique et des émissions de gaz à effet de serre qui s'élèvent à 8 millions de tonnes de CO<sub>2</sub> pour l'année 2021. Chaque habitant produit annuellement 163 kg de déchets ménagers dont 50 % auraient pu être recyclés, voire utilisés à d'autres fins.

En 2015, les Nations Unies ont conclu un nouveau contrat social (United Nations, 2015). 17 objectifs ont été retenus à l'horizon 2030. Le Luxembourg a adopté cet agenda 2030. L'éducation au développement durable (Bildung fir nohalteg Entwécklung, BNE) a vocation à atteindre ces 17 objectifs de développement durable. Le concept de l'éducation au développement durable attire l'attention sur le fait que l'apprentissage de l'usage responsable et durable des ressources afin de vivre et d'agir sur la planète Terre fait partie des missions de l'école. Les défis globaux, le changement climatique et la dégradation de l'environnement nécessitent des efforts conséquents afin de promouvoir le développement durable. Le système éducatif doit poser les bases d'une conscience

écologique et d'une attitude durable des futurs citoyens (économies d'énergie, mobilité douce, réduction des déchets, alimentation saine et écologique, consommation durable, etc.) dès l'enseignement fondamental. L'auto-mobilisation des jeunes lors des *Fridays for Future* et leur participation dans le cadre des ateliers *ClimateXChange* dans les lycées montrent leur engagement, leur volonté et leurs ambitions en vue de construire un monde plus durable ; les ateliers en classe avec les élèves dans le cadre du projet Plan d'études ont également étayé ce constat.

### 1.3 Transformation numérique



Dans la société moderne, axée sur l'information et les savoirs, les technologies numériques gagnent constamment en importance. Elles concernent la société, l'économie et la culture, tant sur le plan professionnel que privé. Ce développement sociétal est appelé transformation numérique et comprend également l'interconnectivité et l'automatisation. L'Internet est depuis longtemps intégré à la vie de tous les jours et l'intelligence artificielle deviendra de plus en plus courante au quotidien dans les années à venir.

La transformation numérique permet de surmonter des distances spatiales et de communiquer et de partager des savoirs à travers le monde en un rien de temps. De nouvelles formes de collaboration pour l'apprentissage et le travail se développent depuis des années. Les formes de participation sociale se multiplient et l'accès aux savoirs s'est modifié et démocratisé.

La transformation numérique s'accompagne également de plusieurs risques. Dans le monde professionnel, cette transformation se reflète dans la modification profonde des profils professionnels, le remplacement du travail humain par des processus automatisés, mais également par l'apparition de nouveaux métiers, aujourd'hui et demain. Certains échanges économiques échappent à notre perception : sans que nous en soyons toujours conscients, nos données personnelles deviennent à la fois une monnaie et une marchandise (Netzwerk Stiftungen Bildung, 2021).

Ces processus, qui se déroulent à l'arrière-plan, sont surtout présents sur les réseaux sociaux et tirent profit des besoins de contacts sociaux et d'appartenance de l'être humain. Ceux-ci restent peut-être moins visibles que d'autres défis qui surgissent en relation avec les réseaux sociaux. La diffusion d'informations fallacieuses et les activités qui portent atteinte à la dignité humaine ne constituent que deux exemples de la réalité à laquelle notre société doit faire face. Par conséquent, des questions légitimes relatives au contrôle de la protection de la vie privée et de la liberté d'expression se posent. Il est donc important de développer les compétences nécessaires en matière de technologies numériques afin de pouvoir agir de manière informée et en sécurité dans tous les domaines de la vie.

Aujourd’hui, l’élève entre très tôt en contact avec les technologies numériques. À travers ce contact, il fait des expériences et construit des connaissances. L’école doit garantir que chaque élève puisse profiter de ces possibilités et préparer ainsi être préparé à la vie en société.

## 1.4 Impact sur le système éducatif

Au Luxembourg, les missions de l’école sont définies dans la loi du 20 juillet 2023 sur l’obligation scolaire. Ce mandat légal doit se traduire par un impact direct et visible sur le quotidien à l’école et favoriser le rapprochement entre le mandat explicite, c’est-à-dire les objectifs généraux de l’école et les contenus du Plan d’études. Dans un monde en perpétuelle mutation, il faut savoir faire preuve de flexibilité pour s’adapter rapidement à une nouvelle réalité, mais aussi s’appuyer sur une certaine stabilité, sous la forme de lignes directrices, afin de guider le corps enseignant et les élèves. Les domaines du savoir et les compétences visées par le nouveau Plan d’études devront préparer les élèves aux défis du XXI<sup>e</sup> siècle ainsi qu’au contexte particulier du Luxembourg. Cela concerne le multilinguisme et l’hétérogénéité de la société, mais également la capacité à répondre à des défis plus généraux comme la mondialisation, le changement climatique et l’instabilité politique qui concernent également le Luxembourg.

## 2. Rétrospective sur le projet Plan d'études

### 2.1 Le processus de consultation février 2022 – avril 2023

Le lancement du processus de consultation en vue d'un nouveau Plan d'études a eu lieu le 18 janvier 2022 avec une réunion d'information sur le déroulement du projet destinée aux professionnels de l'éducation qui s'est tenue en présentiel et à distance. Entre février 2022 et avril 2023, la Division du curriculum du SCRIPT a organisé une multitude d'ateliers et d'entrevues dans le contexte de ce projet.

#### LES CONSULTATIONS DU CORPS ENSEIGNANT ISSU DE L'ÉDUCATION FORMELLE ET NON-FORMELLE

Lors des six ateliers CoLab, proposés à la fois en présentiel et à distance, les sujets suivants ont été traités :

- (1) Une vision commune pour l'enseignement fondamental (février 2022)
- (2) Plurilinguisme : une réalité dans nos écoles (mars 2022)
- (3) Petites et grandes transitions à l'école (avril 2022)
- (4) Évaluer à l'école fondamentale (octobre 2022)
- (5) Plus de transversalité au sein du Plan d'études ? (novembre 2022)
- (6) Les passerelles entre l'éducation formelle et non-formelle (janvier 2023)

Parmi les participants aux ateliers CoLab, 410 étaient issus de l'enseignement fondamental, 40 des centres de compétences, 110 de l'enseignement secondaire et 25 d'autres catégories professionnelles du secteur de l'éducation formelle (chiffres approximatifs). Pour le sixième Colab, en plus du corps enseignant de l'éducation formelle, les professionnels de l'éducation non-formelle ont été explicitement invités afin de discuter ensemble du Plan d'études, mais également des objectifs et des domaines d'action communs. Environ 90 professionnels de l'éducation non-formelle ont accepté cette invitation.

#### LES CONSULTATIONS DES ÉLÈVES

Au cours des années scolaires 2021-2022 et 2022-2023, la Division du curriculum du SCRIPT a contacté les enseignants de l'enseignement fondamental et des centres de compétences afin de trouver des classes intéressées à participer aux discussions autour de l'orientation future de l'école fondamentale. Entre juin 2022 et mars 2023, 29 ateliers ont été réalisés dans 20 écoles et environ 350 élèves ont ainsi exprimé leur point de vue sur l'école. En outre, la CNEL (Conférence Nationale des Élèves du Luxembourg) a fait part de ses réflexions à travers un avis adressé à la Division du curriculum. 80

adolescents représentant plus de 40 lycées ont préparé cet avis lors du congrès de la CNEL à l'automne 2022.

### LES CONSULTATIONS D'AUTRES PARTIES PRENANTES

D'autres ateliers ont été réalisés avec une multitude d'autres parties prenantes spécifiques afin de compléter les points de vue recueillis : un atelier avec les représentants nationaux des parents d'élèves (mai 2022), deux ateliers avec le *Conseil supérieur de l'éducation nationale* (CSEN) (mai 2022 et janvier 2023), un atelier sur le Plan d'études digital avec les I-DS (*instituteurs spécialisés en développement scolaire*) et I-CN (*instituteurs spécialisés en compétences numériques*) (décembre 2022) et un atelier « le Plan d'études digital de demain » lors de la YEP-Schoulfoire en avril 2023.

En plus de ces ateliers, la Division a réalisé de très nombreux échanges afin d'entendre des points de vue aussi diversifiés que possible et d'élargir ainsi les connaissances sur des domaines particuliers.<sup>4</sup>

## 2.2 La phase d'analyse et de synthèse janvier 2023 – juillet 2023

Après la phase de consultation, une nouvelle étape du projet a démarré. Sur une période de six mois, la Division du curriculum a analysé en profondeur les propos recueillis à l'aide de méthodes analytiques comme la *discourse analysis* ou la *content analysis*. Le but de cette analyse était d'extraire les grandes lignes en vue de la réforme du Plan d'études.

Cette analyse a été complétée par une analyse assistée par ordinateur. En coopération avec une start-up luxembourgeoise, au moyen du *Natural Language Processing* (NLP), il a été vérifié qu'aucun sujet important n'a été oublié sur les quelques 6 000 témoignages recueillis.

Dès l'année 2020, la Division du curriculum a suivi de près les discussions au sein de la société et la recherche scientifique. En outre, le cadre législatif et les recommandations d'experts et d'autres parties prenantes ont été pris en considération afin d'élaborer le cadre, les piliers et tous les autres aspects importants figurant dans ce livre blanc.

---

<sup>4</sup> Une liste de ces entretiens ainsi que des informations supplémentaires sur le processus de consultation sont disponibles sur le site [www.curriculum.lu](http://www.curriculum.lu).

### 3. Un cadre pour le nouveau Plan d'études

Le Plan d'études doit être à la hauteur du monde d'aujourd'hui tout en étant capable de s'adapter aux évolutions de demain. Il doit tenir compte du contexte du Luxembourg et permettre à l'enfant de se développer en tant que citoyen conscient, curieux, confiant, créatif et connecté. À cette fin, le nouveau Plan d'études définira un cadre qui orientera les acteurs concernés et décrira les éléments qui restent constants. Au sein de ce cadre, les devoirs de l'école seront décrits dans une approche holistique. Il définira des piliers et des compétences clés pour ainsi ancrer les principes pédagogiques généraux. Ce cadre sera complété et relié aux *domaines de développement et d'apprentissage* qui, quant à eux, comporteront des compétences et des contenus concrets. Le Plan d'études sera complété par un « *How to for teachers* » qui fournira des indications méthodologiques et didactiques quant à l'application de sujets tels que, par exemple, la différenciation ou l'évaluation formative.

Cet outil est créé pour être utilisé au quotidien, soutenir la collaboration des équipes pédagogiques et renforcer la communication avec les parents. L'accent est mis sur une approche holistique, transversale et axée sur les compétences. Les cinq compétences clés et les quatre piliers, décrits par la suite, constitueront le fondement de l'apprentissage et de l'enseignement.

#### 3.1 Les devoirs de l'école

L'un des devoirs de l'école est la **qualification** de l'enfant et du jeune. Les fondements pour la construction et le développement du savoir et savoir-faire de l'enfant et du jeune sont posés à l'école fondamentale. L'orientation scolaire est censée aider l'enfant à trouver son chemin et lui permettre de mener une vie réussie et épanouissante sur le plan individuel.



Un autre devoir est la **socialisation** de l'enfant et du jeune. Au sein de l'école, il apprend à trouver sa place au sein d'une société démocratique, à promouvoir les structures sociales et les valeurs de cette société et à engager régulièrement une réflexion sur celles-ci.



Un troisième devoir de l'école est la **subjectivation** de l'enfant et du jeune. L'éducation à l'école a un impact sur le développement de l'enfant en tant que personne. L'enfant doit devenir le sujet de ses actions. Il est confronté à des situations et des choix qui lui permettent de prendre des décisions autonomes et responsables et, par-là, d'avoir une influence sur lui-même et sur son



environnement. Ainsi, il peut développer les compétences qui lui permettent de devenir un citoyen éclairé, confiant et heureux.<sup>5</sup>



Par l'interaction entre ces trois devoirs, l'école accompagne l'enfant dans son développement en tant que **citoyen du monde**. Le concept du citoyen du monde se décline en 17 objectifs généraux pour l'éducation au développement durable de l'Agenda 2030 adopté en 2015 par l'Assemblée générale des Nations Unies (United Nations, 2015).

Une éducation pour devenir un citoyen du monde permet de construire les savoirs, les compétences, les valeurs et les actions dont les jeunes ont besoin pour affronter le monde d'aujourd'hui et de demain - un monde plus équitable, plus pacifique, plus tolérant, plus inclusif, plus sûr et plus durable (Agenda 2030, UNESCO, 2015). En plus d'une conscience écologique envers notre planète, il est également important de développer la compréhension des défis sociétaux, par exemple, la justice sociale et l'égalité des sexes. Le citoyen du monde de demain doit développer, dès son plus jeune âge, une attitude qui lui permet de participer à la démocratie et de la consolider. Sur son chemin vers la citoyenneté du monde, le jeune doit disposer, au sein du cadre scolaire, d'un environnement propice à un apprentissage holistique. Déjà en 1996, le rapport Delors préconisait : « *apprendre à savoir ; apprendre à faire ; apprendre à être ; apprendre à vivre ensemble* » (International Commission on Education for the Twenty-first Century, 1996).

## 3.2 Approche holistique

Depuis le début des années 2000, un changement général de paradigme s'est opéré dans le monde de l'éducation. L'aspiration à une approche holistique au sein de l'éducation gagne de plus en plus d'ampleur. Le système éducatif luxembourgeois s'inscrit dans ce courant à travers la réforme de l'Enseignement fondamental de 2009. À côté de la construction des savoirs et des contenus, des compétences pratiques essentielles, vérifiables et transférables sont favorisées auprès de l'élève pour soutenir le jeune dans son cheminement vers un citoyen éclairé.

La nécessité d'une approche plus holistique au sein de l'éducation ressort, entre autres, de l'avis sur le Plan d'études des *Commissions nationales des programmes* et du *Collège des Directeurs* de l'enseignement fondamental établi en 2021. Il devient évident qu'il ne suffit pas de remplacer des contenus basés sur des savoirs par des compétences, mais qu'il faut aborder les domaines du savoir de manière plus transversale. Il s'avère également nécessaire de placer l'enfant encore davantage au centre de son apprentissage. La CNEF 7 – *Le cycle 1 : l'éducation précoce et préscolaire* – l'a énoncé comme suit :

<sup>5</sup> Le pédagogue néerlandais Gert Biesta (2015) propose une description de ces trois devoirs par exemple dans son article « *What is education for ? On good education, teacher judgment, and educational professionalism* ».



« Une vision holistique, fondée sur la recherche scientifique et la psychologie du développement devrait mettre l'enfant au centre de son apprentissage » (CNEF 7 dans Publication CNEF 2018-2021 ; SCRIPT, 2021, p.19).

De son côté, en 2021, la Commission européenne s'exprime en faveur d'une éducation centrée davantage sur les besoins de l'enfant :

*“A holistic approach to education recognizes the social, emotional and physical needs of children and young people, and includes well-being and mental health as a key learning goal. The link between academic and socio-emotional learning has been clearly underlined by empirical evidence, including neuroscientific research, demonstrating that learning is a relational and emotional process. Addressing learners' well-being is therefore key to raising educational outcomes [...]” (European Commission, 2021, p.46).*

L'enfant vient à l'école non seulement en sa qualité d'élève, mais emmène en classe également sa propre biographie et son vécu provenant, entre autres, de son environnement familial et extra-familial. Partout et à tout moment, l'élève fait des expériences et apprend des choses qui peuvent enrichir ses apprentissages à l'école. Pour cette raison, il est nécessaire de coopérer davantage avec tous les acteurs qui constituent l'entourage de l'école, notamment les acteurs de l'éducation non-formelle.

Afin d'assurer les meilleures chances de réussite et le bien-être de chaque enfant, celui-ci doit être considéré, encouragé et soutenu avec ses forces, ses faiblesses, ses besoins et ses particularités.

### 3.3 Compétences clés et approche transversale

Depuis la réforme de l'éducation en 2009, le Plan d'études pour l'enseignement fondamental n'est plus systématiquement subdivisé en disciplines, mais en *domaines de développement et d'apprentissage*. Ainsi, une plus grande ouverture pour un apprentissage transversal a été créée et les interconnexions entre les disciplines ont été évoquées.

Au niveau international, des cadres de référence dressant un inventaire des compétences clés, les *21st century skills*, ont été élaborés afin d'orienter les systèmes éducatifs du monde entier dans l'élaboration de leurs programmes scolaires. L'ONQS a publié une comparaison de ces cadres dans sa publication *Le rôle de l'éducation dans la préparation des jeunes aux défis du 21<sup>e</sup> siècle*<sup>6</sup>. La Division du curriculum a étudié ces cadres de référence, suivi les discussions internationales et, en prenant en compte le contexte luxembourgeois, a élaboré une vision du jeune<sup>7</sup>. En parallèle, un cadre comportant

---

<sup>6</sup> *Le rôle de l'éducation dans la préparation des jeunes aux Défis du 21<sup>e</sup> siècle* (p.24)  
[https://onqs.lu/wp-content/uploads/2020/09/ONQ\\_5105\\_20\\_Rapport-thematique\\_21eme-siecle\\_web\\_single.pdf](https://onqs.lu/wp-content/uploads/2020/09/ONQ_5105_20_Rapport-thematique_21eme-siecle_web_single.pdf)

<sup>7</sup> La vision du jeune et les cinq compétences clés définies par la Division du développement du curriculum sont disponibles à l'adresse : <https://curriculum.lu/vvcc>

cinq compétences clés est proposé et se base sur les orientations internationales et sur la recherche. Les compétences transversales du Plan d'études de 2009 ont également été considérées et continueront à faire partie intégrante du processus d'élaboration du nouveau Plan d'études.

Au cours du processus de consultation sur le nouveau Plan d'études, de nombreuses réflexions sur les compétences clés ont été recueillies. Celles-ci sont en phase avec le modèle existant pour l'enseignement secondaire, ce qui permet d'assurer une certaine cohérence et continuité entre l'enseignement fondamental et l'enseignement secondaire. L'une des tâches du processus d'élaboration du nouveau Plan d'études sera l'adaptation de ces compétences clés à l'enseignement fondamental afin que l'enfant bénéficie d'une continuité dans ces compétences en vue de les développer de manière ciblée et progressive tout au long de sa scolarité.

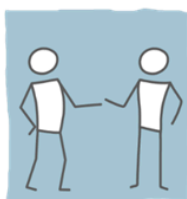
Les cinq compétences clés présentées par la suite sont interconnectées. Elles constituent le point de départ pour planifier des moments et des activités d'apprentissage transversaux. Les différents domaines et leurs contenus spécifiques restent importants, car ils proposent le contexte au sein duquel ces compétences clés peuvent être développées. Ces compétences se basent sur une attitude qui conçoit l'apprentissage comme un processus tout au long de la vie, qui débute à l'école, motive le jeune et le rend capable de continuer à se développer au cours de sa vie privée et professionnelle.



Compétence  
en multilittératie



Compétence  
de soi



Compétence  
sociale



Compétence  
réflexive



Compétence  
transformatrice

En ce qui concerne la **compétence en multilittératie**, l'enfant développe ses compétences concernant l'utilisation du langage, des chiffres et des outils numériques, apprend à résoudre des problèmes, de partager ses connaissances et à s'exprimer afin de participer de manière active.

Au niveau de la **compétence de soi**, l'enfant développe les compétences relatives à la connaissance de soi, la gestion de ses émotions, la formulation et la poursuite de projets personnels et la capacité à se mettre en confiance tout en étant résilient.

S'agissant de la **compétence sociale**, l'enfant développe les compétences d'interaction avec autrui, de l'empathie, de la connaissance et du respect envers soi-même. Il doit développer un esprit collaboratif et une attitude constructive face aux conflits.

En ce qui concerne la **compétence réflexive**, l'enfant développe ses compétences réflexives, engage une réflexion sur ses expériences et adapte ses processus cognitifs afin d'agir et de réagir de manière efficace dans des situations réelles.

Au niveau de la **compétence transformatrice**, l'enfant développe des compétences de compréhension globale et interconnectée de son entourage et de sa vision du monde, afin de pouvoir transformer cette vision, agir de manière efficace et consciente et générer des changements positifs pour lui-même et son environnement.

Les compétences clés transversales remaniées et développées s'étendent à travers tous les cycles et tous les *domaines de développement et d'apprentissage*. Ainsi, une cohérence horizontale - entre les différents domaines - et verticale - entre les différents cycles - est assurée.

### 3.4 Les piliers du nouveau Plan d'études

Au cours du processus de consultation et l'analyse qui a suivi, quatre axes porteurs ou piliers ont été recensés pour l'élaboration du nouveau Plan d'études :

#### BIEN-ÊTRE – PARTICIPATION – PLURILINGUISME – DIGITALITÉ

Ces piliers serviront de fil rouge à tous les niveaux du Plan d'études. Ils seront introduits comme principes fondamentaux dans le cadre. Ils trouveront également leur place au sein des différents *domaines de développement et d'apprentissage* en tant que compétences et contenus fondamentaux.

Ce chapitre présente, dans un premier temps, les quatre piliers - bien-être, participation, plurilinguisme et digitalité - puis explique pourquoi ils sont devenus les piliers du nouveau Plan d'études et comment ils se reflètent au niveau du cadre, mais également au niveau du contenu du Plan d'études.



#### BIEN-ÊTRE

La prise de conscience de la société envers le bien-être et la santé a augmenté au cours des dernières décennies<sup>8</sup>.

Le sujet « bien-être » a également été fréquemment relevé au cours du processus de consultation. Dans tout le milieu scolaire, il faudrait y apporter plus d'attention, surtout dans l'intérêt de l'enfant, mais également du personnel enseignant. Il faudra trouver le bon équilibre

<sup>8</sup> En 2019, le PAN-SAS (*Plan d'action national - Promotion de la santé affective et sexuelle*) est entré en vigueur au Luxembourg. Le *Cadre de référence nationale sur l'éducation non-formelle* (MENJE et al., 2021) comporte un volet « santé et bien-être ». Le Conseil de l'Union européenne a exprimé en 2022 ses recommandations pour l'éducation qui mettent l'accent sur le bien être émotionnel, social et physique de l'enfant et sur le développement de la résilience.

entre soutien au bien-être individuel et l'abordage approprié de différentes réalités qui peuvent être plus ou moins attrayantes.

*« En résumé, l'on peut retenir que, pour les enfants, il est important de se sentir à l'aise à l'école et d'avoir un environnement propice à leur apprentissage et à leur bien-être. » (traduction du luxembourgeois : Rapport - Kanneratelieren ; SCRIPT, 2023c, p.20).*

Le cadre du nouveau Plan d'études aborde le bien-être de toute la communauté scolaire. Il est important que l'apprentissage puisse se dérouler dans un environnement sécurisé, empreint d'appréciation réciproque et de respect. S'occuper du bien-être de l'élève signifie se rendre compte que l'enfant a déjà une partie de sa journée derrière lui lorsqu'il arrive à l'école le matin. Dans son quotidien, chaque enfant fait face à des sujets qui ont une grande influence sur sa forme du jour et les conditions de son apprentissage. L'enfant doit, d'une part, constater que son bien-être est soutenu par l'environnement scolaire et, d'autre part, devenir de plus en plus autonome dans la gestion de son bien-être.

Au niveau des contenus, il faut ancrer des sujets ayant un impact sur le bien-être physique, mental et émotionnel de l'enfant. Ceux-ci doivent être traités prioritairement lorsque le besoin surgit. Des exemples de tels sujets sont la cohabitation sociale, la régulation et l'expression des émotions, l'exercice physique, l'alimentation, l'éducation affective et sexuelle, la résilience et le harcèlement dans l'espace numérique.

## PARTICIPATION



L'une des questions directrices du processus de consultation a été :  
« De quoi l'enfant a-t-il besoin aujourd'hui dans son bagage pour s'en sortir dans le monde de demain ? ».

Des nombreuses réponses à cette question peuvent être regroupées sous le mot-clé « participation ».

*« Il s'agit de former un citoyen éclairé et critique qui fait preuve d'ouverture d'esprit » (traduction du luxembourgeois : Rapport CSEN ;*

*SCRIPT, 2023d, p.12)*

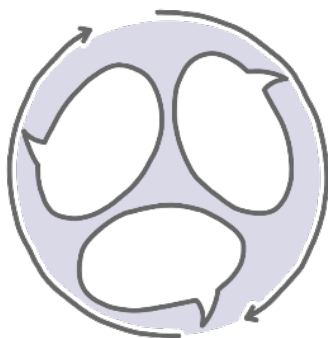
La participation constitue également un principe élémentaire pour l'éducation au développement durable (Education21.ch, s.d.). Il s'agit de rendre l'élève capable de participer de manière active et auto-déterminée à la conception du présent et de l'avenir.

*“Bildung soll Lernenden nicht nur Lese-, Schreib- und Rechenkompetenzen, sondern auch die Themen Friedenaufbau, nachhaltige Entwicklung, bessere Gerechtigkeit sowie soziale Gerechtigkeit und Geschlechtergerechtigkeit vermitteln. Es ist entscheidend, den Schülern die Fähigkeiten und Kompetenzen zum Zusammenleben und für ein nachhaltiges Leben zu vermitteln” (dans : Bildung auf einen Blick 2022: OECD-Indikatoren ; OECD, 2022, p.475)*

Il relève donc des missions de l'école, en partenariat avec les parents, de rendre le citoyen de demain capable d'agir et de vivre de manière responsable et durable. L'élève doit vivre la démocratie et les processus démocratiques au sein d'un environnement sécurisé afin de développer peu à peu les compétences afférentes. S'il est souhaité que l'enfant, et plus tard le jeune, puisse devenir le sujet de ses décisions et de ses actions, l'école doit lui fournir les opportunités pour les expérimenter et les vivre.

La cogestion au sein de l'école, la responsabilisation et l'apprentissage par engagement (*Léieren duerch Engagement*, Zentrum fir politesch Bildung, s.d.) doivent trouver leur place dans le cadre du Plan d'études. Au niveau des contenus, il est envisagé d'intégrer ces principes de la participation dès le cycle 1 et de les développer tout au long de la scolarité. À l'aide des indications méthodologiques et didactiques au sein du « *How to for teachers* », il est évident qu'une culture de participation est encouragée. À travers des projets, l'élève doit se rendre compte davantage de l'interconnexion entre thématiques, école et monde extérieur. Il doit vivre l'impact de ses actions sur son environnement immédiat et apprendre à en assumer les responsabilités.

## PLURILINGUISME



Lors du processus de consultation sur le nouveau Plan d'études, les participants étaient d'accord sur le fait que le multilinguisme spécifique du Luxembourg, c'est-à-dire le trilinguisme institutionnel, doit être valorisé et pérennisé à travers l'école. Dans le domaine de l'éducation, la langue luxembourgeoise doit être utilisée autant que possible comme langue d'intégration. Un autre consensus lors du processus de consultation était que :

*« Il devrait être accepté par la société que les niveaux linguistiques des trois langues enseignées à l'école diffèrent et que l'école ne peut plus répondre à l'attente que tous les élèves soient parfaitement trilingues (allemand, français, luxembourgeois) » (traduction du luxembourgeois : Rapport CSEN ; SCRIPT, 2023d, p.13).*

L'apprentissage et la transmission de langues constituent aujourd'hui « l'un des instruments politiques les plus importants dans l'ère de la globalisation et de l'internationalisation »

(Roche/Terrasi-Haufe 2018, p.11). La population luxembourgeoise est majoritairement plurilingue. Un locuteur plurilingue possède des connaissances en plusieurs langues développées à des niveaux différents et qui constituent ensemble un répertoire de ressources auquel le locuteur fait appel pour réfléchir, communiquer et agir.<sup>9</sup> Le cadre du nouveau Plan d'études abordera le rôle du plurilinguisme au Luxembourg.

Le nouveau Plan d'études a pour objectif de développer l'allemand, le français et le luxembourgeois chez les élèves. Cet enseignement plurilingue est défini par le cadre comme une mission continue et transdisciplinaire de l'école et il est souligné que l'apprentissage des langues se poursuit tout au long de la vie. Toutes les langues de l'enfant sont considérées comme des ressources biographiques et des aides à l'apprentissage importantes pour l'acquisition et l'approfondissement d'autres langues.

L'allemand, le français et le luxembourgeois doivent être structurés de manière similaire au sein du *domaine de développement et d'apprentissage* concernant les langues. Comme il devient ainsi possible de traiter des thématiques identiques, il devient également possible de travailler de façon à contraster les langues entre elles et à rendre les similitudes entre les systèmes langagiers plus visibles pour l'enfant. Les expériences avec le nouveau matériel didactique en français *Salut c'est ...* sont intégrées dans les réflexions sur le nouveau Plan d'études. Toutes les langues de l'enfant peuvent être utilisées lors de projets en classe ou à travers les disciplines afin de les valoriser au sein de l'école.

Avec le nouveau Plan d'études, tout enfant doit avoir la possibilité d'être alphabétisé en allemand ou en français. Le nouveau Plan d'études fait la distinction entre la langue d'alphabétisation et les autres langues apprises à l'école. L'expertise sur une alphabétisation en français est actuellement approfondie par le projet d'alphabétisation « Zesumme wuessen ! Alphabétisierung op Franséisch ». Dans le cadre de ce projet, les méthodes didactiques pour une approche de la langue allemande après une alphabétisation en français sont également analysées et l'application des langues véhiculaires des disciplines non-langagières est précisée qui rassemble tous les enfants indépendamment de leur langue d'alphabétisation. Le SCRIPT a également entamé l'analyse des méthodes utilisées pour l'alphabétisation en allemand.

Le nouveau Plan d'études précisera les prérequis langagiers pour les disciplines non-langagières et le niveau de langue dans les trois langues enseignées (luxembourgeois, allemand et français) attendu à la fin du cycle 4. De plus, les voies d'orientation vers l'enseignement secondaires doivent y être adaptées afin de proposer un parcours pour tous les enfants.

---

<sup>9</sup> Plurilingue selon la définition du cadre européen commun de référence pour les langues (CECR ; Conseil de l'Europe, 2021). Plus d'informations sur le profil langagier de la société luxembourgeoise figurent dans les publications suivantes : Service information et presse du Gouvernement luxembourgeois (2022) et Service national de la Jeunesse (2023).



## DIGITALITÉ

Les termes « Digitalität » et « Digitality » se sont imposés dans l'usage langagier allemand et anglais et sont expliqués comme suit :

*“Der Begriff der Digitalität ist erst in jüngster Zeit ins Zentrum der Kultur- und Geisteswissenschaft gerückt. Er entspricht nicht dem Verständnis von Digitalisierung im Sinne der Entwicklung von Technologien, der Erfassung und Speicherung von Daten und der Automatisierung von Abläufen. Vielmehr reflektiert Digitalität auf kulturelle und gesellschaftliche Realitäten und Lebensformen, die mit der Digitalisierung einhergehen und diese im Wechselspiel wiederum ermöglichen“ (dans: Hauck-Thum, U., & Noller, J., 2021).*

Dans le nouveau Plan d'études, le terme « digitalité » sera utilisé pour nommer ce pilier.

Au cours du processus de consultation sur le nouveau Plan d'études, les participants ont attiré l'attention sur le fait que l'école a l'obligation de préparer les élèves à l'avenir numérique et technologique.

*« L'avancée numérique nécessite des compétences au niveau de l'utilisation de la technologie et des médias, tant pour les élèves que pour les enseignants » (traduction du luxembourgeois : Rapport - CoLab 1 : Visioun ; SCRIPT, 2022b, p.11).*

Le cadre du nouveau Plan d'études retient que l'élève est continuellement accompagné dans l'approche, la compréhension et la conception des médias et du monde numérique. L'usage conscient et compétent de la digitalité se base sur une utilisation consciente, critique, créative et responsable des médias et des technologies numériques.

Au niveau des contenus, l'utilisation et la conception des médias, tout comme le développement d'une attitude critique, doivent avoir leur place à l'école. Ainsi, les médias doivent constituer un élément régulier de l'apprentissage au quotidien (éducation par les médias). En même temps, l'élève doit apprendre à se servir des médias de manière autonome et responsable (éducation aux médias). Il doit comprendre les principes de fonctionnement derrière les contenus et les principes numériques. Le développement d'une compréhension générale et critique en « AI Literacy » et en « Data Literacy » est également nécessaire.

Le *Medienkompass* (SCRIPT, 2022c) – Guide de référence pour l'éducation aux et par les médias – qui se base sur le « *Digital Competence Framework* » (European Commission, 2022) et a été adapté au contexte luxembourgeois, constitue le référentiel actuel pour l'éducation aux médias au sein de l'enseignement fondamental et de l'enseignement secondaire. Il classe les différentes compétences numériques et médiatiques en cinq domaines de compétences : « *Informations et données* », « *Communication et collaboration* », « *Création de contenus* », « *Protection de données et sécurité* »

et « *Environnement numérique* ». Le *Guide* sera pris en considération et utilisé afin de mettre à jour les objectifs et les compétences médiatiques et numériques pour le nouveau Plan d'études.

Au niveau du processus d'apprentissage de l'élève, la digitalité offre des opportunités diverses, par exemple à travers la différenciation, l'accès à l'information, la communication et la collaboration avec le personnel enseignant, la coopération entre le personnel enseignant et les élèves ainsi que l'interactivité et la collaboration en cours. L'intégration des technologies numériques à l'école doit constituer une valeur ajoutée au niveau pédagogique et l'utilisation de ces technologies par les enseignants doit se faire au bénéfice de l'élève.



## 4. L'impact du nouveau Plan d'études sur le système éducatif

Le processus de consultation et les analyses et recherches y afférentes ont identifié des éléments qui doivent être repris dans le nouveau Plan d'études. En même temps, d'autres éléments ont été relevés qui nécessitent de l'innovation ou pour lesquels une adaptation est nécessaire. Tous ces éléments ont un impact sur l'enseignement fondamental, mais également sur d'autres aspects du système scolaire.

### 4.1 L'élève au centre de son apprentissage

L'apprentissage doit se rapprocher de la vie, de la pratique, de la réalité et s'accomplir dans le respect de l'enfant et de son développement : les expériences et le quotidien de l'enfant doivent davantage être mises en relation avec les contenus scolaires. Le rapport sur les ateliers avec les enfants note :

*« que les élèves apprécient les devoirs transversaux et interdisciplinaires parce qu'ils leur permettent de développer et d'approfondir leurs connaissances et savoir-faire dans des domaines divers. En discutant avec les enfants, il s'est avéré que l'organisation d'excursions leur permet de vivre la transversalité et d'apprendre ainsi des choses importantes pour la vie » (traduction du luxembourgeois : Rapport - Kanneratelieren ; SCRIPT, 2023c, p.41).*

En classe, il faut travailler de manière plus pratique. Apprendre à l'extérieur, intégrer régulièrement à l'apprentissage des visites en dehors de la salle de classe ainsi que des interventions d'experts.

Lors du CoLab « Transversalité » il a été souligné que :

*« Les cours transversaux devraient se baser sur les connaissances préalables des enfants et, d'un point de vue organisationnel, il faudrait prévoir un créneau fixe dans l'emploi du temps. Alternativement ou complémentirement, il a été proposé de mettre en place des journées ou semaines thématiques pour favoriser l'apprentissage transversal » (traduction du luxembourgeois : Rapport - CoLab 5 : Transversalité ; SCRIPT, 2023e, p.25).*

Afin de promouvoir l'apprentissage par thématiques et de travailler sur des projets, il est important de prévoir explicitement des plages horaires ainsi qu'une certaine flexibilité concernant l'emploi du temps. À ces moments-là, il est également possible de faire intervenir des experts externes.

### LE RÔLE ACTIF DE L'ÉLÈVE AU COURS DU PROCESSUS D'APPRENTISSAGE

En jouant un rôle plus actif dans son processus d'apprentissage, l'élève prend davantage conscience de ce qu'il apprend. Il apprend à s'autoévaluer, peut désormais agir sur les contenus et les compétences qu'il développe et choisir de manière efficiente les méthodes d'apprentissage qui lui correspondent le mieux. Un développement cohérent de sa métacognition constitue le fondement de

sa capacité d'apprendre à apprendre et soutient l'élève non seulement au fil de son parcours scolaire, mais également de son apprentissage tout au long de la vie.

*« Selon les enfants, il est important qu'ils aient la possibilité d'apprendre à apprendre. Ils demandent à ce que des méthodes et des techniques qui les aident lors de l'apprentissage leur soient présentées » (traduction du luxembourgeois : Rapport - Kanneratelieren ; SCRIPT, 2023c, p.17).*

## **L'APPRENTISSAGE EN INTERACTION**

L'apprentissage en interaction doit être davantage présent à l'école, que ce soit en classe, dans la cour de récréation, entre différentes classes ou avec les adultes. Il s'agit de faire appel tant aux méthodes d'apprentissage en interaction qu'à la diversité des élèves. L'apprentissage en interaction mobilise des méthodes très diversifiées qui favorisent le développement des compétences sociales et renforcent la cohésion du groupe. L'évaluation doit également prendre en compte cette forme de l'apprentissage.

## **LA PROGRESSION DES COMPÉTENCES ET CONTENUS D'APPRENTISSAGE**

La progression au niveau des contenus d'apprentissage et du développement des compétences visés doit être revue et représentée de manière compréhensible. Il faut s'assurer que les progressions représentées soient en accord avec le développement de l'enfant afin qu'elles puissent être suivies et atteintes dans les temps par la grande majorité des enfants. Puisque le développement et l'acquisition des compétences visées ne sont pas identiques pour tous les enfants et peuvent être réalisés dans des délais variables, il faut s'interroger sur le nombre de socles à décrire pour chacun des quatre cycles. Les différents socles seront illustrés par des exemples authentiques de performance afin de guider le personnel enseignant et l'élève.

Tout au long du processus de consultation, le souhait d'alléger le contenu du Plan d'études a été exprimé et cela afin de libérer du temps pour réaliser des activités transversales. Afin de travailler de manière plus transdisciplinaire et holistique, des interconnexions entre les différents *domaines de développement et d'apprentissage*, qui resteront en vigueur, et avec l'éducation non-formelle seront mises en évidence de manière explicite.

Pour répondre à la question sur l'ordre de priorité des contenus des différents cycles, il est nécessaire de définir des contenus obligatoires et des contenus facultatifs. Cela libère du temps pour travailler sur des thématiques et pour répondre aux besoins des différents groupes classe. L'approche axée sur les compétences reste en vigueur.

Le socle en tant que principe général restera en place. Il est important d'accorder du temps aux processus d'apprentissage et il est nécessaire d'avoir un référentiel pour l'élève, les enseignants et les parents qui précise les délais accordés à l'acquisition des différents contenus et savoir-faire.

*« L'enfant doit être placé au centre du curriculum et il faut l'accueillir tel qu'il est. L'école doit viser les compétences et les forces de l'enfant et lui permettre de les approfondir. » (traduction du luxembourgeois : Rapport - CoLab National Elterevertreieder ; SCRIPT, 2022c, p.14).*

## 4.2 Évaluation

Le terme « évaluation » suscite souvent des sentiments mitigés. Au cours du processus de consultation, il s'est avéré que le personnel éducatif et les autres acteurs concernés font preuve d'espoir, mais éprouvent également des craintes face au nouveau Plan d'études lorsqu'ils réfléchissent à l'évaluation à l'avenir. Au cours des prochaines étapes du processus pour l'élaboration du nouveau Plan d'études, l'évaluation et les sujets et outils y relatifs seront analysés en profondeur. Le besoin de cohérence et de transparence de tous les acteurs concernés devra être pris en considération et l'évaluation doit valoriser l'élève dans sa globalité.

### ORIENTATION VERS LE PROCESSUS ET LES COMPÉTENCES

*« L'évaluation a, d'une part, un caractère de jalon à cause des différents moments de certification et, d'autre part un caractère de processus continu qui soit amène l'enfant vers un des jalons soit permet d'observer le processus individuel de l'enfant afin de ne pas se limiter à la seule valorisation de ses résultats, mais de prendre en compte son parcours » (traduction du luxembourgeois : Rapport - CoLab 4 : Evaluatioun ; SCRIPT, 2023f, p.22).*

L'évaluation doit illustrer le processus d'apprentissage qui est documenté à travers tous les cycles. Il ne s'agit donc plus seulement d'un instantané de ce que l'élève sait et est capable de faire à un moment donné, mais l'évaluation tient également compte également de la manière dont l'élève a développé ses compétences et savoirs à court et à plus long terme. L'évaluation doit constater ce que l'élève est capable de faire et lui proposer des opportunités afin de poursuivre son développement. Cela implique une culture positive de l'erreur.

*« Le système actuel fait croire que les erreurs sont négatives. Une culture qui considère l'erreur comme une chance pour une réorganisation de l'apprentissage doit être établie » (traduction du luxembourgeois : Rapport CSEN ; SCRIPT, 2023d, p.12)*

L'erreur doit être perçue comme une opportunité pour comprendre l'apprentissage de l'élève.

## LE CARACTÈRE PARTICIPATIF DE L'ÉVALUATION

L'élève jouera un rôle plus actif dans le processus d'évaluation. À l'école, des moments d'auto-évaluation et d'échange doivent devenir une évidence au quotidien afin que l'élève apprenne à se situer par rapport à son apprentissage. L'évaluation entre pairs peut s'y ajouter à des moments opportuns et les retours personnalisés adressés à l'élève prendront plus d'ampleur. Ainsi, l'élève doit être encouragé à chercher l'échange avec son enseignant lorsqu'il en ressent le besoin. Il a été souligné que l'élève devrait être soit présent lors des entrevues bilans, soit obtenir une explication préalable et précise sur la progression de son apprentissage. Pour les évaluations certificatives, les formes de l'évaluation, les éléments concernés et les moments doivent être transparents.

## LES OUTILS D'ÉVALUATION ET D'ORIENTATION

Le lien entre les socles et l'orientation à la fin du cycle 4 doit devenir évident. À cette fin, les outils d'évaluation sont à optimiser. Ces outils doivent garantir, pour tous les acteurs, la transparence et la compréhension.

Les outils existants, c'est-à-dire les bilans intermédiaires, les bilans de fin de cycle et l'évaluation des performances et de la progression, doivent être révisés. Les descripteurs des socles visés doivent être reformulés, clarifiés et illustrés par des exemples. Une piste serait d'examiner les outils d'autres systèmes scolaires et d'autres écoles et de les adapter au contexte luxembourgeois.

*« Un bilan plus clair et accessible serait essentiel afin d'améliorer la communication entre tous les acteurs » (traduction du luxembourgeois ; Rapport - CoLab 4 : Evaluation ; SCRIPT, 2023f, p.48).*

## VALORISATION ET RENFORCEMENT DE L'EXPERTISE DES ACTEURS

Dans le contexte de l'enseignement axé sur les compétences, il est important de disposer et d'utiliser une panoplie d'outils d'évaluation afin de collecter des informations aussi diverses et complètes que possible. Les constats issus de l'évaluation sont réintégrés dans le processus d'apprentissage et soutiennent l'apprentissage et le développement des compétences. À l'aide de son expertise pédagogique, l'enseignant détermine les démarches à adopter. Celles-ci peuvent prendre des formes diverses allant d'un retour direct à l'élève jusqu'à l'adaptation de la séquence des activités d'apprentissage planifiées. Les nouveaux outils d'évaluation doivent aider le personnel enseignant à estimer la performance de l'élève de manière simple et précise.

Sur la base des évaluations, des décisions sont à prendre dans l'intérêt de l'élève. Tous les acteurs concernés peuvent ajouter leur expertise pour l'évaluation et le soutien scolaire et contribuer ainsi à ce que l'élève soit pris en considération dans sa globalité.

## OUTILS SUPPLÉMENTAIRES POUR LE PROFIL DE L'ÉLÈVE

Afin d'obtenir une vue plus globale de l'élève, son profil est dressé à l'aide d'un dossier qui est constitué au fur et à mesure de sa scolarité. Pour ce dossier, l'élève rassemble des traces documentant ses forces, ses intérêts et ses passions. Une collaboration étroite avec l'éducation non-formelle est à envisager tout comme une collaboration avec la famille de l'élève. Comme l'offre scolaire de l'enseignement secondaire est très diversifiée, ce dossier peut constituer un outil précieux au moment du choix d'un lycée.

### 4.3 Lien vers l'enseignement secondaire

Lors des CoLab « Petites et grandes transitions à l'école » et « Évaluer à l'école fondamentale », le passage fondamental-secondaire a été un élément central des discussions. Tant les participants à ces ateliers comme la CNEF perçoivent cette transition comme étant un grand changement au cours de la vie de l'enfant (et de ses parents). De nombreuses pierres d'achoppement ont été identifiées qui font que cette transition est perçue comme une rupture. Diverses solutions ont été abordées permettant de contrer ces obstacles et il reste important de considérer cette transition tout au long de l'élaboration du nouveau Plan d'études puisque :

*« Les conditions de réussite du Plan d'études sont étroitement liées à la réflexion sur le passage du fondamental au secondaire lors duquel les enseignants doivent faire face au défi de préparer leurs élèves au mieux au système de l'enseignement secondaire » (CoDir EF dans la publication CNEF 2018-2021 ; SCRIPT, 2021, p.21).*

*« Il y a eu unanimité parmi les participants que les deux systèmes devraient évoluer vers un ensemble unique et coopérer davantage. Ainsi une transparence accrue entre l'EF et l'ES pourra être atteinte. Des connaissances réciproques et des notions sur les informations importantes et les critères sont indispensables. Surtout le passage EF-ES nécessite une organisation commune et les enfants devraient être accompagnés de manière collaborative » (traduction du luxembourgeois ; Rapport - CoLab 4 : Evaluation ; SCRIPT, 2023f, p.46).*

### 4.4 Lien vers l'éducation non-formelle

*« Des vues différentes sur les enfants constitueraient une plus-value car les enfants peuvent être vus de manière plus holistique et ces vues devraient être perçues en tant que telles » (traduction du luxembourgeois : Rapport – CoLab 6 : Formal an non-formal Bildung ; SCRIPT, 2023b, p.43).*

En relation avec les quatre piliers « bien-être », « participation », « plurilinguisme » et « digitalité » et les cinq compétences clés, des liens vers l'éducation non-formelle apparaissent. La transition entre

l'éducation formelle et l'éducation non-formelle ne devrait pas être perçue comme une transition entre deux mondes complètement distincts, mais comme une transition fluide.

Ainsi, lors du CoLab sur les transitions entre l'éducation formelle et non-formelle, tous les participants des ateliers ont articulé le grand besoin de pouvoir collaborer davantage entre eux. Ils préconisent de :

*« définir plus clairement et rendre davantage visibles les frontières et la séparation entre l'éducation formelle et non-formelle et entre les rôles du personnel éducatif respectif. Chaque type d'éducation et chaque corps de métier – y compris les assistants parentaux, les crèches, les maisons de jeunes, etc. – détiennent une expertise qui mérite d'être valorisée. Plus de valorisation, de respect et de transparence entre les différents corps de métiers et les ordres d'enseignement constituent des éléments clés. Il est impossible de se substituer les uns aux autres, il s'agit donc plutôt de se compléter et de se soutenir mutuellement dans le cadre d'un dialogue entre pairs. Le partage des informations et ressources doit être encouragé. Ensemble, l'on pourrait trouver des solutions, partager des idées et des approches, et, ce qui est le plus important, soutenir ensemble et au mieux l'enfant de manière holistique. Une conclusion essentielle de cet atelier CoLab est que les préoccupations et les points de discussion des participants sont identiques pour les deux ordres d'enseignement : Comment pouvons-nous coopérer au mieux entre nous, main dans la main, dans l'intérêt de l'enfant ? » (traduction du luxembourgeois : Rapport - CoLab 6 : Formal an non-formal Bildung ; SCRIPT, 2023b, p.50-51).*

## 4.5 Organisation scolaire

Le Plan d'études est influencé par des facteurs structurels et infrastructurels qui ont un impact sur la façon dont le curriculum est vécu. En partie, ces facteurs dépassent le champ d'action du Plan d'études. Étant donné qu'ils impactent l'application au quotidien du Plan d'études, ils seront pris en compte dans la suite du projet.

## 5. La plateforme digitale du nouveau Plan d'études

Le Plan d'études actuellement en vigueur, disponible sous version imprimée ou en PDF, ne correspond plus aux besoins de ses utilisateurs en 2023. Le processus de consultation a confirmé qu'un soutien efficace et numérique sur le terrain est nécessaire afin de garantir le succès du produit « Plan d'études ».

*« De manière générale, le Plan d'études est trop abstrait et complexe. Il doit devenir un document plus concret et pratique. Une version digitale du Plan d'études devrait être envisagée. » (CNEF 1 dans Publication CNEF 2018-2021 ; SCRIPT, 2021, p.7).*

*« La conception du Plan d'études joue un rôle central. Tout d'abord, il devrait être facile à utiliser tout en n'étant pas surchargé, par exemple en y intégrant des modèles de tâches illustrés et pratiques ainsi qu'en créant une plateforme numérique. » (CoDir EF dans Publication CNEF 2018-2021 ; SCRIPT, 2021, p.22).*

Pour la mise en œuvre du nouveau Plan d'études, mais également pour son développement continu, la plateforme digitale sera l'outil de prédilection. La plateforme sera développée afin d'être durable, évolutive et adaptative du point de vue du curriculum. Ainsi, le Plan d'études peut être plus facilement adapté pour répondre au mieux aux besoins pédagogiques et didactiques de ses utilisateurs.

La plateforme digitale apportera un soutien à la planification quotidienne des apprentissages par le corps enseignant et informera tous les acteurs de l'éducation, y compris les parents et les élèves, ainsi que toute autre personne intéressée par le curriculum de l'enseignement fondamental. La plateforme digitale devra permettre aux différents destinataires d'accéder au Plan d'études. Celui-ci sera disponible dans plusieurs langues et les besoins en informations seront adaptés aux différents destinataires au moyen d'accès spécifiques.

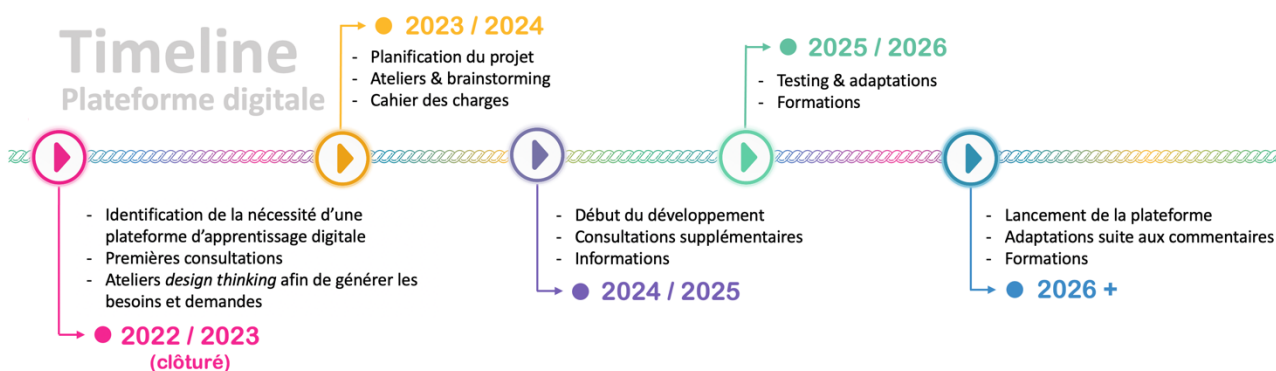
Le partage de ressources, d'idées et d'expériences sur la plateforme par le corps enseignant et d'autres acteurs sera simplifié, ce qui encouragera la collaboration entre le personnel de l'éducation. Tout le personnel intervenant dans l'éducation devra avoir accès à des exemples d'exercices et des ressources, pouvoir échanger des idées et collaborer à travers des projets communs. Une planification de l'apprentissage à la fois exhaustive et transversale deviendra plus facile et les moments et processus d'apprentissage seront diversifiés.

La plateforme permettra au corps enseignant de documenter les progrès des élèves. Les instruments déjà existants à travers le système scolaire, tels que Sclaria ou E-Bichelchen, y seront intégrés.

Pour le processus collaboratif de conception de la plateforme, le personnel enseignant est un acteur central pour assurer la facilité d'utilisation. Dans un premier temps, il faut accompagner les enseignants dans l'utilisation de la plateforme à l'aide, entre autres, de formations, d'informations et

d'essais. Un support doit être garanti surtout pendant la phase de mise en œuvre du nouveau Plan d'études afin de soutenir le personnel enseignant lors de l'utilisation après la mise en place. Ce support peut être apporté par des formations et des informations supplémentaires, voire par des personnes ressources.

L'axe du temps ci-dessous présente le processus co-constructif de la création de la plateforme. Les premiers ateliers ciblés ont déjà eu lieu dans le cadre du processus de consultation.





## 6. Perspectives d'avenir

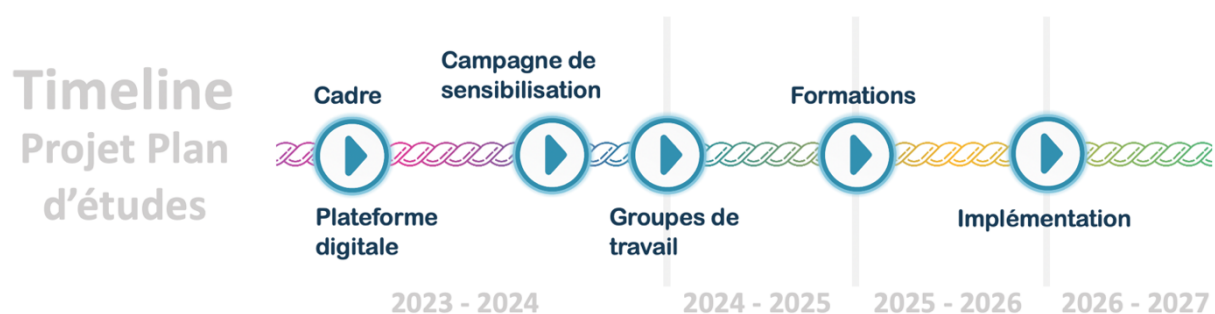
Ce livre blanc décrit et propose, entre autres, des lignes directrices et des piliers pour le nouveau Plan d'études qui sont issus du processus de consultation avec les acteurs du terrain et des recherches réalisées par la division du curriculum.

La prochaine étape du projet démarre à l'**automne 2023** et concerne l'élaboration d'une proposition pour le cadre du nouveau Plan d'études. Cette proposition sera ensuite discutée au cours d'un processus de consultation ciblé avec différentes parties prenantes telles que les commissions nationales de l'enseignement fondamental, le CoDir EF et des experts nationaux et internationaux. Les liens entre l'enseignement formel et l'éducation non-formelle, les grandes transitions au sein du système éducatif et l'organisation scolaire en général figureront à l'ordre du jour de ce processus de consultation et de réflexion. En même temps, en coopération avec le Digital Learning Hub, les travaux sur la plateforme digitale du nouveau Plan d'études se poursuivront.

En **2024**, les réflexions débiteront sur les groupes de travail et les autres partenaires qui participeront à la révision du Plan d'études à partir de l'année scolaire 2024-2025. En même temps, les flux d'information seront préparés. En collaboration avec l'IFEN et l'Université du Luxembourg, l'impact du nouveau Plan d'études sur la formation initiale et continue sera analysé afin d'adapter et de modifier les concepts de formation. Le dialogue et l'échange avec des experts et les groupes de travail chargés de l'élaboration du matériel didactique gagnera encore en importance.

Tous ces documents seront prêts pour l'**automne 2025**, tout comme une version-test de la plateforme. Au cours de l'année scolaire 2025-2026, des campagnes d'information et des formations s'adressant au personnel enseignant seront organisées afin de préparer le terrain pour l'implémentation et la mise en pratique du nouveau Plan d'études à la rentrée 2026-2027.

Avec l'introduction du nouveau Plan d'études en **septembre 2026**, les réflexions y relatives se poursuivront grâce à la mise en place d'un processus de consultation régulier afin de réagir à des changements, ce qui permettra au Plan d'études d'être flexible et proactif.



## Contact

Vous avez des questions ou des remarques par rapport au projet « Plan d'études » et souhaitez nous contacter ? Contactez-nous par courriel à l'adresse [curriculum@script.lu](mailto:curriculum@script.lu). Plus d'informations sur le projet « Plan d'études » sont disponibles sur le site [www.curriculum.lu](http://www.curriculum.lu).

## Merci !

Nous tenons à remercier tous les participants et tous les acteurs intéressés qui nous ont contactés et qui ont participé au projet.

Bien à vous

La Division du développement du curriculum du SCRIPT



**Curriculum**  
Division SCRIPT

## Bibliographie

- Biesta, G. (2015). What is education for? On good education, teacher judgment, and educational professionalism. *European Journal of Education*, 50(1), 75-87. DOI: 10.1111/ejed.12109
- Conseil de l'Europe. (2021). Cadre européen commun de référence pour les langues : apprendre, enseigner, évaluer : Volume complémentaire. <https://rm.coe.int/cadre-europeen-commun-de-reference-pour-les-langues-apprendre-enseigne/1680a4e270>
- Conseil de l'Union européenne. (2022). Recommandation du conseil du 28 novembre 2022 concernant l'initiative "Passeport pour la réussite scolaire". [https://eur-lex.europa.eu/legal-content/FR/TXT/?uri=CELEX:32022H1209\(01\)](https://eur-lex.europa.eu/legal-content/FR/TXT/?uri=CELEX:32022H1209(01))
- Curriculum.lu. (n.d.). Visions, valeurs & compétences clés. SCRIPT. Retrieved September 1, 2023, from <https://www.curriculum.lu/vvcc>
- ECO-Conseil. (2022). Nationale Restabfallanalyse 2021/2022 im Großherzogtum Luxemburg. [https://environnement.public.lu/content/dam/environnement/documents/offall\\_a\\_ressourcen/municipaux/bericht-rma-2022-v02.pdf](https://environnement.public.lu/content/dam/environnement/documents/offall_a_ressourcen/municipaux/bericht-rma-2022-v02.pdf)
- European Commission. (2021). A systemic, whole-school approach to mental health and well-being in schools in the EU. <https://education.ec.europa.eu/education-levels/school-education/well-being-at-school>
- European Commission. (2022). DigComp 2.2, The Digital Competence framework for citizens. <https://op.europa.eu/de/publication-detail/-/publication/50c53c01-abeb-11ec-83e1-01aa75ed71a1/language-en>
- Gouvernement.lu. (2023, 15 mars). Publication du bilan définitif des émissions de gaz à effet de serre de l'année 2021. [Communiqué]. [https://gouvernement.lu/fr/actualites/toutes\\_actualites/communiques/2023/03-mars/15-bilan-emissions.html](https://gouvernement.lu/fr/actualites/toutes_actualites/communiques/2023/03-mars/15-bilan-emissions.html)
- Hauck-Thum, U., & Noller, J. (2021). Was ist Digitalität. Philosophische und pädagogische Perspektiven.
- IMS Luxembourg. & Ministère de l'Intégration, de la Famille et à la Grande Région/Département de l'intégration. (2022). Etat des lieux des formations et initiatives à l'interculturalité au Luxembourg Janvier à mai 2022. [https://imslux.lu/assets/publication/123/RAPPORT\\_INTERCULTURALITE.pdf](https://imslux.lu/assets/publication/123/RAPPORT_INTERCULTURALITE.pdf)

- International Commission on Education for the Twenty-first Century. (1996). Learning: the treasure within; report to UNESCO of the International Commission on Education for the Twenty-first Century: highlights [programme and meeting document- french version]. UNESCO.  
<https://unesdoc.unesco.org/ark:/48223/pf0000109590>
- Journal officiel du Grand-Duché de Luxembourg. (2023, 27 juillet). Loi du 20 juillet 2023 portant sur l'organisation de l'enseignement fondamental.  
<https://legilux.public.lu/eli/etat/leg/loi/2009/02/06/n3/jo>
- Men.lu. (2019, 10 octobre). Programme national : Promotion de la santé affective et sexuelle. Le Gouvernement du Grand-Duché de Luxembourg.  
<https://men.public.lu/fr/publications/sante-bien-etre/informations-generales/programme-national-sante-affective-sexuelle.html>
- MENJE, SNJ, Bühler, C. & Université du Luxembourg. (2021). Nationaler Rahmenplan zur non-formalen Bildung im Kindes- und Jugendalter. Ministère de l'Éducation nationale, de l'Enfance et de la Jeunesse et Service national de la jeunesse, Luxembourg.  
<https://guichet.public.lu/dam-assets/catalogue-formulaires/creche-foyer/cadre-reference-national/cadre-reference-national-de.pdf>
- Ministère de l'Éducation nationale et de la Formation professionnelle. (2011). Plan d'études : École fondamentale. <https://men.public.lu/dam-assets/catalogue-publications/courriers-de-education-nationale/numeros-speciaux/plan-etudes-ecoles-fondamentale.pdf>
- Ministère fir Ëmwelt, Klima an nohalteg Entwécklung. (2020). 3. Nationale Plang fir eng Nohalteg Entwécklung. <https://nohalteg.public.lu/fr/publications/zukunft-virbereeden-an-erhaalen.html>
- Netzwerk Stiftungen und Bildung. (2021, 20. Juni). Digitale Transformation. <https://www.netzwerkstiftungen-bildung.de/wissenscenter/glossar/digitale-transformation>
- Observatoire national de la qualité scolaire. (2020). Rapport thématique: Le rôle de l'éducation dans la préparation des jeunes aux défis du 21e siècle. Luxembourg. [https://onqs.lu/wp-content/uploads/2020/09/ONQ\\_5105\\_20\\_Rapport-thematique\\_21eme-siecle\\_web\\_single.pdf](https://onqs.lu/wp-content/uploads/2020/09/ONQ_5105_20_Rapport-thematique_21eme-siecle_web_single.pdf)
- OECD. (2022, October 4). Bildung auf einen Blick 2022: OECD-Indikatoren.  
<https://www.oecd.org/publications/bildung-auf-einen-blick-19991509.htm>
- Roche, J., & Terrasi-Haufe, E. (Eds.). (2018). Mehrsprachigkeit und Spracherwerb (Vol. 4). Narr Francke Attempto Verlag.
- SCRIPT. (2020). PISA 2018 Luxembourg. Ministère de l'Éducation nationale, de l'enfance et de la jeunesse. [https://www.script.lu/sites/default/files/publications/2020-10/pisarapport\\_2018\\_de\\_web\\_0.pdf](https://www.script.lu/sites/default/files/publications/2020-10/pisarapport_2018_de_web_0.pdf)

- SCRIPT. (2021). CNEF 2018-2021: Commissions nationales de l'enseignement fondamental. Division du développement du curriculum, SCRIPT. <https://curriculum.lu/sites/default/files/2022-01/Publication%20CNEF%202018-2021.pdf>
- SCRIPT. (2022a). CoLab 3: Kleng a grouss lwwergäng an der Schoul, Abrëll 2022. Division du développement du curriculum, SCRIPT. [https://www.curriculum.lu/sites/default/files/2023-09/Rapport\\_CoLab%20lwwerg%C3%A4ng\\_Consultatiounsphas\\_Bildungsber%C3%A4ich\\_2022.pdf](https://www.curriculum.lu/sites/default/files/2023-09/Rapport_CoLab%20lwwerg%C3%A4ng_Consultatiounsphas_Bildungsber%C3%A4ich_2022.pdf)
- SCRIPT. (2022b). CoLab 1: Eng gemeinsam Visioun fir den Enseignement fondamental, Februar 2022. Division du développement du curriculum, SCRIPT. [https://curriculum.lu/sites/default/files/2022-07/05072022%20RAPPORT\\_Script\\_Visioun\\_pages.pdf](https://curriculum.lu/sites/default/files/2022-07/05072022%20RAPPORT_Script_Visioun_pages.pdf)
- SCRIPT. (2022c). Medienkompass: Guide de référence pour l'éducation eux et par les médias. Ministère de l'Education nationale, de l'enfance et de la Jeunesse. [https://www.script.lu/sites/default/files/publications/2022-12/Medienkompass\\_FR\\_new.pdf](https://www.script.lu/sites/default/files/publications/2022-12/Medienkompass_FR_new.pdf)
- SCRIPT. (2022d). CoLab National Elterevertrieder: Projet Plan d'études 2025, Mee 2022. Division du développement du curriculum, SCRIPT. [https://curriculum.lu/sites/default/files/2022-12/Rapport\\_CoLab\\_National%20Elterevertrieder.pdf](https://curriculum.lu/sites/default/files/2022-12/Rapport_CoLab_National%20Elterevertrieder.pdf)
- SCRIPT. (2023a). CoLab 2: Méisproochegkeet, eng Realitéit an eiser Schoul, Mäerz 2022. Division du développement du Curriculum, SCRIPT. [https://www.curriculum.lu/sites/default/files/2023-01/Rapport\\_CoLab%20M%C3%A9isproochegkeet\\_2022.pdf](https://www.curriculum.lu/sites/default/files/2023-01/Rapport_CoLab%20M%C3%A9isproochegkeet_2022.pdf)
- SCRIPT. (2023b). CoLab 6: Brécken tëschent der formaler an non-formaler Bildung, Januar 2023. Division du développement du curriculum, SCRIPT. [https://www.curriculum.lu/sites/default/files/2023-06/Rapport\\_CoLab%206%20Formal%20Non-formal%20Bildung\\_Konsultatiounsphas\\_Bildungsber%C3%A4ich\\_2023.pdf](https://www.curriculum.lu/sites/default/files/2023-06/Rapport_CoLab%206%20Formal%20Non-formal%20Bildung_Konsultatiounsphas_Bildungsber%C3%A4ich_2023.pdf)
- SCRIPT. (2023d). Conseil supérieur de l'Éducation nationale: CoLab Projet Plan d'études 2025, Mee 2022 an Januar 2023. Division du développement du curriculum, SCRIPT. <https://www.curriculum.lu/PE-colab-CSEN-2023>
- SCRIPT. (2023e). CoLab 5: Méi Transversalitéit am Plan d'études, November 2022. Division du développement du curriculum, SCRIPT. <https://curriculum.lu/sites/default/files/2023-06/Rapport%20-%20COLAB%205%20Transversalit%C3%A9it%20-%20November%202022.pdf>

- SCRIPT. (2023f). CoLab 4: Evaluéieren am Fundamental, Oktober 2022. Division du développement du curriculum, SCRIPT. [https://curriculum.lu/sites/default/files/2023-03/Rapport\\_CoLab%204%20Evaluatioun\\_2022.pdf](https://curriculum.lu/sites/default/files/2023-03/Rapport_CoLab%204%20Evaluatioun_2022.pdf)
- SCRIPT. (n.d.). Zesumme wuessen! Alphabétiséierung op Franséisch. Ministère de l'Education nationale, de l'Enfance et de la Jeunesse. Retrieved September 1, from <https://alpha.script.lu/>
- Service information et presse du Gouvernement luxembourgeois. (2022). Grand-Duché de Luxembourg: A propos... des langues au Luxembourg. Gouvernement du Grand-Duché de Luxembourg. [https://sip.gouvernement.lu/dam-assets/publications/brochure-livre/minist-er-at/sip/brochure/a-propos/A\\_propos\\_Langues/a-propos-langues-fr.pdf](https://sip.gouvernement.lu/dam-assets/publications/brochure-livre/minist-er-at/sip/brochure/a-propos/A_propos_Langues/a-propos-langues-fr.pdf)
- Service national de la jeunesse. (2023). La diversité linguistique des jeunes enfants et les pratiques langagières au sein des familles au Luxembourg. <https://men.public.lu/dam-assets/catalogue-publications/langues/luxembourgeois/brochure-snj-diversite-linguistique.pdf>
- UNESCO. (2015). Education à la citoyenneté mondiale: préparer les apprenants aux Défis du XXIe siècle. <https://unesdoc.unesco.org/ark:/48223/pf0000230062>
- United Nations. (2015, September 15). Transforming our world: The 2030 Agenda for Sustainable Development. <https://documents-dds-ny.un.org/doc/UNDOC/GEN/N15/291/89/PDF/N1529189.pdf?OpenElement>
- Universität Luxemburg/LUCET, & SCRIPT. (2021). Nationaler Bildungsbericht Luxemburg 2021. <https://bildungsbericht.lu/wp-content/uploads/2022/05/Nationaler-Bildungsbericht-Luxemburg-2021-1.pdf>
- Zentrum fir politesch Bildung. (n.d.). Service learning. Retrieved June 9, 2023, from <https://ServiceLearning.lu/participer/service-learning/>



[www.curriculum.lu](http://www.curriculum.lu)



[www.script.lu](http://www.script.lu)