



**PROJET
PLAN D'ÉTUDES
2025**



KONSULTATIONSPHAS

Bildungsberäich

COLAB-WORKSHOP 1

'Eng gemeinsam Visionen für den Enseignement fundamental'

1. an 3. Februar 2022 - Forum Geesseknäppchen an online via Teams

Impressum

© Service de Coordination de la Recherche et de l'Innovation pédagogiques et technologiques
Ministère de l'Éducation nationale, de l'Enfance et de la Jeunesse
Luxembourg

Auteur: SCRIPT - Division du développement du curriculum

Contact: curriculum@script.lu
www.curriculum.lu / www.script.lu

ISBN 978-99959-1-465-3

Édition Juli 2022



Inhaltsverzechnes

1.	Virwuert	2
2.	Steckbréif vum CoLab-Workshop	2
3.	Introduktioun an de CoLab-Workshop	4
	3.1 Theematesch Aleedung	4
	3.2 Atelieren	8
4.	Zesummeffaassung vun den Diskussiounen	9
	4.1 Den aktuelle Kontext – Wou mir haut a muer stinn	10
	4.2 Eng Visioun vun der zukënfteger Schoul – Wou mir hiwëllen	15
	4.3 Stolpersteng – Wat der Visioun nach am Wee steet	22
	4.4 Léisungsusätz – Wéi mir bei eis Visioun kommen	24
5.	Ausbléck a Kontakt	28



1. Virwuert

Dëse Rapport faasst den Input zesummen, deen aus dem éischte CoLab-Workshop vum Bildungsberäich zum Thema 'Eng gemeinsam Visioun fir den Enseignement fondamental' stattfonnt huet. Den 1. an 3. Februar 2022 huet d'Divisioun pour le développement du curriculum vum SCRIPT zesumme mat iwwer 130 Acteuren aus dem Bildungsberäich am Forum Geesseknäppchen an online iwwer d'Visioun vun der Grondschoul diskutéiert. No der Virstellung vun e puer Modalitéiten a Statistiken am Kapitel 2 an 3 geet et a Kapitel 4 ëm de konkreten Inhalt vum CoLab-Workshop. Den Inhalt vun dësem an anere Rapporte stellt eng Basis duer, op där weiderféierend Diskussiounen ronderëm den neie Plan d'études 2025 solle gefouert ginn. Wann Dir u generellen Informatiounen iwwer de gesamte Projet "Plan d'études 2025" a säin Ursprung interesséiert sidd, konsultéiert wgl. eisen Internetsite www.curriculum.lu.

Mir wënschen Iech eng gutt Lecture!

D'Divisioun vun der Curriculumsentwécklung vum SCRIPT

2. Steckbréif vum CoLab-Workshop

Wéini a wou?

- 1. Februar 2022 vu 17-20 Auer am Presentiel am Forum Geesseknäppchen
- 3. Februar 2022 vu 17-20 Auer online iwwer Teams

Wéi vill?

- 31/40 Plazen am Presentiel (bei 44 Umeldungen)
- 98/160 Plazen online (bei 141 Umeldungen)

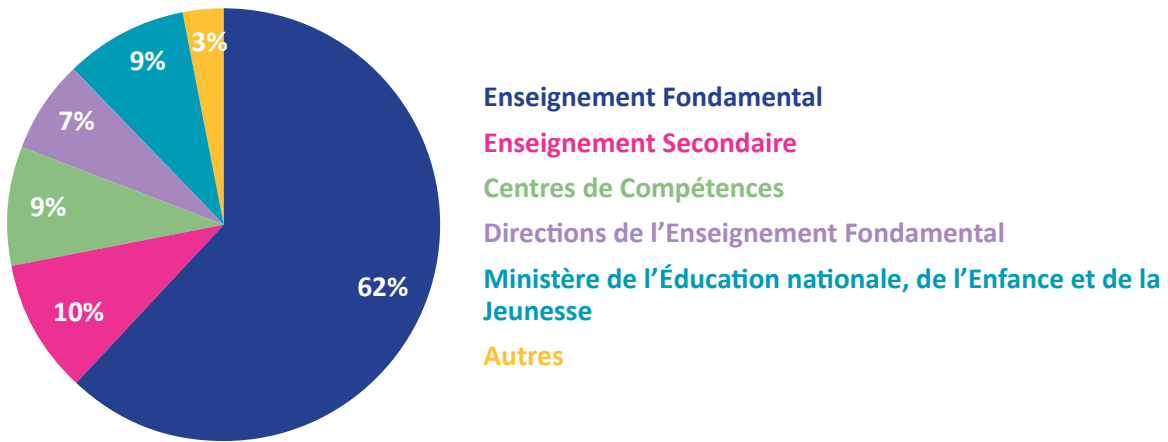
Wien?

- Participanten: All d'Léierpersonal an d'edukatiivt a psychosoziaalt Personal aus der Grondschoul an de Kompetenzzentren, d'Enseignanten aus dem Secondaire a weider Acteuren (IFEN, MENJE, Regionaldirektiounen etc.)
- Moderatioun: D'Divisioun vun der Curriculumsentwécklung vum SCRIPT

Format

- CoLab-Workshop mat 4 Atelieren:
 - Atelier A – D'Idealschoul aus der Perspektiv vum Schoulpersonal
 - Atelier B – D'Idealschoul aus der Perspektiv vum Kand
 - Atelier C – D'Idealschoul aus der Perspektiv vun der Gesellschaft
 - Atelier D – D'Idealschoul aus der Perspektiv vun der Legislatioun

De Profil vun de Participanten



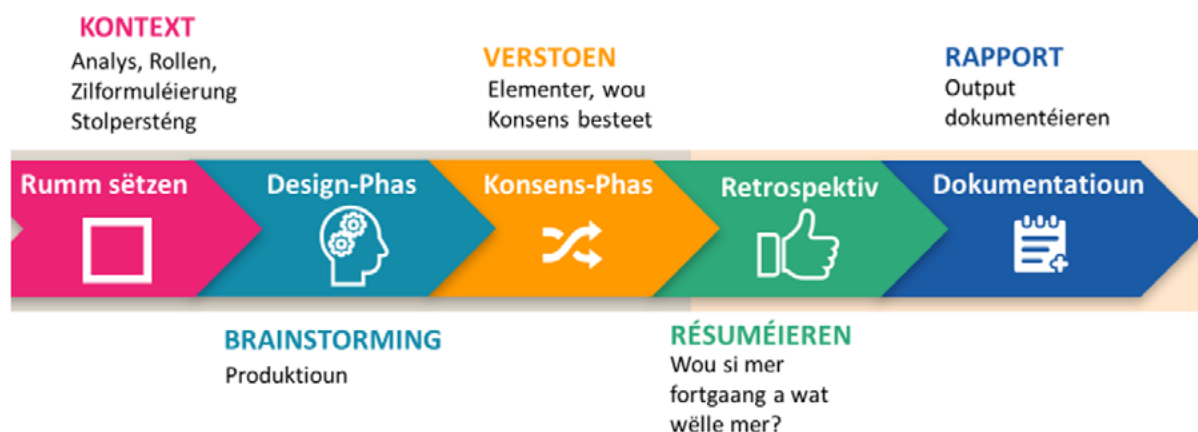
D'Motivatioun vun de Participanten

Am Ufank vum CoLab-Workshop goufen d'Participantë gefrot, firwat si bei dësem CoLab-Workshop matmaachen. Heifir gouf iwwer den Online-Portal Mentimeter (www.mentimeter.com) eng Ëmfro lancéiert. Folgend Motivatioune si genannt ginn:



Mentimeter vum 1. Februar (CoLab am Presentiel mat ronn 30 Leit)

Den Oflaf vum CoLab



An dëser kuerzer Introduktioun zum Thema grenze mir d'Thema an an erklären, wat mir ënner 'Visioun' verstinn a wéi eng Elementer dozou gehéieren. Duerno proposéiere mir lech, un engem vu 4 verschidden Atelierien deelzehuelen, déi d'Thema 'Visioun' op ënnerschiddlech Aart a Weis opschlësselen. No engem kuerzen Input vun de Moderateure vum SCRIPT an engem dozou passende Froekatalog gitt Dir an ee konzentréierte Brainstorming vu ronn enger Stonn. An där Stonn erschafft Dir déi fir lech zentral Punkten zum Thema an haalt fir de Rapport fest, iwwer wat Dir diskutéiert hutt a wou Dir Elementer gesidd, bei deene Konsens besteet. Duerno gëtt vun all Atelier eng kuerz Zesummeffaassung an den Ofschluss vum CoLab-Workshop gemaach.

Un dëse CoLab-Workshop vun der 'Visioun' wäerte sech dëst an d'nächst Schouljoer 5 weider theematesch CoLab-Workshops ureien, wou Dir als Vertrieeder aus dem Bildungsberäich invitéiert sidd, deelzehuelen, fir de Wee zesummen ze goen. Parallel zu lech als entscheidend Partner sinn och d'Elteren an d'Kanner, sou wéi och weider Acteuren aus dem System, déi all dës Rapporte kréien, gefrot, fir Stellung ze huelen. Dir gesitt all d'Rapporten a wou mir am Prozess dru sinn transparent op eise Site www.curriculum.lu. Aus där ganzer Orientéierungsdebatt soll sech duerno erausschielen, wat fir ee Plan d'études gebraucht gëtt.

D'Thema emräissen: Wat ass eng Visioun?

Mir setzen dofir beim Kand un. Mat fréistens 3 Joer steet d'Kand fir déi éischte Kéier an engem Kllassesall vun der Grondschoul. Villäicht leeft et direkt voller Begeeschterung eran a weess net, wat et als éischt soll kucken. Villäicht léisst et d'Hand vu sengem him vertrautenen Ëmfeld awer och net sou séier lass, villäicht wierkt viles friem, ugefaang bei der Sprooch, an et bleift onsécher an der Géigend vun der Dir stoen. Egal wéi, wäert et an de nächste Wochen versichen, sech beschtméiglech hei zurecht ze fannen an déi nächst Joren vill Zäit an der Schoul verbréngen. Villäicht wäert et och mol d'Gebai wiesselen, et wäert ënnerschiddlecht Schoulpersonal an ënnerschiddlech Zougäng zum Léieren kenneléieren a fir sech mathuelen.

De Plan d'études sëtzt d'Rumm, de Kader vun deem, wat soll an de lëtzebuergesche Grondschoulen enseignéiert ginn. 2009 ass mam neie Schoulgesetz en neie Plan d'études komm an domadder eng ganz nei, méi ganzheetlech Approche, wéi een de Schüler soll kucken a bewäerten.

D'Kompetenzorientéierung huet de Bléck op d'Léieren an d'Wëssenverméttlung verännert. Während de Plan d'études vun 1989 am Verglach zu deem vun haut méi inhaltsorientéiert war a ganz no un de Schoulbicher, aus deenen den Inhalt sech speise sollt, gëtt den aktuelle Plan d'études dem Schoulpersonal méi Fräiheet an der Ausgestaltung vun hirem Unterrecht. Den aktuelle Plan d'études ass an Entwécklungs- a Léierberäicher agedeelt a kuckt d'Entwécklung vum Kand a Kompetenzen. Nieft de Fachkompetenze sinn och fachiwewergräifend, sougenannten transversal Kompetenzen, wéi z. B. d'Kompetenz 'Mat Informatiounen ëmzegoen' oder 'Léieren ze léieren' – verankert ginn.

Mir kommen zrëck op d'Kand am Kllassesall. Et ass nei am System, mee bréngt eng Virstellung dovun mat, wéi dëse System ass a vill Energie a Loscht, fir hei unzufänken. Wat wëlle mir dësem Kand mat op säi Wee ginn? Wat brauch et u Schlüsselkompetenzen a sengem Rucksack, fir am Liewen spéider zefridden ze ginn?

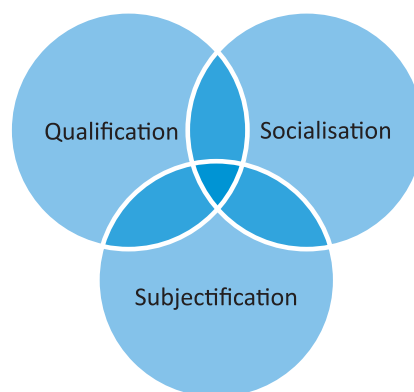


FIGURE 1. The three functions of education and the three domains of educational purpose (Biesta 2015)

D'Education huet den Ussproch, fir dräi Funktiounen gerecht ze ginn (Biesta 2015: 78):

- a. Si wierkt engersäits **subjektivierend**: d'Education an der Schoul huet een Impakt op eis Entwécklung als Persoun. D'Kand soll a sengem Schoulparcours Kompetenzen mat op de Wee kréien, déi et zu engem mündegen, selbstsécheren an zefriddene Mënsch eruwuesse loosse.
- b. D'Education dréit zweetens zur **Sozialiséierung** bäi, fir d'Plaz an enger demokratescher Gesellschaft ze fannen, sozial Strukturen a Wäerter vun dëser Gesellschaft weiderzedroen an och ëmmer erëm ze reflektéieren. Do stelle mir d'Fro: Zu der Ausbildung vu wéi enger Gesellschaft wëll d'Schoul bäidroen?
- c. Si huet drëttens eng **Qualifizéierungsfunktioun**: d'Qualifikatioun fir ee Beruff an en erfollegräicht an individuell sënnerfëlltent Liewen ze erméiglechen. Wéi ee Wëssen, wéi eng Skills an Astellungen muss de Jonke léieren? Wéi eng Qualifikatiounen sinn an Zukunft gefrot?

Déi dräi Funktiounen kann ee beim hollännesche Pädagog Gert Biesta noliesen, ënner anerem a sengem Artikel vun 2015 'What is education for? On good education, teacher judgment, and educational professionalism'. *European Journal of Education*, 50(1), 75-87.

Dës dräi Funktiounen wäert Dir och gläich an den Ateliere erëmbegéien: Do skizzéiere mir d'Idealschoul mam Brëll vum Kand, vum Schoulpersonal, den Erwaardungen vun der Gesellschaft a kucken se aus dem Bléckwénkel vun der Legislatioun.

D'Erwaardungen un déi formal an non-formal Bildung sinn enorm a se si leider net kloer – weder fir d'Personal, nach fir d'Elteren an och net fir d'Kanner. Den '**Observatoire national de la qualité scolaire**' huet 2020 a sengem Bericht recommandéiert, dass d'Lëtzebuerger Schoul sech iwwer hir Ziler soll kloer ginn an eng Diskussioun doriwwer sollt stattfannen, wéi eng gemeinsam Visioun d'Schoul sech gëtt. 'Visioun' heescht am Prinzip näischt anescht wéi: '**Zilvirstellung', 'Optrag', d'Fro: "Wou steiert d'Schoul hinn?"**

An dofir si mir frou, mat lech genau dat kënnen ze diskutéieren, wat gefuerdert gëtt: D'Zilvirstellung vum Fundamental, den Optrag vum Fundamental: Wou steiere mer hinn?

D'Bildungsfuerschung an d'Literatur, déi sech fachiwiergräifend mat Zukunftsfroe beschäftegen, äntwerte mat Bléck op d'Realitéit ausserhalb vun der Schoul oft mat Begrëffer wéi 'onbestänneg', 'onsécher', 'komplex' an 'schwéier ze deiten a virauszesoen'. 2020 krute mer een éischten Echantillon heivunner mat enger weltwäiter Pandemie – aus där mer nach net eraus sinn. D'Schoul huet den Optrag, zukünfteg Bierger auszebilden, déi mat där Onbestännegkeet a Komplexitéit eens ginn. De Video vun der **UNESCO**, dee mir lech proposéieren, illustréiert ganz gutt d'Erausforderungen, awer och d'Bedeutung vu Schoul a nennt Elementer, mat deene mer enger gemeinsamer Visioun vum Fundamental villäicht méi no kommen.



UNESCO VIDEO _ DEBATING THE FUTURES OF EDUCATION _ VIDEO_ WHAT NEEDS TO BE LEARNED AT SCHOOL? UNESCO – Debating the Futures of ED Video #1 – What needs to be learned at school?

D'Theema vun dësem CoLab-Workshop sinn déi **iwwergeuerdnet Ziler vun der Grondschoul**, mir bleiwen also op enger iwwergeuerdnetter Ebene a gi momentan nach lassgeléist vun den traditionelle Fächer an Inhalter an d'Diskussioun. D'Fächer ginn eis u sech d'Méiglechkeet, Wëssen, Kënnen an Astellungen ze sortéieren an unzebannen. Mir stelle ganz allgemeng d'Fro fir d'Ausbildung: 'Zu wat fir enge Schlësselkompetenze leeë mir an der Grondschoul d'Fundament, fir dass d'Kanner duerno kënnen selbstsécher a verantwortungsbewosst duerch d'Liewe goen?'

An de leschte Jore si verschidde Referenzkaderen ausgeschafft ginn, déi een Inventar u Schlësselkompetenzen virschloen, un deem sech d'Bildungssystemer weltwäit orientéieren an inspiréieren sollen. Si all gläichen sech doranner, dass si der Ausbildung vun den Soft skills (d.h. charakterlechen Eegeschaften, perséinlechen, zwëschemënschleche Stärkten) genee sou vill Bedeutung zoumoossen wéi den Hard skills, den noweisbaren an zertifizéierbare Kenntnisser a fachleche Fäegkeeten a Qualifikatiounen.

De Léierkompass vun der OECD (*Organisation for Economic Co-operation and Development*) ass mam Zil ausgeschafft ginn, fir bei der Curriculumsentwécklung ze ënnerstëtzen an deem Moment, wou et ëm d'Haaptrichtunge geet, ëm d'Haaptziler vum Léieren haut a muer.

D'Käriddi vum Kompass vun der **OECD** ass et, dass d'Schüler missten sou ausgebild ginn, dass se mat oppenen Aen duerch d'Welt ginn, selwer Verantwortung fir hiert Liewen iwwerhuelen, motivéiert an hoffnungsvoll sinn a sech selwer als wierksam spieren. D'Zil ass et, am Liewen nohaltege zefridden ze ginn an och zum Wuelbefannen vun der Gesellschaft bäizedroen.



VIDEO_KOMPASS_OECD: OECD Future of Education and Skills 2030: OECD Learning Compass 2030

De jonke Mënsch kritt am Fundamental een Orientéierungskader mat, deen a säi perséinleche Kompass afléisst, an am weidere Verlaf vu sengem Liewen gëtt dee Kompass ëmmer erëm reflektéiert, ajustéiert a weider ausgebilt. Dat gëtt duerch deen orangen Kreeslaf ausgedréckt, deen Dir ronderëm de Kompass gesitt zirkuléieren. De Schüler ass ni eleng op sengem Wee, mee gëtt encadréiert vun de Matschüler, Kolleegen, dem Schoulpersonal, der Famill an der Gesellschaft. *Zesumme* wierksam ginn an net Konkurrenzdenken ass deemno ee staarkt Uleies vum Léierkompass. De Léierkompass weist, dass d'Schüler ee gewëssent Fundament u Léiergrondlage brauchen. Zu dësen iwewergerednete Schlüsselkompetenze gehéieren dem **OECD-Léierkompass** no: bestëmmte Lies- a Schreiffäegkeeten, Rechefäegkeeten, Datenveraarbechtungs- an digital Kompetenzen, ee physescht a mentaalt Gesondheetsbewosstsäin a gewësse sozial an emotional Grondlagen. Et ass ee Fundament, wat och an 30 Joer nach agesat a weidergebilt ka ginn. Dëst Fundament hëlleft, mat all den Erausforderungen, déi am türkisblou Krees vum Kompass ugedeit ginn, eens ze ginn: D'Kand muss fäeg sinn, duerno am Liewen mat Onbestännegkeet eens ze ginn, Verantwortung ze droen an ze handelen an net einfach just blann Uweisungen ze befollegen. D'Kand muss léieren, seng Ausbildung selwer an d'Hand ze huelen a wa seng Pläng sech änneren oder geännert ginn, sech selwer erëm nei auszeriichten an ze verännern. Fir dës Schafung vu neie Wäerter brauch d'Kand ee Gefill vu Sënnhaftegkeet, Virwëtz an eng oppen Haltung géintiwuer vu neien Iddien, Perspektiven an Erfarungen. Et brauch och d'Fäegkeet fir kritesch ze denken, d'Kreativitéit fir alternativ Usätz ze fannen a mat aneren zesumme Léisungen ze erschaffen. Verantwortungsbewosst ze handelen heescht, seng eege Wäertvirstellungen a Grondsätz reflektéieren ze kënnen: War et richtig, dat esou ze maachen? Wou stinn ech, wou leie meng Grenzen? Sou räifen d'Schüler moralesch an intellektuell zu kritesche Bierger erun.

3.2 Atelieren

Den 1. an den 3. Februar hunn d'Participantë vun dësem CoLab-Workshop a véier theemateschen Atelieren doriwwer diskutéiert, wéi eng Rumm si sech fir de Fundamental géife wënschen. Déi verschidden Atelieren haten d'Zil, d'Theema op verschidden Aart a Weisen ze beliichten a méiglechst breeden Input ze sammeln, fir d'Gesamtbild kënnen ze erfaassen.

Atelier A – D'Idealschoul aus der Perspektiv vum Schoulpersonal

Atelier B – D'Idealschoul aus der Perspektiv vum Kand

Atelier C – D'Idealschoul aus der Perspektiv vun der Gesellschaft

Atelier D – D'Idealschoul aus der Perspektiv vun der Legislatioun

All Atelier gouf vu jeeeweils zwee Mataarbechter aus der Curriculumsentwécklungsdivisioun begleet, déi moderéiert an den Input festgehalten hunn. D'Participantë sinn ënner anerem der Fro nogaangen, wéi eng Schlüsselkompetenzen an der Grondschoul vermëttelt an am weidere Verlaf vun der Schoulzäit ëmmer weider gefestegt solle ginn, fir de Kanner ee wäertvolle Kompass mat op hire Wee ze ginn. Nieft aktivem a fräiem Brainstorming zu dëser Theematik goufe verschidde méi detailléiert Froestellungen an den Atelieren beäntwert. Ënnert anerem goufe folgend Froen diskutéiert:

- Wéi eng Viraussetzung mussen erfëllt sinn, fir dass d'Schoulpersonal seng Missioun erfëlle kann?
- Wann Dir un d'Welt 2040 bis 2050 denkt, wat denkt Dir, wat e Kand da braucht / wéi eng (Schlüssel-)Kompetenzen da verstärkt gebraucht wäerte ginn, fir an der Welt eens ze ginn, sech verwierklechen an een zefriddent Liewe féieren ze kënnen?
- Wat steet der Potenzialentfaltung vum Kand de Moment (nach) am Wee?
- Wat fir eng Ufuerderungen a wéi eng Erwaardungshaltung stellt d'Gesellschaft un den zukünftege Bierger? Wat fir Bierger wënsche mir eis?
- Wat brauch d'Kand an Zukunft, fir deenen Erwaardungen an Ufuerderunge gerecht ze ginn? (Kompetenzen, Wëssen, Wäerter, Attitüden,...)
- Wéi kënne mir mat der Realitéit ëmgoen, dass d'Zukunft schwéier virauszegesinn ass, an dës Onwëssenheet an der Schoul opfänken?
- Wann et kee Gesetz géif ginn: Wéi misst d'Gesetz sinn fir Är Visioun vun der Grondschoul?
- Wat sinn d'Stolpersteng um Wee, fir dës Visioun an der Realitéit ëmzesetzen?
- Wat vum aktuelle Plan d'études soll bäibehale ginn, wat ass "überholungsbedürftig" a wat feelt? Wéi eng Ufuerderungen hutt Dir un de Plan d'études?

4. Zesummeffaassung vun den Diskussiounen

D'Zil vun der Andeelung a véier verschidden Atelierer war et, d'Theema op verschidden Aart a Weisen ze belichten an domadder d'Gesamtbild besser erfaassen ze kënnen. De gesammelten Input aus all dësen Atelierer (online a Presentiel) gétt nofolgend an dësem Rapport a véier Kapitele geuerdne, déi ee Gesamtbild vun den Diskussiounen erginn:

- 4.1 Den aktuelle Kontext – Wou mir haut a muer stinn
- 4.2 Eng Visioun vun der zukünfteger Schoul – Wou mir hiwëllen
- 4.3 Stolpersteng – Wat der Visioun nach am Wee steet
- 4.4 Léisungsausatz – Wéi mir bei eis Visioun komme kënnen

Déi nofolgend Andeelung a Regruppéierung vun den Inhalter aus dem CoLab-Workshop gouf vun der Curriculumsentwécklungsdivisioun vum SCRIPT virgeholl. Et gouf e Choix getraff, wéi d'Inhalter schlussendlech presentéiert ginn a wéi eng Iwwerbegrëffer munnech Stéchwieder zesummeffaasse kéinten. Et kann net ausgeschloss ginn, dass Eegeninterpretatiounen mat eragefloss sinn oder Deelaspekter vun enger (mëndlecher) Ausso net duergestallt goufen. Dës Duerstellung ass also net definitiv oder a Stee gemeesselt a ka sécherlech diskutéiert ginn. Eng reng Zesummstellung vun de genannte Stéchwieder vun den Atelierer fënnt een an der separater Annexe.

Bei den Inhalter, déi elo presentéiert ginn, handelt et sech ëm eng Basis fir eng weiderféierend Diskussioun ronderëm den neie Plan d'études 2025. Während munnech Aspekter méi dacks genannt gi sinn, huet et sech bei aneren (nach) ëm Eenzelaussoe gehandelt. Net all déi genannten Aspekter

wäerten herno an dat konkret Konzept fir den neie Plan d'études 2025 opgehoill kënnen ginn, mee si sinn awer schonns wäertvoll Indikatoren fir d'Richtung, déi vum Terrain erwünscht ass. Verschidde Partner wäerten op dëse Rapport reagéieren an dobäi verschidde vun de presentéierten Iddien opgräifen, esou wéi anerer fir sech verwerfen. D'Zil ass et, fir no all de gehéierte Stëmmen e roude Fuedem erauskristalliséieren ze kënnen, op deem den neie Plan d'études 2025 kann opgebaut ginn.

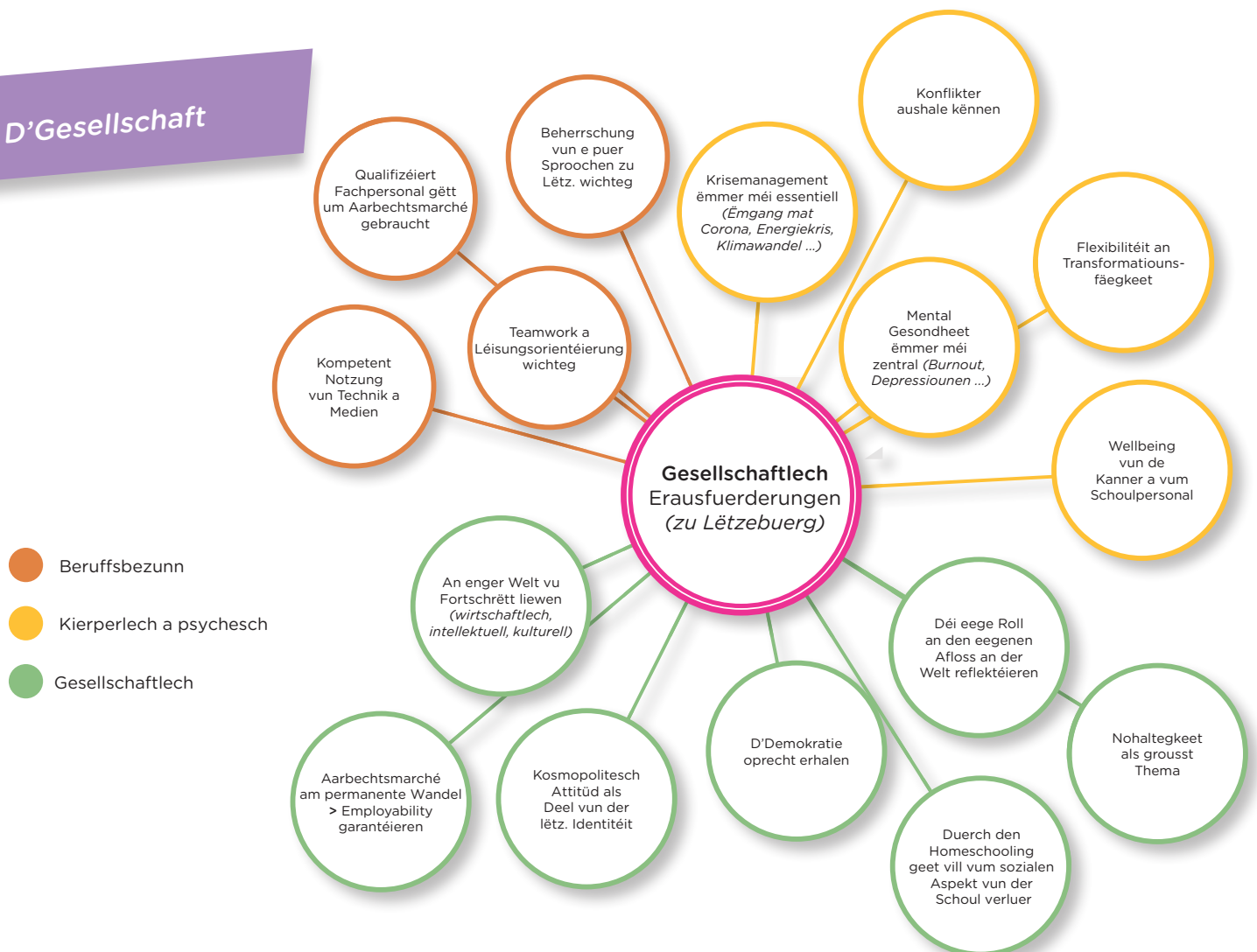
Op de nächste Säite fannt Dir deemno eng Zesummeffaassung vun de verschidde Aussoen, déi Online- an am Presentiel-CoLab-Workshop genannt gi sinn. Wann Dir interesséiert sidd, alleguerten d'Stéchwieder aus den Atelierien ze liesen, konsultéiert wgl. **déi separat Annexe**.

4.1 Den aktuelle Kontext – Wou mir haut a muer stinn

D'Gesellschaft

A wéi enger Gesellschaft liewe mir a wat si laut de Participantën d'Ufuerderunge vun der Gesellschaft? Während eng ganz Rei vun Aspekter fir d'Participantë scho länger kloer waren, hätt d'Pandemie Verschiddenes méi däitlech ervirgehewen.

D'Gesellschaft



D'Welt vun haut wier op Fortschrëtt ausgeluecht. Doduerch an duerch d'Digitaliséierung géing den Aarbechtsmarché schnell änneren, et misst sech an héijem Tempo ugepasst a nei Skills erléiert ginn. Deelweis géing fir Beruffer ausgebild ginn, déi et aus verschiddene Grënn an Zukunft net méi wäert ginn. Geneesou géinge Problemer mat der mentaler Gesondheet ëmmer méi zouhuelen a verschidden (dauerhaft) Ausnamezoustänn, wéi z. B. d'Pandemie, d'Energiekris an de Klimawandel géingen d'Zukunft onsécher maachen an e gekonnte Krisenmanagement vun all Einzelnen erfuerderen. Dem Aarbechtsmarché géif et u qualifiziertem Fachpersonal feelen, d'Employability misst séchergestallt ginn.¹ Mee net nëmme fir den Aarbechtsmarché wier eng gewësse Flexibilitéit an Transformationsfäegkeet wichteg, och fir d'generell Liewen an d'Zurechtkommen an enger globaler Gesellschaft schéngt dat eng wesentlech Kompetenz ze sinn. An der heiteger Welt wier ëmmer méi Teamwork gefuerdert, wat mat sech bréngt, dass ee Konflikter a Meenungsverschiddenheeten aushale muss a léisungsorientéiert misst/sollt schaffe kënnen.

Den digitale Fortschrëtt géing gewësse Kompetenzen an der Notzung vun Technik a Medien néideg maachen, esouwuel vu Säite vun de Kanner ewéi och vum Schoulpersonal. D'Wichtigkeet vum Wellbeing vun de Kanner a vum Schoulpersonal wier an der Pandemie nach eemol méi staark ervirgetrueden. D'Schoul kéint hirer Sozialisierungsaufgab net nokommen, wann d'Schüler am Homeschooling sinn. De Kontakt mat Gläichaltregen an d'Zesummeliewen am Grupp wiere wichteg Elementer an der Educatioun vun engem Jonken an d'Éwegfalen dovunner wier net gutt. D'Beherrsche vun e puer Sproche géing essentiell fir d'Bierger am Lëtzebuerger Land bleiwen an zesumme mat enger kosmopolitescher Attitüd zur Lëtzebuerger Identitéit gehéieren.

1 Dëst gouf awer och kritesch belicht an d'Fro gouf gestallt, ob et der Schoul hir Roll wier, purement fir den Aarbechtsmarché auszubilden.

D'Schoulpersonal / D'Schoul

Am CoLab-Workshop gouf och vill iwwer d'Erausfuerderunge geschwat, virun deenen d'Schoulpersonal aktuell steet. Villes erschwéiert et hinnen, hir Aarbecht esou kënnen ze maachen, wéi si sech dat wënschen. Folgend Punkte sinn zur Diskussioun komm:

D'Schoulpersonal / D'Schoul



Der Erausforderung an dem grouse Wunsch net nëmmen enger vun Haus aus diverser Schülerschaft, mee geneesou der Differenzéierung an Inklusioun vun all Kand gerecht ze ginn, stéinge virun allem feelend Moyenen a Ressourcen am Wee. Dozou ziele personell Ressourcen an ënner anerem och zäitlech Ressourcen, déi duerch de Wuesstem vun zudeem benutzeronfrëndlecher Bürokratie an Administratioun méi enk géinge ginn. Dat didaktescht Material, wat fir d'Schoule genotzt an ugebuede gëtt, wier a ville Fäll net zäitgeméiss oder net op seng Schülerpopulatioun ugepasst, déi zu Lëtzebuerg nun eemol eng aner wier ewéi an Däitschland oder a Frankräich, vu wou ee Groussdeel vum Material hierkënn. Och de Schoulsystem selwer wier net zäitgeméiss, mee e vereelzte System aus dem Industriezäitalter, deen aus der Schoul éischer ee Lehrort, ewéi ee Lernort maachen an de Fokus op onzäitgeméiss Kompetenze leeë géif (z. B. d'Konkurrenzdenken). Déi onkloer Ufuerderunge vun den Iwwergäng am Fondamental wieren eng weider grouss Erausforderung, déi virun allem bei der Orientatioun an de Secondaire zum Droe kéim: Wat genau mussen/sollen d'Kanner fir de Secondaire kënnen? D'Orientatioun an de Secondaire gëtt als sozial ongerecht an ze vill sproochefokusséiert wouergeholl. D'Orientatioun an d'Épreuves standardisées am Cycle 4 géinge vill Drock maachen, dee vun héijen oder realitéitsfriemen Erwaardunge vun den Elteren heefeg verstärkt géif. Ganz kritesch gëtt de Fait ugesinn, dass et kee gemeinsame roude Fuedem fir Fondamental a Secondaire gëtt. Et géif ee problematesche Broch tëschent Cycle 4 a Secondaire ginn.

Wat Aspekter vum Schoulpersonal selwer uginn, esou gouf genannt, dass d'Konzept vum Plan d'études 2009 an den transversale Gedanken nach net genuch um Terrain ukomm wieren. De Profil vum Schoulpersonal wier mat ënnerschiddlech déifgräifenden Ausbildung ganz verschidden, wat déi berechtigt Fuerderung, vun allen Acteuren méi als Experten eescht geholl ze ginn, net onbedéngt erliichtere géif. Nieft der Mediekompetenz, déi ëmmer méi zentral géing ginn, misst d'Schoulpersonal virum Hannergrond vun enger diverser Schülerschaft an der Inklusioun ëmmer méi leeschten an ergo méi Kompetenzen matbréngen, wat de Besoin u spezifesche Formatioune weider an d'Luucht driewe géing. Et gëtt e Mangel u Réckhalt vum **MENJE** wouergeholl, dat beispillsweis an der Argumentatioun géintwuer vun den Elteren. Generell wier d'Zesummenaarbecht mat den Elteren an och de Maisons-relaisen ausbaufäeg.

Evaluatioun an Orientatioun

D'Theema vun der Bewäertung wäert an engem spéidere CoLab-Workshop méi genau behandelt ginn. All déi Aspekter, déi an dësem CoLab-Workshop dozou gesot goufen, ginn awer an dësem Rapport schonns virgestallt.

Evaluatioun & Orientatioun



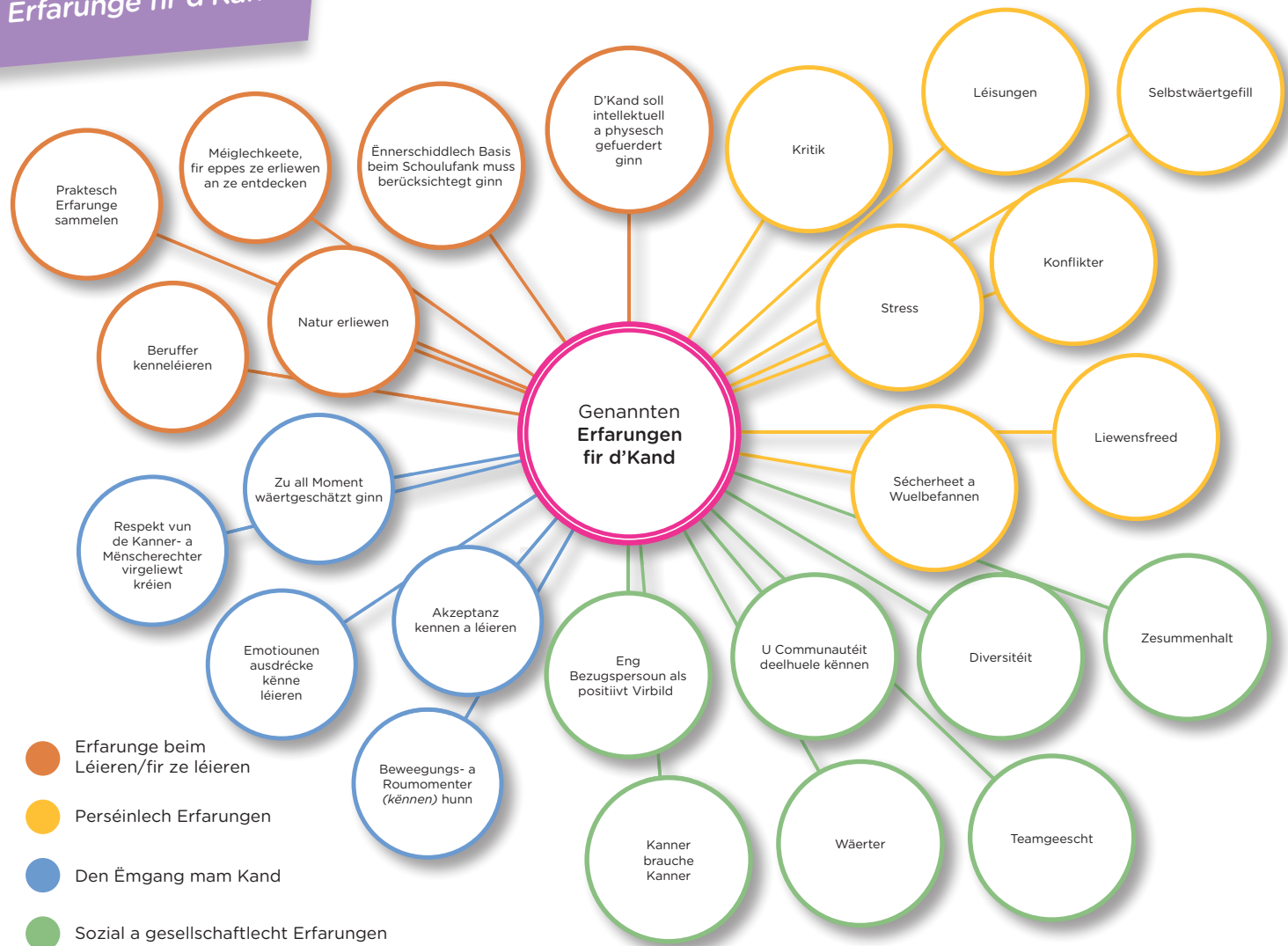
An der Diskussioun ronderëm d'Evaluatioun misst beduecht ginn, dass d'Schoul (och) d'Roll huet, fir ze zertifizéieren. Et gouf awer ernimmt, dass d'Tester vill Zäit an Usproch huelen an dës Zäit da feelegéing, fir mat de Kanner léieren ze kënnen. D'Tester an de Programm géife vill Drock maachen, virun allem wann d'Orientatioun an de Secondaire usteet. D'Orientatioun wier sozial selektiv an de Sënn vun den Épreuves standardisées, déi vill Stress generéieren, gouf a Fro gestallt. Dobäi kënnt, dass d'Ufuerderunge vun den Iwwergäng onkloer wieren. Och de Sënn vum Allongement gouf a Fro gestallt an et gouf bemängelt, dass de System kee klaren Ëmgang mam Échec weist resp. den Échec net besser opgefaang kritt. Wat d'Evaluatioun ugeet, géif et virun allem un der Zäit fir d'Beobachtung feelen an u formativen Evaluatiounsmomenter. Den aktuelle Bilan wier gekennzeechent duerch e Mangel u Kontinuitéit a géing eng méiglechst objektiv Bewäertung schwierig maachen, well et nach ze vill (ongewollt) subjektiv Interpretatiounsméiglechkeete géife ginn.

4.2 Eng Visioun vun der zukünfteger Schoul – Wou mir hiwëllen

Erfarunge fir d’Kand

Vun de Participantë goufen Erfarunge genannt, déi fir all Kand wichteg wieren, fir sech selwer beschtméiglech entwéckelen ze kënnen.

Erfarunge fir d’Kand



D’Wäertschätzung fir d’Kand war ville Participanten en zentraalt Uleies. D’Schoulpersonal misst sech nees méi bewosst ginn, dass d’Kanner an all Verfaassung un der Schoul misste kënnen deelhuele a si scho moies fréi doheem verschiddenst Situatiounen erlieft hunn, éier si an der Schoul ukommen. Et wier ganz wichteg fir d’Kanner, dass si zu all Moment wäertgeschätzt an och akzeptéiert ginn. Et misst hinne méiglech sinn, hir Emotiounen auszedrécken an dat an engem Ëmfeld, an deem si sech sécher a wuel spieren. D’Schoulpersonal géing als wichteg Bezugspersoun fungéieren. Si huet eng Virbildfunktioon, déi och verschidde Wärter, Liewensfreed a Selbstwäert bei de Kanner stärke misst. Wärend op där enger Säit dovunner geschwat gouf, dass d’Kanner net nëmmen intellektuell, mee och physesch mat méi Bewegung misste gefuerdert ginn, gouf op där anerer Säit ervirgehewen, dass d’Kanner och Roumomenter a Réckzugsméiglechkeete bräichten. Als ganz essentiell goufe praktesch Erfarunge gesinn.

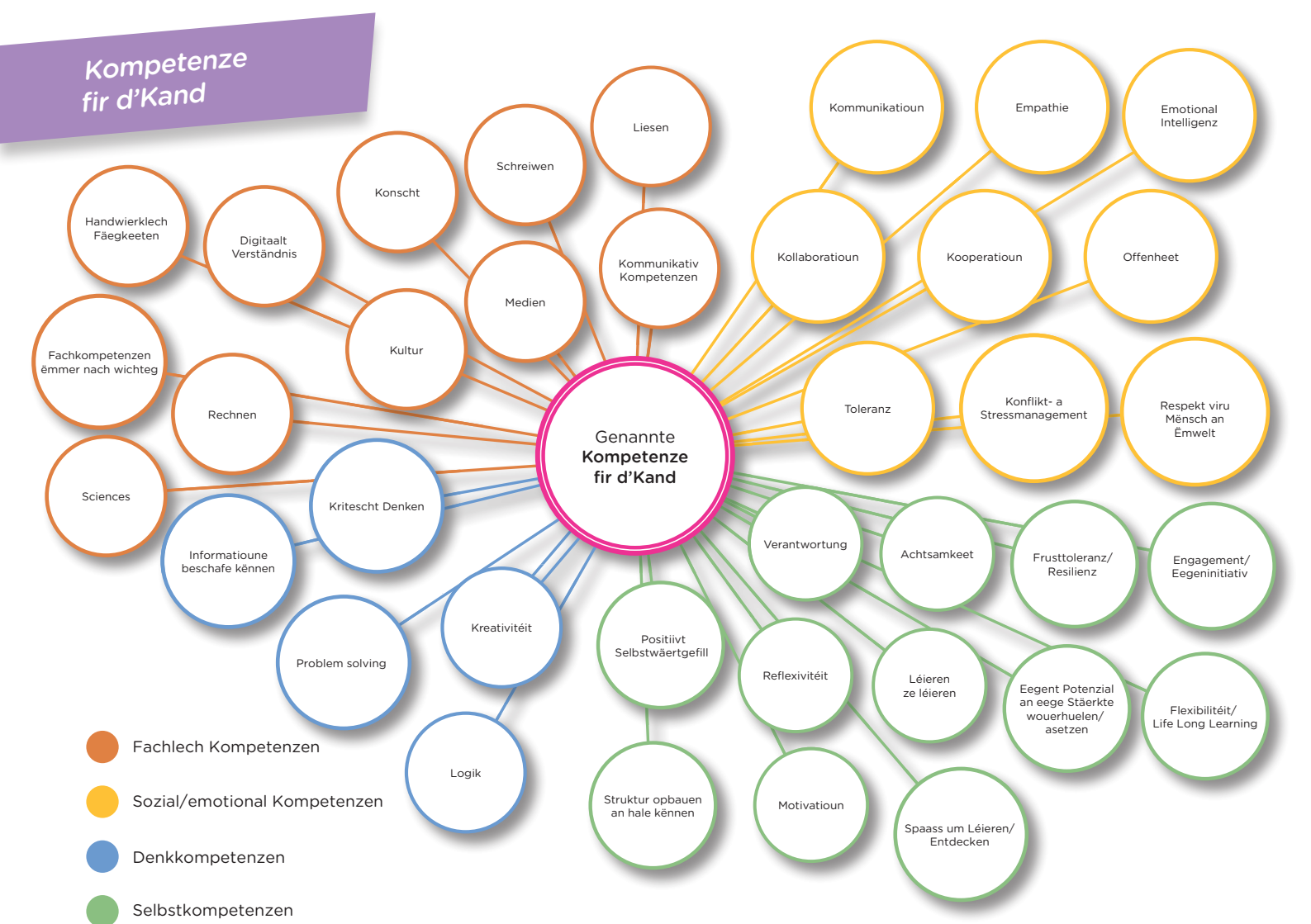
D’Kanner misste méi Méiglechteeten hunn, fir ze erliewen an ze entdecken, sief dat an der Natur oder a Bezuch op verschidde Beruffer, déi si schonns fréi e bësse kenneléiere sollten.

D’Pandemie hätt nach eemol verstärkt gewisen, dass Kanner Kanner brauchen an de sozialen Aspekt vun der Schoul e ganz wichtege ass. D’Kanner bräichten d’Méiglecheet, fir u Communautéit kënnen deelzehuelen a sech abréngen ze kënnen. Teamgescht an Zesammenhalt ze erliewen, wier wichtig. An enger esou komplexer an diverser Welt ewéi där vun Haut wier et awer geneesou essentiell, dass d’Kanner léiere géifen, mat Konflikter, Stress a Kritik ëmzegoen. Si bräichten d’Erfahrung, dass Léisunge kënnen fonnt ginn, wann et schwierig gëtt.

D’Kanner sollen de Respekt vun de Kanner- a Mënscherechter virgelieft kréien, an hunn e Recht op nohaltegt Léieren a Liewen.

Kompetenze fir d’Kand

Wa mir un déi momentan an un déi zukünfteg Welt denken, wéi eng Kompetenze braucht d’Kand, fir an der Welt eens ze ginn an ee zefriddent Liewen féieren ze kënnen? D’Participanten hunn insgesamt folgend Kompetenzen oder wichtig Eegeschaften vun a fir d’Kanner genannt:



Et misst nach ëmmer vill Wäert op d'Ausbildung vu Grondfäegkeeten, d.h. de Lies-, Schreif- a Rechefäegkeeten, geluecht ginn. D'Ausbildung vu Fachkompetenzen, z. B. an de Sciencen, wier wichtig. Den Aspekt vun der Kommunikatiounsfäegkeet gouf geneesou ervirgehuewen. An der heiteger Welt wier natierlech en digitaalt Verständnis ganz essentiell an den Ëmgang mat de Medien misst geléiert ginn. Och méi praktesch Fäegkeeten, déi mam Begrëff "Handwierk" emrass goufen, sollten ausgebild ginn. Beräicher ewéi Konscht a Kultur missten méi ee wichtige Stellewäert kréien. De 4-K-Modell (Kommunikatioun, Kollaboratioun, Kreativitéit a kritescht Denken) wier zwar scho present an der Schoul, mee misst nach méi ervirgehuewe ginn. D'Kanner bräichte Kreativitéit, well sech eis Welt ëmmer méi schnell entwéckele géif. Si missten an der Lag sinn, sech déi zukünfteg Welt mat hiren Erausforderunge kënnen virstellen. Kreativitéit géif d'Problemléisefäegkeete fërderen, déi haut ëmmer méi gefuerdert wieren. Virum Hannergrond vun der schneller Entwécklung vun eiser Welt wiere Flexibilitéit a Life-Long-Learning-Skills wichtig, net nëmme fir am Beruff, mee och am private Kontext, "matzkommen". Konflikt- a Stressmanagement gouf genannt. Informatiounen beschafen a Saache reflektéiere kënnen ze kënnen, dat kritescht Denken an e gudden Ëmgang mat de Medien gehéieren zu de Kompetenzen. Mee net nëmme d'Welt dobausse sollt reflektéiert (kënnen) ginn, e ganz wichtige Aspekt wiere Kompetenzen, déi de Kanner dobäi hëllef, sech selwer aschätzen ze kënnen fir sech ze entwéckelen, a selwer kennen ze léieren an hir Perséinlechkeet ze stäerken. Achtsam mat sech selwer, senger Gefiller a Grenze sinn, dat eegent Potential an déi eege Stärkte wouerhuelen an och asetzen an ee positivt Selbstwärtgefill gouf vu ville Participanten als ganz wichtig ugesinn.

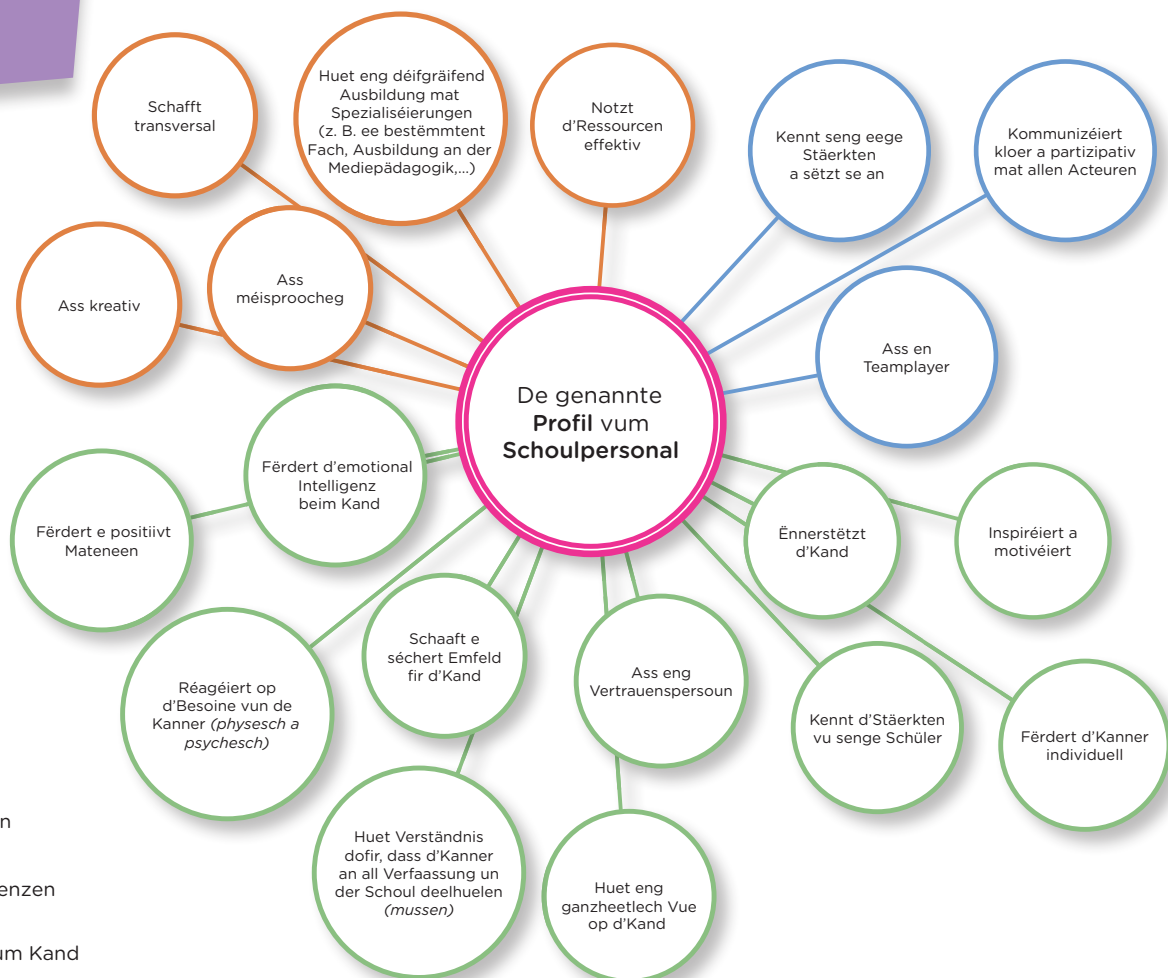
Während op där enger Säit d'Motivatioun an de Spaass um Léieren an Entdecken erëm vill méi am Virdergrond sollte stoen, gouf op där anerer Säit eng gewësse Frustration a Resilienz gefrot. D'Welt, an där mir liewen, wier nun eemol komplex an et kann een Drock, Stresssituatiounen an een Échec net vermeiden a sollt d'Kanner dofir och op dës Erfarunge virbereeden. Méi Komplexitéit géif oft och eng Fäegkeet, fir eng Struktur opzebauen an anhalen ze kënnen, erfuerderen.

D'Kanner sollten der Welt an der Gesellschaft géintwärtig oppe bleiwen. Et war ville Participanten wichtig festzehalen, dass d'Kanner sollen eng gewëssen emotional Intelligenz an Empathie, Toleranz a Respekt viru Mënsch an Ëmwelt entwéckelen. An enger diverser Welt, an där Participatioun an Teemaarbecht een héije Stellewäert hätten, wier net nëmme Kollaboratioun gefrot, mee och Engagement an Eegeninitiative. Et misst een och selwer Verantwortung kënnen iwwerhuelen a sech selwer motivéiere kënnen. Efforte maachen an Challenge unhuelen, sollt net als eppes ugesinn ginn, wat Angscht mécht, mee vill méi mat engem gewëssene Virwëtz a mat Freed um Entdecke verbonne sinn.

Profil vum Schoulpersonal

Wéi misst de Profil vum Schoulpersonal ausgesinn, fir de Kanner gerecht kënnen ze ginn? Zu dësem Punkt goufe folgend Aspekter genannt:

Profil vum Schoulpersonal



Mat Bléck op déi spezifesch Sproochesituatioun zu Lëtzebuerg, misst d'Schoulpersonal op jidde Fall méisproocheg sinn. Eng déifgräifend Ausbildung mat verschiddene Spezialisierungen wier ganz wichteg. Esou kéint ee sech beispillsweis an engem bestëmmt Fach méi spezialisieren, awer och verschidden Zousazausbildungen, wéi z. B. an der Mediepädagogik, misst d'Schoulpersonal méttlerweil bis zu engem gewëssene Grad opweise kënnen. Mat der Ausbildung vun enger Spezialisierung an engem Fach ass de Punkt opkomm, fir d'Schoulpersonal méi no sengen eegene Stärkten an Interessen um Terrain anzesetzen. Vu ville Participanten gouf gefuerdert, dass den Enseignant muss kënnen am Team schaffen an transversal soll denke kënnen. Do misst kloer a partizipativ kënnen kommunizéiert ginn, wat eng zentral Eegenschaft vum Enseignant géintiwwer vun allen Acteuren misst sinn. Virun allem virum Hannergrond vum Ressourcemanagement misst d'Schoulpersonal d'Ressourcen, déi do sinn (z. B. personell, zäitlech, kompetenztechnesch), effektiv notze kënnen.

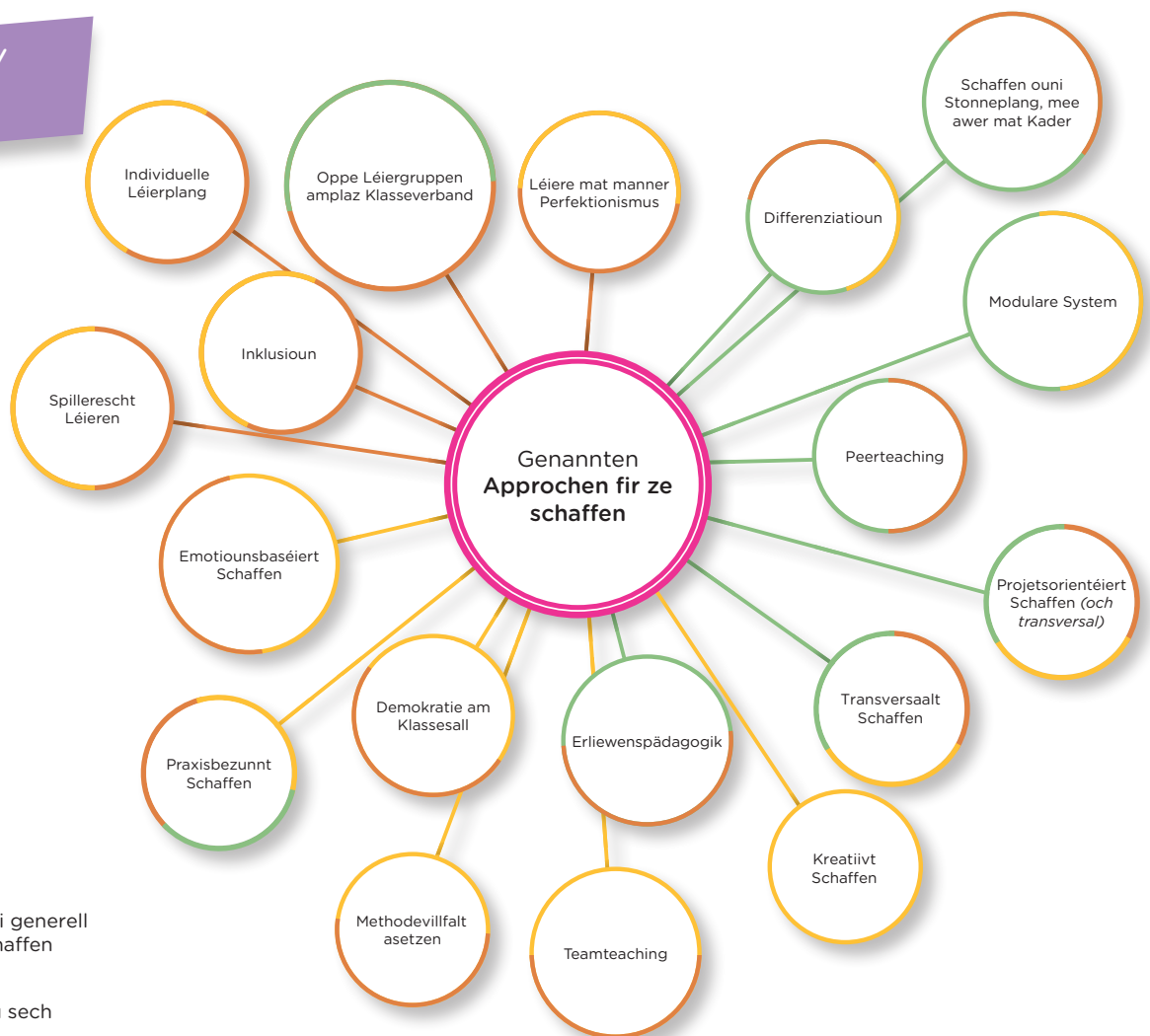
Géintiwwer vun de Kanner selwer hätt d'Schoulpersonal eng Virbildfunctioun a wier eng zentral Vertrauenspersoun, déi ee séchert Umfeld fir d'Kanner schafe misst. Gutt geléiert ginn, kéint nëmmen

an Ëmfelder, an deenen d’Kanner keng Angscht hunn, Feeler ze maachen. Déi emotional Intelligenz an dat positiivt Mateneen kéinte schonn doduerch, dass d’Schoulpersonal et selwer virlieft, gefërdert ginn. Dat géif domadder ufänken, dass och d’Schoulpersonal Versteesdemech dofir weist, dass d’Kanner an all Verfaassung un der Schoul deelhuefen. Et bräicht eng ganzheetlech Vue op d’Kand an d’Stärkte vun de Kanner misste gewosst an individuell gefërdert ginn. D’Schoulpersonal misst e Bléck fir déi physesch a psychesch Besoine vun all Kand hunn an d’Kanner ënnerstëtzen, inspiréieren a motivéieren.

Approchen vun/an der Schoul

Während dem CoLab-Workshop goufe verschidden Aart a Weise genannt, wéi an der Schoul (zesumme) geschafft an zesumme geléiert ka ginn.

Approchen vun / an der Schoul



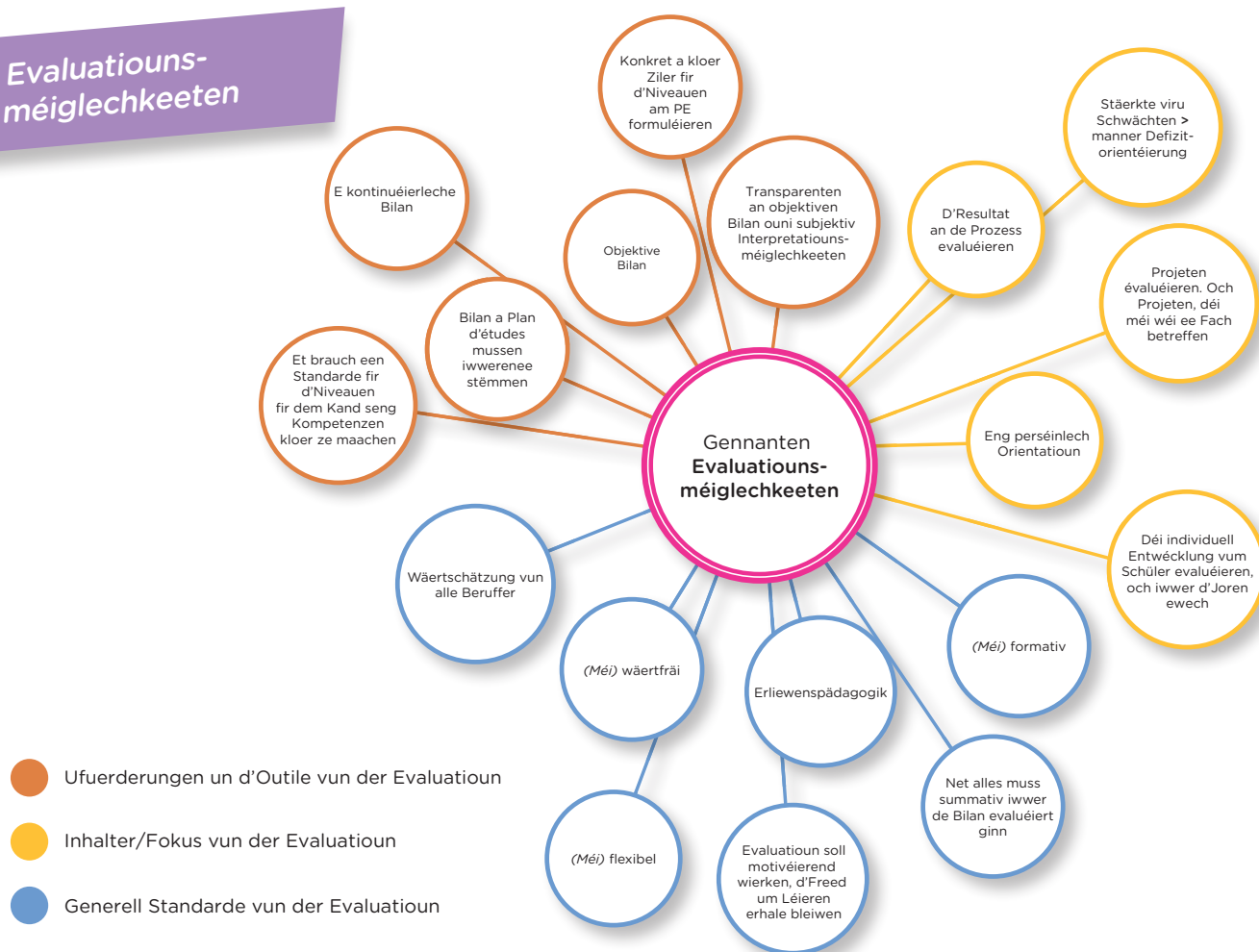
Op enger méi iwwergeuerdener Ebene kéint ee modulare System ugeduecht ginn, an deem ouni Stonneplang kéint geschafft ginn. Méi Oppenheet bräicht awer ee gudde Kader. Transversaalt Schaffen a (fachiwewgräifend) Projeten, an deene méi Wäert op Praxis geluecht gëtt, sollte méi an de Mëttelpunkt réckelen. De Begrëff vun der “Erliewenspädagogik” ass an dësem Kontext gefall, geneesou wéi betount ginn ass, dass méi spilleresch misst geléiert ginn. Kreatiivt an emotiounsbaséiert Schaffen waren zwou weider Approchen un d’Léieren, déi genannt goufen. Generell gouf gesot, dass Methodenvielfalt an domadder ofwiesslungsräicht Schaffe gefërdert sollt ginn, fir och der Individualitéit vun de Kanner

méi gerecht kënnen ze ginn. Wat wier, wann et keng traditionell Klasse méi géif ginn, mee an oppene Léiergruppen geléiert géif, wou Peerteaching vill besser ze réaliséiere wier. D'Theema "Inklusioun" war ville Participantë wichteg, och wa vill vun hinnen sech bewusst sinn, dass dëst keng einfach Aufgab wier an en Ëmdenken misst stattfannen, fir dass et tatsächlech (zefriddestellend) méiglech géif ginn. D'Schoulpersonal selwer misst méi am Team schaffen.

Evaluatiounsméiglechkeeten

De Volet vun der Bewäertung wäert nach an engem separate CoLab-Workshop thematiséiert ginn. Trotzdem gouf scho ganz vill iwver d'Evaluatioun diskutéiert, wat d'Wichtigkeet vun der Thematik nach verdäitlecht. An dëser Grafik sinn déi genannten Evaluatiounsméiglechkeeten respektiv Optiméierungswënsch a puncto Evaluatioun versammelt:

Evaluatiounsméiglechkeeten



Am Plan d'études misste kloer a verständlech Erwerbsziler stoen. Bildungsstandards misste festschreiwen, wéi eng Fäegkeeten a Kenntniser d'Schüler op engem bestëmmten Niveau missten hunn. Et bräicht onbedéngt kloer Ziler a Standarde fir d'Niveauen, esou dass wierklech däitlech gëtt, wat d'Kand fir Kompetenzen huet. Bei der Evaluatioun misst nieft dem Resultat vill méi Wäert op de Prozess geluecht ginn. Déi individuell Entwécklung vum Kand misst iwver d'Joren ewech gekuckt ginn. Geneesou sollt net esou defizitorientéiert evaluéiert ginn, mee d'Stärkte vun de Kanner eng méi grouss Wäertschätzung fannen, fir d'Freed um Léieren ze erhalten a fir individuell orientéieren ze kënnen. Net alles misst summativ iwver de

Bilan evaluéiert ginn. Déi formativ Evaluatioun sollt méi Opschwung kréien, geneesou wéi d'Evaluatioun vu Projeten, déi méi ewéi ee Fach ëmfaassen. D'Evaluatioun misst sozial gerecht sinn, wat schonn domadder ufänkt, dass all d'Beruffer wäertgeschätzt sollte ginn.

Schlussendlech goufe fir de Bilan verschidde Punkte genannt. De Bilan misst méi transparent a kloer ginn, fir subjektiv Interpretatiounsméiglechkeeten ze reduzéieren. Ganz wichteg wier d'Kontinuitéit am Bilan an dass de Bilan och tatsächlech mam Plan d'études iwwerenee géif stëmmen.

Kader

Fir ze wëssen, wéi ee Weeër een am Kllassesall aschloe kéint, mussen fir d'éischt eemol een iwwergeuerdnete Kader d'Richtunge festgeluecht ginn, op deem alles anescht baséiert. Verschidder vun de genanntenen Aspekter goufe virdu schonn opgegraff an hei gesammelt:

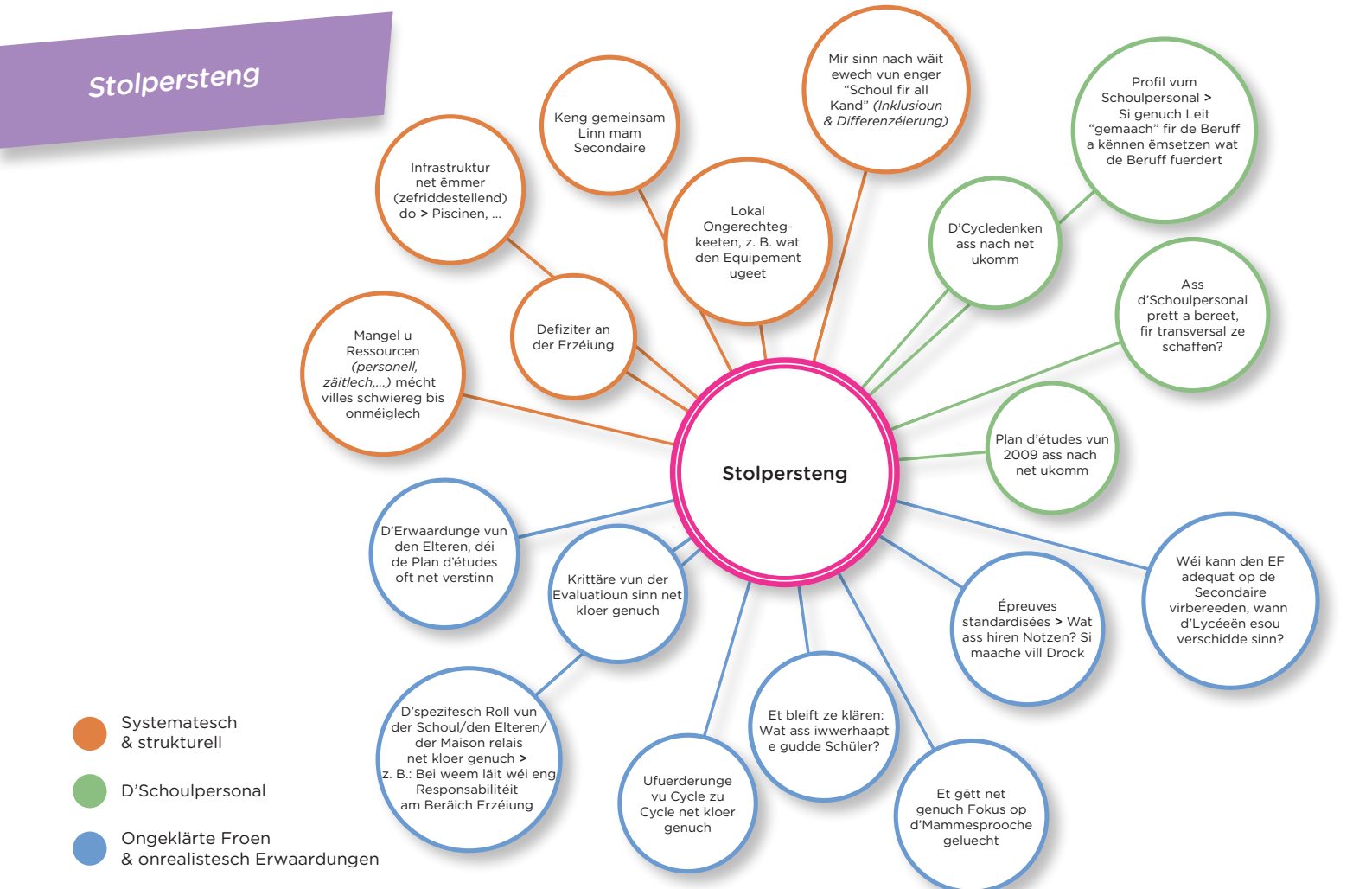


Vill Participantë wënschen sech méi Oppenheet am System. Esou kéint een z. B. ewechkomme vum kllassesche Fächerdenken an amplaz vu Klassen z. B. oppe Léiergruppen hunn, déi och net un ee Stonneplang gebonne misste sinn. Dat géif eng méi fräi an transversal Andeelung vun der Zäit erméiglechen, an där och a Projeten geschafft kéint ginn. Domadder a mat engem modulare System wier et méi einfach, differenzéiert op all Kand anzegoen. An esou enger diverser Gesellschaft bräicht et individuell Konzepter a Parcoursen, esou dass all Kand säi Wee kéint goen. All Kand sollt déi Ënnerstëtzung gebuede ginn,

déi et brauch, wourënner och de Beräich vun der individueller Fërderung fällt. Ënnerstëtzend wierke kéinte lokal ugepasste Konzepter, fir besser op spezifesch Schülerpopulatiounen reagéieren ze kënnen. Ee ganz grouse Wonsch, jo ee Besoin fir iwwerhaapt kënnen d'Konzepter vum Fundamental ëmzesetzen, wier eng gemeinsam a kohärent Linn vum Précoce bis zum Ofschloss am ES. Méi Kollaboratioun wier awer schonns am Fundamental selwer néideg, wou sech e Schaffen am diversen (Schoul-)Team an ënnerhalb vun der Klass am Tandem gewënscht gëtt. Wierklech dat gesamt Schoulpersonal misst an de System integréiert ginn an et missten generell méi Ënnerstëtzungsangebot fir d'Schoulpersonal ginn. All déi wichteg Acteure fir d'Kanner misste sech och direkt an der Schoul befannen. Et bräicht méi Encadrement vun der Schoul fir eng sënnavoll Organisatioun am Gebai, wou och tatsächlech ganzheetlech an der schoulescher Equipe geschafft misst ginn. Schlussendlech gouf genannt, dass op ville Plazen d'Infrastruktur an d'Ausstattung misste méi kandgerecht ginn. Esou huet net all Schoul e grouse Schoulhaff oder eng Piscine oder dee selwechten Accès op bestëmmte Material.

4.3 Stolpersteng – Wat der Visioun nach am Wee steet

D'Stolpersteng stinn an Ergänzung zu de genannten Herausforderungen vu Kapitel 4.1 (S. 10) a gräife munnech do genannten zentral Punkten nach eemol op. D'Stolpersteng sinn déi Elementer, déi enger Ëmsetzung vun der Visioun de Moment nach am Wee stinn oder se zumindest méi schwierig maachen. Unhand vun den Aussoen aus den Ateliere si folgend Stolpersteng däitlech ginn:



Wéi virdrun schonn ugeschnidde gouf, wieren déi onkloer Ufuerderunge vu Cycle zu Cycle e Problem. Dat géif dann och dozou féieren, dass d'Ausbildung vun de Basiskenntnisser ze kuerz kéim. Dee selwechte Problem géing och fir d'Ufuerderunge vum Secondaire gëllen. Allerdéngs kéim hei d'Schwieregkeet dobäi, dass et méttlerweil vill verschidde Lycéeë géif ginn. Wéi also d'Kanner adequat op "de" Secondaire virbereeden? D'Krittäre vun der Evaluatioun goufe genesou als net kloer genuch ëmfonnt. Ergänzend zu dëser Remark koum d'Fro op: „Wat ass iwwerhaupt ee gudde Schüler?“. Déi Fro misst gestallt a reflektéiert ginn. Genesou géif de Notze vun den Épreuves standardisées ze diskutéiere bleiwen. Wat genee sollt d'Schoulpersonal aus de Resultater zéien, déi eréischt all Schouljoer am Mäerz zur Verfügung stinn?

Als weidere ganz zentrale Punkt gouf de Mangel u personellen an zäitleche Ressource genannt, déi vill Iwwerleeungen a Konzepter an hirer Ëmsetzung schwiereg bis onméiglech maache géifen. Och d'Infrastruktur, déi jee no Schoul/Regionen feelt oder net ausgebaut genuch ass, géif eng grouss Roll spillen. Esou huet net all Schoul eng Piscine oder ee grouse Schoulhaff. Dobäi kéimen aner lokal 'Ongerechtegkeeten', z. B. wat dat zur Verfügung gestalltent Equipement ugéing. Insgesamt gouf constatéiert, dass een nach wäit ewech vun enger "Schoul fir all Kand" an domadder vun enger konsequenter inklusiver an differenzierterer Approche fir all Kand wier.

Et gouf d'Fro opgeworf, wéi wäit d'Responsabilitéit vun der Schoul fir d'Erzéiung vun de Kanner geet. Mat enger "verstopptener Ganzdagsschoul" géifen d'Kanner vill Zäit an der Schoul verbréngen an heefeg Defiziter an der Erzéiung opweisen. Et gouf de Wonsch geäussert, déi spezifesch Roll vun der Schoul, den Elteren an de Maisons-relaisë fir dëse Punkt ze klären. D'Erwaardunge vun den Elteren, déi de Plan d'études oft net géife verstoen, géinge beim Schoulpersonal generell vill Drock gengeréieren/produzéieren.

De Profil vum Schoulpersonal gouf debattéiert. Wieren iwwerhaupt genuch Leit fir dee Beruff gemaach a kéinten ëmsetzen, wat am Beruff gefuerdert ass? Wier genuch Schoulpersonal prett a bereet fir transversal ze schaffen? Generell gouf constatéiert, dass wat mam Plan d'études am Joer 2009 um Terrain agefouert ginn ass an och de Cycles-Gedanken nach net genuch um Terrain ukomm wieren. Schlussendlech gouf et ee grouse Konsens doriwwer, dass eng gemeinsam Linn mam Secondaire onbedéngt néideg wier, fir iwwerhaupt en neie Plan d'études kënnen unzedenken an ëmzesetzen.

4.4 Léisungsusätz – Wéi mir bei eis Visioun kommen

En neie Plan d'études

An der Diskussioun mat de Participantë gouf Input dozou gesammelt, wéi den neie Plan d'études konkret kéint ausgesinn, respektiv wat wichteg Elementer wieren, fir dass en um Terrain Uklang fanne géif an ëmgesat kéint ginn. Dozou goufe folgend Punkten opgeholl:



Den neie Plan d'études misst un de reelle Schoulalldag ugepasst sinn a kéint beispillsweis modular oder theemenorientéiert opgebaut ginn. E sollt ee Leitfade fir d'Schoulpersonal sinn, deen hinnen eng echt Ënnerstëtzung ass. Methodik an Didaktik missten Deel vum Plan d'études sinn, och fir d'Quereinsteiger ze ënnerstëtzen. D'Vermëttlung vu Best Practices sollt Inspiratioun a méiglech Hëllef zugläich duerstellen. E Resumé vum Plan d'études kéint eng éischt Beréierung mam Plan d'études oder ee schnellen Iwwerbléck vereinfachen. Ganz wesentlech wier dozou passend didaktescht Material fir och ëmsetzen ze kënnen, wat de Plan d'études afuerdert.

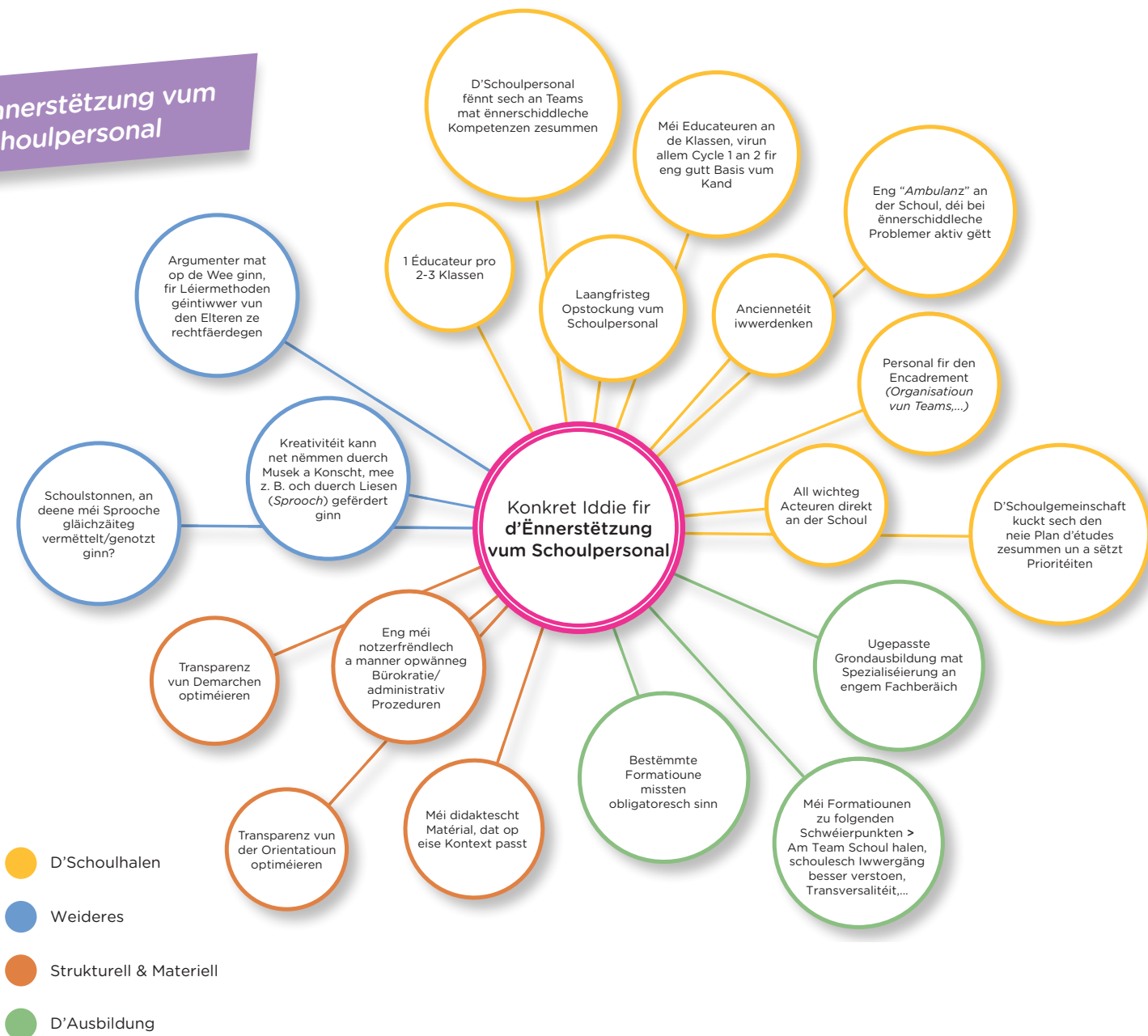
Et sollten net ze vill Ännerunge (matenee) virgeholl ginn. Dofir kéint a sollt de Plan d'études vun 2009 analyséiert ginn, an déi Elementer erauszekristalliséiert ginn, déi iwwerholl kéinte ginn. De konkreten Inhalt vum Plan d'études sollt enger Begrënnung ënnerleien, fir dass novollzu ka ginn, firwat gewëssen Aspekter opgeholl goufen an anerer net. Zousätzlech sollt den Inhalt och konkret erkläert ginn, esou dass däitlech gëtt, wat wéi gemengt ass. Weiderhi gouf ernimmt, dass déi spezifesche Sozialkompetenzen, un deenen am Fundamental geschafft soll ginn, benannt solle ginn.

Wesentlech wier zudeem eng kloer Sprooch an eng anschaulich Struktur, net nëmme fir d'Schoulpersonal, mee och fir d'Elteren, fir dass hiert Verständnes vum Plan d'études ka verbessert ginn. All den zentralen Acteure misst d'Wichtigkeet vum Plan d'études kloer sinn. Fir d'Opklärungsarbecht vun den Acteuren bräicht et vill méi Kommunikatioun esou wéi partizipativ Momenter. Dëst kéint beispillsweis a Form vu Formatiounen a weideren Ënnerstëtzungangebote geschéien. Et gouf kloer de Besoin artikuliert, dass den Dialog mam Secondaire konstant misst do sinn. E roud Fuedem vu Schoulufank bis Schoulschluss gëtt däitlech gefrot. Esou gouf de skandinavesche Modell, wou d'Kanner vun 3 bis 16 Joer zesumme sinn, als eng Ëmsetzungssiddi ervirbruecht. Schlussendlech misst och de Volet vun der Evaluatioun diskutéiert a méiglecherweis nei geduecht ginn.

Weeër fir d'Schoulpersonal

Et goufen e puer méi oder manner konkret Iddie gesammelt, wéi d'Schoulpersonal besser ënnerstëtzt kéint ginn. Verschidde Punkten goufe scho virdrun an dësem Rapport ugeschwat. Aner wichteg Punkten sinn hei net erëmzefannen, well kee konkrete Léisungsusaz opkomm ass. Dat bedeit awer net, dass dës Punkte manner wichteg sinn.

Ënnerstëtzung vum Schoulpersonal



Laangfristeg gétt sech eng Opstockung vum Schoulpersonal gewënscht. Méi kuerzfristeg kéint een 1 Educateur pro e puer Klassen oder en Tandem mat Educateuren an de Klassen vum Cycle 1 an 2 undenken. De Cycle 1 an de Cycle 2 wiere besonnesch wichteg, well hei d'Basis bei de Kanner geluecht gétt. Ouni eng gutt Basis wier et schwierig, duerno weiderzefueren. All Schoul kéint eng "Ambulanz" opstellen, déi bei ënnerschiddleche Problemer an de Klassen kinnt aktiv ginn.

All Acteur, dee fir d’Kanner wichteg ass, sollt och direkt an der Schoul selwer virzefanne sinn. Weiderhin kéint d’Schoulpersonal sech an Teams mat ënnerschiddleche Kompetenzen zesummefannen, fir sech géigesäiteg ënnerstëtzen ze kënnen. Net jiddereen misst alles kënnen oder maachen (mussen). Eng Schoul kéint sech gemeinschaftlech den neie Plan d’études ukucken a Prioritéite setzen. Zousätzlech wier den Impakt vun der Anciennetéit op de System ze iwwerdenken. Fir d’Organisatioun an den Encadrement vun Teams a Weideres misst extra Personal agestellt ginn.

De Profil vum Schoulpersonal sollt sech méi a Richtung “Spezialist” beweegen. Esou kéint een no enger Grondausbildung eng Spezialiséierung an engem oder méi Fächer maachen. Munnech Formatioune missten obligatoresch ginn an et misst u méi Formatioune deelgeholl ginn, déi sech mat Theemen ewéi “Am Team Schoul halen”, “schoulesch Iwwergäng” an “Transversalitéit” beschäftegen. Passend didaktescht Material wier eng ganz grouss/essentiell Ënnerstëtzung fir d’Schoulpersonal. Geneesou gëtt no manner Bürokratie an Administratioun gefrot an déi, déi do ass, sollt méi notzerfrëndlech sinn. D’Transparenz vun den Démarchë misst optiméiert ginn, geneesou wéi d’Transparenz vun der Orientatioun. Fir méi Ënnerstëtzung géintiwwer den Elteren ze hunn, missten dem Schoulpersonal Argumenter geliwwert ginn, fir d’Léiermethoden ze rechtfäerdeg.

Schlussendlech goufe spezifesch fir de Sproochenunterricht an d’Ausbildung vun der kreativer Kompetenz nach folgend Iddien opgeworf: Kreativitéit kéint net nëmme duerch Fächer ewéi Musek a Konscht gefërdert ginn, mee beispillsweis och duerch d’Lieser an d’Sprooch. Kéint et Schoulstoune ginn, an deene méi wéi eng Sprooch gläichzäiteg geléiert/verméttelt/benotzt géif ginn? D’Theema “Méisproochegkeet” gouf am zweete CoLab-Workshop vum 15. a 17. Mäerz behandelt, esou dass weider Iwwerleeungen zur Sproochentheematik am Rapport vun dësem zweete CoLab-Workshop ze fanne wäerte sinn.

5. Ausbléck a Kontakt

Ausbléck

Den zweete CoLab-Workshop fir de Bildungsberäich 'Méisproochegkeet: Eng Realitéit an eiser Schoul', huet de 15. an 17. Mäerz 2022 stattfonnt. Den drëtte CoLab-Workshop fir de Bildungsberäich zu de 'klengen a groussen Iwwergäng an der Schoul' ass den 21. Abrëll 2022 vu 17 bis 20 Auer am Presentiel zu Walfer an den 26. Abrëll 2022 vu 17 bis 20 Auer online iwwer Teams ofgehale ginn. Nom Stand vu Juli 2022 kënn Dir onofhängeg vun de CoLab-Workshops e Sondage iwwer de Plan d'études ausfüllen, dëst ënnert dem Link <https://curriculum.lu/questions-1-3-fev-22>. Am Mee huet ee CoLab-Workshop mam CSEN (Conseil supérieur de l'éducation nationale) an ee CoLab-Workshop mat den Elterevertreieder stattfonnt. Um Enn vum Schouljoer 2021/2022 ginn zudeem Atelierien mat de Kanner aus dem EF gemaach.

Ween u weideren Informatiounen iwwer de Projet interesséiert ass, fënnt dës ënner https://curriculum.lu/PE_index.

Kontakt

Dir hutt Froen oder Ureegungen zum Projet "Plan d'études 2025" a wëllt mat eis a Kontakt trieden? Da kontaktéiert eis via d'E-Mail-Adress curriculum@script.lu.

Op eisem Internetsite www.curriculum.lu fannt Dir Informatiounen iwwer de Projet "Plan d'études 2025".

Merci!

Mir soen all de Participanten an allen interessierten Acteuren, déi eis bis elo kontaktéiert hunn, villmools Merci fir hiren Asaz! Mir freeën eis op déi nächst CoLab-Workshops an op de weideren Austausch mat Iech!

Mat beschte Gréiss

D'Divisioun vun der Curriculumsentwécklung vum SCRIPT

Curriculum
Division SCRIPT



www.curriculum.lu



www.script.lu