

PROJET PLAN D'ÉTUDES 2025



KONSULTATIONSPHAS

Bildungsberäich

COLAB-WORKSHOP 3 'Kleng a grouss lwwergäng an der Schoul'

21. a 26. Abrëll 2022 – EduPôle zu Walfer an online via Teams



SCRIPT

Service de Coordination de la Recherche
et de l'innovation pédagogique et technologiques

Curriculum
Division SCRIPT



Impressum

© Service de Coordination de la Recherche et de l'Innovation pédagogiques et technologiques
Ministère de l'Éducation nationale, de l'Enfance et de la Jeunesse
Luxembourg

Auteur: SCRIPT – Division du développement du curriculum

Contact: curriculum@script.lu
www.curriculum.lu / www.script.lu

ISBN 978-99959-1-472-1

Edition September 2022



Inhaltsverzeechnes

1	Virwuert	4
2	Steckbréif vum CoLab-Workshop	5
3	Introduktioun an de CoLab-Workshop	7
	3.1 Theematesch Aleedung	7
	3.2 Atelieren	18
4	Zesummeffaassung vun den Diskussiounen	20
	4.1 Déi grouss lwwergäng an der Schoul	21
	4.1.1 Den lwwergang an de Cycle 1	21
	4.1.2 Vum Cycle 1 an den Cycle 2	23
	4.1.3 Vum Fondamental an de Secondaire	25
	4.2 Kleng lwwergäng a cyclelwwergräifend Feststellungen	32
	4.3 Acteuren an hir Rollen	34
	4.4 Pertinenz vum Plan d'études, Evaluatioun a Vergläichbarkeet vum Programm	38
	4.5 Weider Variabelen	40
5	Réckbléck, Ausbléck a Kontakt	43

1. Virwuert

De virleiende Rapport faasst d'Diskussiounen zesummen, déi am drëtte CoLab-Workshop¹ vun de Participanten aus dem Bildungsberäich zum Thema 'Kleng a grouss Iwwergäng an der Schoul' gefouert gi sinn. Op zwee Owender, dem 21. a 26. Abrëll 2022, hat d'Divisioun vun der Curriculumsentwécklung vum SCRIPT d'Acteuren aus dem Bildungsberäich invitéiert fir um EduPôle zu Walfer an online via Teams iwwer d'schoulesch Iwwergäng ze diskutéieren. 125 Participanten sinn dëser Invitatioun nokomm. An dësem Rapport ginn op den nächste Säite fir d'éischt d'Modalitéite vu béide CoLab-Workshops a Statistiken (Kapitel 2) virgestallt, d'theematesch Aleedung vu béiden Owender kënnt Dir a Kapitel 3 noliesen, ier et am Kapitel 4 dann ëm d'Diskussionsinhalte vum CoLab-Workshop geet.

Dëse Rapport an aner Rapporten, déi am Kontext vum Konsultatiounsprozess ronderëm een neie 'Plan d'études 2025' verëffentlecht ginn, stellen eng Basis duer, op där weiderféierend Diskussiounen ronderëm den neie Plan d'études gefouert wäerte ginn. Wann Dir u generellen Informatiounen iwwert de gesamte Projet 'Plan d'études 2025' interesséiert sidd, kënnt Dir eisen Internetsite www.curriculum.lu konsultéieren.

Mir wënschen Iech eng gutt Lecture!

D'Divisioun vun der Curriculumsentwécklung vum SCRIPT

Curriculum
Division SCRIPT

1 CoLab ass ofgeleet vun 'collaborative laboratories'. Dëst si partizipativ Atelierer, déi vum SCRIPT ronderëm Ufroen, Virschléi a Projete mat Enseignanten, nationalen an internationalen Experten a Leit, déi vum Projet betraff sinn, duerchgefëiert ginn. (<https://curriculum.lu/colab>).

2. Steckbréif vum CoLab-Workshop

Wéini a Wou?

- 21. Abrëll 2022 am Presentiel um EduPôle zu Walfer
- 26. Abrëll 2022 online iwwer Teams

Wéi vill?

- 23 Participanten am Presentiel (bei 26 Umeldungen)
- 103 Participanten online (bei 134 Umeldungen)

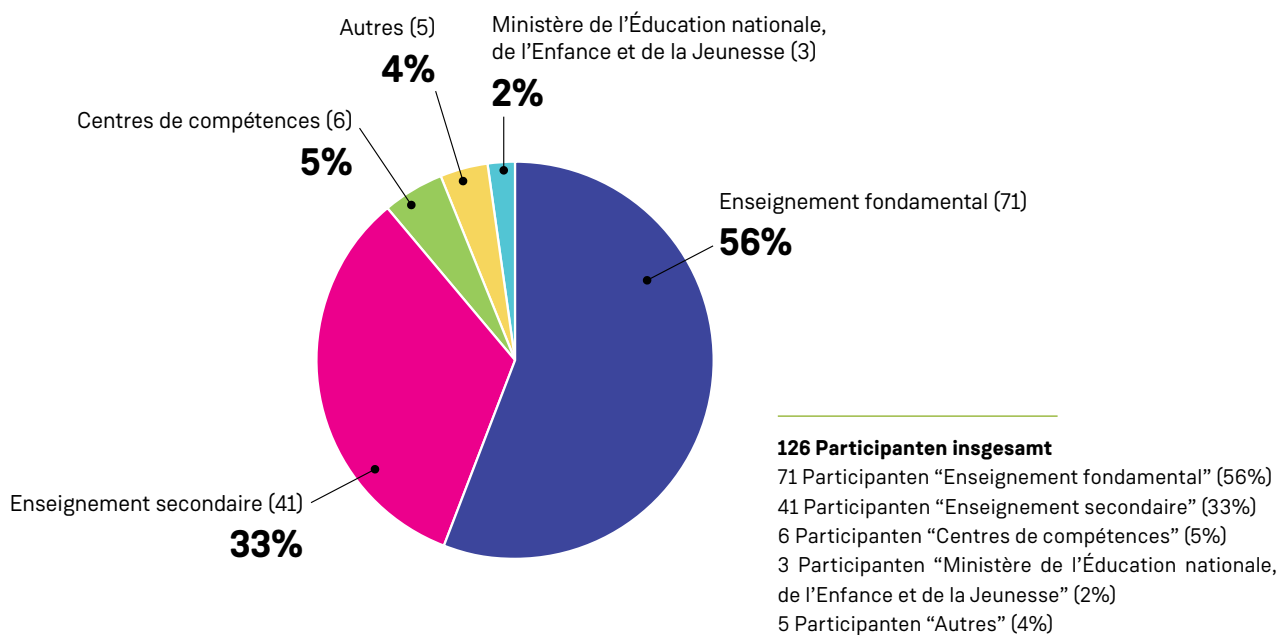
Wien?

- Participanten: All d'Léierpersonal an d'edukatiivt a psychosoziaalt Personal aus der Grondschoul an de Kompetenzzentren, d'Enseignanten aus dem Secondaire a weider Acteuren (wéi IFEN, MENJE, Regionaldirektiounen etc.)
- Moderatioun: D'Divisioun vun der Curriculumsentwécklung vum SCRIPT

Format?

- CoLab-Workshop mat 4 Atelieren:
 - > Atelier A: Iwwergang an eng Schoul
 - > Atelier B: Iwwergäng während dem Fondamental
 - > Atelier C an D: Iwwergang an de Secondaire

DE PROFIL VUN DE PARTICIPANTEN



D’MOTIVATIOUN VUN DE PARTICIPANTEN

Am Ufank vum CoLab-Workshop goufen d’Participantë gefrot, firwat si bei dësem CoLab-Workshop matmaachen. Heifir gouf iwver den Online-Portal Mentimeter (www.mentimeter.com) eng Ëmfro lancéiert. Folgend Motivatioune si genannt ginn:



Mentimeter vum 21. Abrëll 2022 (CoLab am Presentiel)



Mentimeter vum 26. Abrëll 2022 (Online-CoLab)

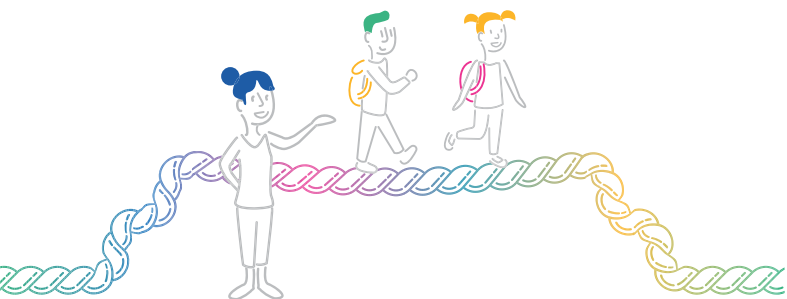


3. Introduktioun an de CoLab-Workshop

An dësem Kapitel kënt Dir d'Introduktioun noliesen, déi vu Säite vum **SCRIPT** gemaach ginn ass fir d'Theema 'Kleng a grouss Iwwergäng an der Schoul' anzeleeden. Mam **Kapitel 4** (ab S. 20) fänkt dann duerno den Haaptdeel vun dësem Rapport u mat enger Zesummeffaassung vun de Käraussoen, déi an den Atelierer vu béide Workshopen zum Theema 'Iwwergäng' gemaach gi sinn.

3.1 Theematesch Aleedung

Wéi mer de Graphiker Mik Muhlen gefrot hunn, fir d'Theema 'Schoulesch Iwwergäng' fir dëse CoLab-Workshop ze illustréieren, hutt hien den Optrag folgendermoossen verbildlecht:



Mir gesinn eng Enseignante, déi op der Säit steet, hir Hand reecht, an zwee Schoulkanner, déi selbstsécher an zefridden mat hirem Wee vun enger Säit op déi aner spazéieren. Den Iwwergang schéngt hinnen einfach ze falen. Si ginn iwwer eng Kordel, déi an dësem CoLab-Workshop eng Aart Bréck formt a béid Enner, déi net ofgeschloss schéngen, matenee verbënnt. Déi Kordel huet sech als faarwege Fuedem duerch all d'CoLab-Workshops

gezunn, déi mir an dësem Schouljoer fir d'Refonte vum Plan d'études ugebueden hunn. Si steet fir vill verschidden Elementer, Inhalter an Iwwerleeungen, déi fir een neie Plan d'études wichteg wäerte ginn. An ee Groussdeel dovunner hunn d'Participanten aus de leschte CoLab-Workshops eis fir d'Visioun vum Plan d'études an zur Méisproochegkeet an der Schoul matgedeelt a wäert Dir eis haut zum Theema 'Iwwergäng' mat op de Wee ginn, dofir nach eng Kéier ee ganz grouse Merci!

De Begrëff an d'Elementer vum 'Iwwergang'

Am leschte CoLab-Workshop vun dësem Schouljoer (2021-2022) geet et dorëm, wéi eng Viraussetzung mussen gi sinn, fir dass d'Kanner kleng a grouss 'Iwwergäng', déi an der Schoul op si duerkommen, sou gutt wéi méiglech kënnen meeschteren. Dëse CoLab-Workshop behandelt engersäits déi grouss institutionaliséiert Iwwergäng an der Schoul mam Fokus op de Fundamental. Et geet also ëm déi Iwwergäng, déi duerch d'Gesellschaft an d'Gesetz virgesi sinn an der Liewensgeschichte an an der Bildungsbiografie vun all Kand. Mir wäerten iwwer den éischte Kontakt mat der Schoul diskutéieren: Mam Iwwergang vun dohem op d'formal Bildung an der Schoul ab dem éischte Cycle. Dëser Transitioun kënnen schonn non-formal Bildungs- a Betréiungserfahrungen an enger Crèche oder dem Précoce virausgaange sinn, dëst sinn da fräiwëlleg Iwwergäng. Mir wäerten diskutéieren iwwer den Iwwergang vum Cycle 1 an den Cycle 2 an iwwer d'Orientatioun am C4 an de Kontextwiesel, deen duerno op d'Kand duerkënnt, wann et an de Lycée geet. Mir wëlle mat lech doriwwer schwätzen, wéi den Iwwergang vum Fundamental an de Secondaire an op seng verschidden Ausbildungszweiger virbereet gëtt. Ëmmer am Zesammenhang mat de Froen: Wat ass gutt – wat ass

verbesserungswürdig? Wat misst an engem Plan d'études stoen? Wat geet doriwwer eraus an ass wichteg fir dee ganzen nationale Curriculum an de System?

Am Alldag vun de Kanner fannen all Dag kleng Iwwergäng statt, déi och an den Ateliere vun dësem CoLab-Workshop kënnen thematiséiert ginn: Transitionen am Laf vun engem Schouldag, am Stonneplang, Iwwergäng vum Kand tëschent Betreuungsstrukturen, tëscht dem Haff an dem Kllassesall, tëscht de Fächer a Schoulstonnen, tëscht deem, wat doheem an an der Welt geschitt resp. an der Schoul. Och Iwwergäng tëscht Schoulen, beim Schoulwiessel ënnerhalb vum Land oder vu baussen an d'Land eran, kënnen mer mat Bléck op de Plan d'études diskutéieren.

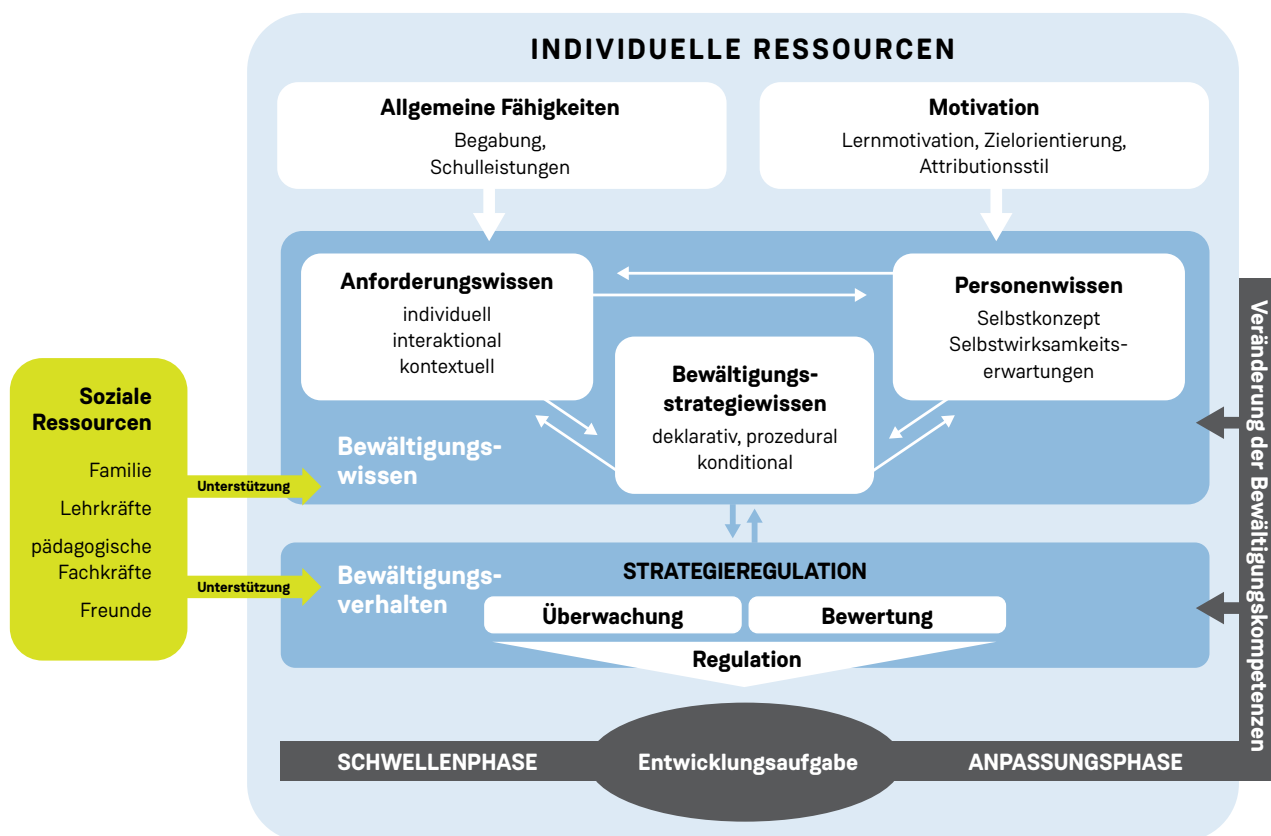
Den 'Iwwergang' oder 'd'Transitioun' – béid Wierder ginn an der Fuerschung synonym gebraucht – gëtt dacks duerch eng 'Bréck' oder ee Passage verbildlecht. Wéi och an eiser Illustratioun fir de CoLab-Workshop vun haut. Een Iwwergang gëtt nämlech ëmgangssproochlech definéiert als d'Verbindung tëschent zwee Uerter oder Punkten, déi getrennt sinn duerch een Hindernis. Dëst Hindernis kann entweder onverméttelt, d. h. direkt, ouni laang ze iwwerleeën, duerchlaaf ginn oder et gräift een op Hëllef oder Hëllefsmëttel zréck a bereet sech drop vir (vgl. Munser-Kieffer/Martschinke 2018: 14f). D'Iwwergangsfuorschung plädéiert, wat schoulesch Iwwergäng betrëfft, fir eng reflektéiert Iwwergangsgestaltung. Den Iwwergang sollt als Schlësselmoment am Curriculum verankert sinn an an der Schoul virbereet a begleet ginn. Et gëllt als erweisen, dass d'Iwwergangsgestaltung eng Schlësselsituatioun duerstellt, där hiert Geléngen oder Mëssléngen een direkten Impakt op d'Wuelergoen an d'Léierloscht vun de Kanner huet. Wéi den Iwwergang erlieft gëtt, wierkt sech och op d'Zougehéieregkeetsgefill aus, wat d'Elteren oder d'Erzéiberechtigt zur Schoul vun hire Kanner entwéckelen, an d'Positioun vum Ëmfeld vum Kand wierkt sech nees op d'Haltung vum Kand aus (vgl. Griebel/Niesel 2020: 9):

„Folgt man der Annahme, dass eine erfolgreiche Übergangsbewältigung mit Kompetenzgewinn verbunden ist und sich dadurch die Wahrscheinlichkeit für das Gelingen des nächsten Übergangs erhöht, während umgekehrt ein nicht gelungener Übergang die Gefahr des Scheiterns weiterer Übergänge birgt, sollte die pädagogische Aufmerksamkeit nicht nachlassen.“ (Griebel/Niesel 2020: 98)

Op der Illustratioun vun dësem CoLab-Workshop hu mer d'Enseignanten an d'Kand als zentral Acteure gesinn, déi beim schouleschen Iwwergang verschidde Rollen iwwerhuelen. Den Enseignant hält d'Roll vum Begleeder an. Hie beweegt sech ëmmer erëm un den 'Nahtstellen' vum Bildungssystem an der Roll vun deem, deem d'Kand ophëlt am Cycle an deem, deem et dann zu engem Transitionsmoment erëm ofgëtt an hien entwéckelt dobäi eng Routine. Fir déi berufflech Bedeelegt ass den Iwwergang normalerweis keng perséinlech Zäsurerfarung. En ass net eemoleg an awer sollt een dëse Moment fir d'berufflech Weiderentwécklung net ënnerschätzen, well en och kann enger Bewäertung vun der Leeschtung vum Enseignant gläich kommen.

Fir Enseignantë stellen Iwwergäng deemno och besonnesch Ufuerderungen duer, mee si erliewen se net als eegen Iwwergäng. Sou gëtt an der Literatur ënnerscheet tëscht deenen, déi den Iwwergang aktiv bewältegen an deenen, déi e just pädagogesch moderéieren. Während den Enseignant d'Kanner just eng bestëmmten Zäit an hirem Parcours begleet, hunn Eltere mat Bléck op hir Kanner eng quasi liewenslaang Perspektiv an denke beim éischten Iwwergang schonn déi nächst Iwwergäng mat (vgl. Griebel/Niesel 2009: 10).

D'Eltere sinn op eiser Illustratioun vum CoLab-Workshop net siichtbar. Ënner Ëmstänn sinn d'sozial Ressource fir d'Kand inexistent an et muss sech ganz op seng individuell Ressourcë verloossen. D'Elteren bzw. d'familiäert Betreuungsëmfeld vum Kand sinn awer vun zentraler Bedeitung beim Meeschtere vu schouleschen Iwwergäng. Si begleeden hiert Kand, mee ginn och selwer z.B. vun Elteren vun engem Grondschoulkand zu Elteren vun engem Lycéeskand. Fir d'Eltere sinn d'schoulesch Transitione vum Kand also zugleich Transitionen an hirem Erwuesseneliewen. Wann d'Elteren eng aner Sprooch a Kultur hunn, wéi déi vum Zilland, sinn ënner Ëmstänn Distanzen do, déi hir Haltung a Partizipatioun beim Iwwergang beaflossen.



Munser-Kieffer/Martschinke 2018: 19

An der Fuerschung gëtt d'Transitiounskompetenz deemno net méi op d'Kand eleng bezunn, mee et gëtt vun der Kompetenz **vum ganze soziale System** geschwat: Wéi kooperéiert de ganze System an der Transition? Dat bedeit och, dass d'Aart a Weis, wéi d'Kand duerch schoulesch Iwwergäng kënt an déi Entwécklungsaufgab meeschtert, op d'Kooperatioun vum ganze soziale System zréckzeféieren ass. Mir gesinn op der Illustratioun hei uewendriwwer d'sozial Ressourcen (lénks) mat Famill, Enseignanten, Educateuren, Frënn, déi ënnerstëtzend kënnen wierken an uewen dann d'individuell Ressourcë vum Kand, déi aktivéiert kënnen ginn: Seng allgemeng Fäegkeeten (Begabung, Schouleschtungen) a seng Motivatioun, déi sech op d'Bewältigungswëssen a -verhalten auswierken a Strategie parat halen, fir esou Schlësselmomenter wéi eng schoulesch Transition, wat eng Entwécklungsaufgab ass, ze meeschteren.

Transitioune si Momenter ausserhalb vun der 'Comfort Zone', un deenen d'Kand am beschte Fall wuesse kann. Oft gëtt vergiess, dass den Iwwergang eng progressiv Ännerung an Upassung am neien System duerstelt an net direkt fäerdeg ass (vgl. Porsch 2018: 15). En ass domat wuel zäitlech begrenzt, ma brauch seng Zäit, déi bei all Kand ënnerschiddlech laang dauert.

An der Iwwergangsfuerschung gi verschidden Aarte vun Transitiounen ënnerscheet, déi all Kand aneschtlers erlieft, an déi op schoulesch Resultater bezunn, zesummenhänken:

- **Normativ-institutionell Iwwergäng** sinn am Liewenslaf an der westlecher Gesellschaft institutionaliséiert d. h. gesetzlech verankert. Et sinn all déi Iwwergäng, déi tëscht de Stufe vum Bildungssystem leien an duerchlaf musse ginn, z.B. den Antrëtt an d'formal Bildung am Cycle 1.1 an den Iwwertrëtt an de Secondaire nom Cycle 4 (vgl. Denner/Schumacher 2014: 38).
- **Spezifesch Iwwergäng** sinn net an der Schoul, mee hunn eventuell Auswierkungen op d'Verhalen an der Schoul. Si zeechen sech doduerch aus, dass net all Kand se duerchmécht. Si wierken besonnesch op Kanner als willkürlech an net plangbar. Et si Verännerungen an der Famill, z.B. d'Gebuert vu Geschwëster, d'Trennung vun den Elteren oder de Verloscht vu Persounen, déi dem Kand nostoungen. Dës Transitiounsphase si vu Veronsécherung, Ängscht a Stress begleet. D'Schoul an hir Routinne mat verlässleche Bezuchspersounen kënnen hei wichteg Stabilisatoren sinn (vgl. ebd.).
- **Kontextuell bzw. aldeeglech Iwwergäng** beschriewen den aldeeglechen Wiessel tëscht ënnerschiddleche Liewens- an Aarbechtskontexter. Heizou zielen z.B. d'Iwwergäng tëscht Famill a Schoul bzw. Famill, Schoul, Maison Relais etc., den aldeegleche Wiessel vum 'Kand-sinn' zum 'Schüler-sinn'. De Klasse-Krees erlaabt et zum Beispill, den Iwwergang am Kapp vun der Liewenswelt an der Famill zur schoulescher Liewenswelt anzeleeden (ebd.: 45).
- **Entwécklungsiwwergäng** si fir d'schoulescht Léiere vun zentraler Bedeitung. Si bezéie sech op d'kierperlech, d'kognitiv, d'sproochlech, d'emotional an d'sozial Entwécklung vum Kand. Unhand vun Entwécklungsmodeller ginn z.B. an der Fuerschung d'Meilesténg an der Entwécklung vun engem Kand a Stufen agedeelt an dem Alter no festgemaach (ebd.: 48).
- **Bildungsiwwergäng** bezéien sech op déi Bildungsberäicher, déi am Curriculum, d. h. an eiem Fall am Plan d'études festgeluecht gi sinn. Bildungsiwwergäng sinn un de Standard-Entwécklungsiwwergäng (der véierter Kollonn) ausgeriicht. Et ass d'Fro, wéi vill Zäit d'Schoul mat hire festgeluechte Bildungsiwwergäng dem Kand araamt fir seng individuell Entwécklungsiwwergäng. Wat heescht 'prett si fir den C2', wourunner moosst een d'Schoulfähegkeet a wéini ass ee prett fir de Secondaire? Wéini gëtt een dem Kand méi Zäit oder manner Zäit? Hei geet et souwuel ëm entwécklungspsychologesch, wéi och em fachbezunne Kompetenzen (vgl. ebd.: 50). Am Plan d'études ass predefinéiert, zu wéi engem Moment d'Kand wéi eng Kompetenze muss entwéckelt hunn. Dorausser ergëtt sech ee Bildungssystem, dee fir sech den Usproch huet, all Kand an alle Fächer zur selwechter Zäit ze moossen, fir een zäitlech fixéierten Iwwergang duerchzeféieren. Wéi gesi mer déi festgeschriwwen Evaluatiounsmomenter? Eng weider Fro, déi sech fir de Co-Lab-Workshop stellt, ass, wéi gutt d'Cyklen openeen opbauen an awéifern de Plan d'études als Dokument a sech kohärent ass, souwuel am horizontalen, curricularen Opbau (tëscht de Fächer), wéi am vertikalen Opbau (tëscht de Cyclen an an der Progressioun vun de Fächer) (vgl. ebd.).

D'Lëtzebuenger Grondschoul

An der lëtzebuenger Grondschoul ginn et agebiergert Formater a Kooperatioune fir dem Schüler/der Schülerin déi grouss lwwergäng ze erliichteren a fir eng besser Uschlossfäegkeet vu Bildungsprozesser ze suergen (vgl. Denner/Schumacher 2014: 42), z.B. d'gesetzlech verankert Concertatioune téscht den Enseignant am Cycle an och cyclesiwwergräifend Reunioune, z.B. vun C1 an C2 fir Léierinhalter ofzestëmmen an lwwergäng virzebereeden. Zur lwwergangsvirbereedung gehéieren och um nationale Plang d'Zesummenaarbecht téscht de Programmkommissioun vu Fundamental a Secondaire (CNEF & CNES), Visite vum C1 an der künftiger Klass am C2, den éischte Kontakt mam zukünftigen Enseignant, éier d'Schoul am Juli ausgeet, Portes ouvertes vu Lycéeën, Schoulfoire, d'Méiglechkeet vun Hospitatioune fir d'Schoulpersonal, den ORIKA², d'Kenneléierwoch am Lycée op 7ième an Dir kënnt haut bestëmmt weider Initiativen an Iddien nennen an diskutéieren. D'Fro ass hei ëmmer, a wéi wäit Agebiergertes curricular oder strukturell verankert an domat verpflichtend soll ginn.

D'lescht Schouljoer (2020/2021) hu 1.736 Jugendlecher d'ëffentlech Schoul zu Lëtzebuerg fréizäitig ouni Diplom verlooss, 647 dovun hate manner wéi 18 Joer (MENJE/SNJ/SCRIPT 2021: 5). Den Décrochage scolaire ass net seelen op mëssgléckten Transitioune, d. h. eng falsch Orientatioun an Upassungsschwieregkeeten no der Transitioun zréckzeféieren. Méi wéi d'Hallschent vun de Schoul- ofbriecher hunn esou op enger 5^e respektiv 4^e de Choix getraff, fir opzehalen. Et sinn dëst Joren, an deenen eng Orientatioun gemaach gëtt, also een lwwergang op eng Sectioun usteet (vgl. ebd.: 24). Vun den 308 befroete Schüler war bei ronn engem Drëttel de Grond, dass déi gewielte Formatioun net hiren Erwaardungen entsprach huet.

An dësem Kontext och dës Zuelen: Am zweete Joer vum 4. Cycle (Joer vun der Orientatioun) fille sech der Kanner- a Jugendgesondheitsstudie no 22% vun de Kanner duerch d'Schoul ënner Drock gesat. Dëse Chiffer verduebelt sech am Secondaire, d'Meedercher fille méi Drock wéi d'Jongen:

Am EF: 22%, am ESC: 54% an am ESG: 40%. (Heinz et al. 2020: 9ff.)

Déi künfteg beruflech Gestaltungsméiglechkeete sinn an der Regel schon am Fundamental virgezechent:

«Il est à remarquer que les différences entre les élèves concernant leur scolarisation post-primaire dépendent également fortement des différences scolaires qu'ils présentaient lorsqu'ils étaient en 6e année d'études primaire (notes scolaires, retard scolaire etc.) En d'autres termes, les différences scolaires se maintiennent et le système scolaire n'est/n'était pas en mesure de les modifier, voire les pallier.» (Brunner/Martin 2018, S. 14)

Léierschwieregkeete weise sech scho fréi, direkt um Ufank vun der Sclarisatioun. Déi éischt lwwergangsschwieregkeete bei der Passung an de System zitt d'Kand net seelen laang duerno nach wéi ee Rateschwanz mat duerch de System. Bis d'Problemer detektéiert a vun allen Akteuren als solch ugeholl sinn an den Accord vun den Elteren do ass, fir eng Prozedur ze lancéieren, vergeet oft wäertvoll Zäit.

2 ORIKA steet fir 'Orientatioun fir Kanner'. Et sinn dëst Aktivitéiten, déi fir Kanner aus dem Cycle 4 an engem Lycée organiséert ginn.

Am Cycle 3 gëtt e schoulesche Retard de Statistike no schonn net méi opgeholl. Sou léist sech unhand vun den Épreuves standardisées noverfollegen, dass bei Schüler, déi am Cycle 3 am Beräich 'Däitsch-Liesverstoen' ee schwache Kompetenzniveau errechen, de Risiko ganz héich ass, dass se hir Schoul-Lafbunn net wäerten erwaardungsgeméiss duerchlafen (Hoffmann et al. 2018: 54). Dat selwecht gëllt fir d'Mathéskompetenzen.

Mat der Reform vun 2009 koum d'Andeelung a Grondschoulcyclen a mam 'Allongement de Cycle' een neit Verständnes vun "eng Klass widderhuelen": D'Reform hutt de Gedanken agefouert, dass e Kand soll kënnen ee Schoulzyklus an engem, an zwee oder an dräi Joer maachen. De Cyclesgedanken sollt dozou féieren, dass ee Joer widderhuelen net géif bedeuten, 1 zu 1 de selwechte Programm wéi d'Joer virdrun ze maachen:

«En revanche, si un élève a des difficultés à atteindre les objectifs inscrits dans le socle de compétences du cycle, l'équipe pédagogique peut décider qu'une année supplémentaire dans ce cycle lui donnera le temps nécessaire pour développer ses compétences. Dans ce cas, il ne s'agit pas d'un redoublement pur et simple, mais l'élève reçoit un enseignement adapté à ses besoins d'apprentissage.» (MENFP 2009: 1).

T'ass d'Fro awéifern sech déi Iddi duerchgesat huet an ob et problematesch ass, dass een ëmmer just um Enn vum ganze Cycle, no 2 Joer, d'Méiglechkeet kritt, de Cycle ze verlängeren:

“Die Zyklenstruktur hat nach Aussage der Elternvertreter nichts an den ursprünglichen Klassenstrukturen verändert. Schüler, die ein Jahr wiederholen müssen, werden erst am Ende des jeweiligen Zyklus nicht mehr versetzt. Das habe zur Folge, dass ,der Schüler jetzt zwei Jahre schlecht ist, bevor er wiederholen muss.” (Tröhler et al. 2013: 100)

Eng Klass iwwersprangen, widderhuelen oder den 'Allongement de cycle' si Moosname, fir eng Upassung tëscht Bildungsoffer a Bildungsnotzung a Form vun der Entschleunigung oder Beschleunigung vum Parcours ze errechen (Denner/Schumacher 2014: 42). Ob et dobäi dann awer wierklech zu enger Upassung kënn tëscht dem Kand a senger Leeschtungsméiglechkeeten op der enger Säit an der Bildungsoffer op där anerer Säit, ass mat Bléck op d'Resultater vun der Fuerschung méi wéi ongewëss (vgl. ebd.). Schon Enn den 80er Jore gouf nogewisen, dass Schüler sech beim Widderhuele vun enger Klass am Hibleck op hir Leeschtungen an de meeschte Fäll net verbesseren (Klapproth/Schalz 2015: 76). Am europäesche Verglach läit Lëtzebuerg mat Klassewidderhuelungen dem Bildungsbericht vun 2015 no zimlech wäit vir. 21,4% vun de Schüler hunn am Cycle 4.2 schonn ee Retard scolaire vu mindestens engem Joer (MEN 2019/20: 55). De Cycle 2 huet deen héchsten Taux am Allongement: 6,2%, virum Cycle 3: 5,0%, virum Cycle 1: 2,6% a virum C 4 mat 0,2% (MEN-JE 2019/2020: 42-44). Wann esou vill Kanner net an där regulär virgesinnener Zäit matkommen, da muss een sech d'Fro stellen, ob de Plan d'études passend ass.

Précoce a Cycle 1

Mir gi mat där Fro lo iwwer bei de Cycle 1 a kucken e bëssen op d'historesch Entwécklung vun där Transitioun tëscht doheem an dem Ufank am formale Bildungssystem, een Iwwergang, deen zanter den 90er Joren no an no ëmmer méi no vir verluecht gouf.

1963 goufen d'Gemenge verpflichtet, ab enger gewësser Unzuel u Kanner eng Spillschoul (jardins d'enfants) anzeriichten. Ab 1976 gouf d'Spillschoul ab 5 Joer obligatoresch an zanter 1992 fänkt d'Schoulpflicht mat 4 Joer un (vgl. Honig 2015: 8). De Précoce, deen Deel vum C1 ass, ass fakultativ fir Kanner ab 3 Joer. 1998 gouf de Précoce geschaf an domat d'Aschoulung nach no vir verluecht. Mëttlerweil besiche knapp 70% vun alle Kanner am Alter vun 3 Joer dës fakultativ Fréierzéiung vun der Grondschoul. Den Iwwergang vun doheem an d'Crèche oder an de Précoce ass fräiwëlleg (Denner/Schumacher 2014: 41). De fräien Iwwergang vun der Famill an extern Betreuungsstrukture kann awer mat Bléck op d'Zuelen duerchaus als gesellschaftlech-normativ Etapp ugesi ginn, well et an der ëffentlecher Wahrnehmung scho quasi als 'normal', also als Reegelfall ugesi gëtt, dass ee Kand virun der Spillschoul ausserfamiliär Erzéiungs- a Bildungserfahrungen an enger Crèche oder dem Précoce gemaach huet (vgl. Denner/Schumacher 2014: 41). Sait 2009 hunn all 3-jähreg Kanner een Usproch op eng Plaz an der Éducation précoce, déi domat vun enger Fördermoossnam fir beno-deelegt Kanner zu enger Reegulariichtung gëtt (vgl. Honig 2015: 8). De Secteur vun der Fréierzéiung huet ee Wandel duerchlaf vum 'traditionelle Betreuungsoptrag' hin zu engem 'Bildungsoptrag'. Domat kënt et och zu engem Wandel an den Uspréck, déi gesellschaftlech un d'Kand an d'Personal gestallt ginn. D'Kand soll am Précoce an an der Crèche net just spillen a betreit ginn, mee do och an op den obligatoreschen C1 preparéiert ginn. Aus dem Bildungsbericht vun 2018 geet ervir, dass de Besuch vum Précoce ee signifikant positiven Afloss hutt op d'Lëtzebuergesch-Hörverstehen. Mathé a Virleefefäegkeeten an der Schrëftsprooch wiere manner beaflosst vum Entwécklungsstand vun der Éischtsprooch (Hoffmann et al. 2018: 87).

Mat där Wahrnehmung verbonnen kann och d'Aschätzung sinn, dass den Iwwergang, d. h. d'Agewinnung an d'Schoul, deene Kanner, déi an enger Crèche oder am Précoce waren, méi einfach fält. Wann den Iwwergang net vun enger staatlech agreéierter Crèche oder dem Précoce an den C1 iwwergeet, vollzitt sech fir vill Kanner, déi net Lëtzebuergesch doheem schwätzen, zousätzlech ee sproochlechen Iwwergang, dee bei der Agewinnung an den neie Kontext net ze ënnerschätzen ass.

Mam Iwwergang vum Cycle 1 op de Cycle 2 ännert sech fir d'Kand ganz vill an der Aart a Weis, wéi enseignéiert gëtt. Vun engem transdisziplinäre Schaffe wiesselt et an e fächerzentréierten Unterrecht. Dee méi universelle Bléck op de Schüler wiesselt och a konzentréiert sech op seng Leeschtungen an den versetzungsrelevante Fächer.

Wéi kann een d'Methode vum Cycle 1 méi visibel maachen an am Cycle 2 erëmhuelen bzw. ausbauen?

Am Bildungsbericht 2018 ass d'Bilanz vum Cycle 1 u sech ganz gutt, 95 % vun de Kanner erreechen den Niveau Socle am Lëtzebuergesch, 60 % sinn um Niveau avancé, 97 % kënnen Reimer, Anlauer an verschidde Buschtawen erkennen a wiere soumat de Virgaben vum Plan d'études no prett fir d'Schrëftsprooch. Och an der Mathé erreeche bal all d'Kanner mindestens den Niveau Socle. Iwwer 75 % sinn hei um Niveau avancé, just 1 % erreecht d'Ufuerderungen net. An da kënt de Cycle 2, an da fält statistesch gesinn d'Leeschtung. An der Mathé kënnen 46% vun de Schüler hir erreechte Kompetenzen net halen a verschlechteren sech ëm een oder zwee Kompetenzräng.

Am Bildungsbericht 2018 schreiw den d'Auteuren Hoffmann an anerer (2018: 94), dass vum C1 op den C2 ee ganz grouse Sprong an den Erwaardunge wier.

Den Iwwergang vun der Mëndlechkeet an d'Schrëftlechkeet gëtt an der Fuerschung als bedeitend Entwécklungstransioun ervirgestrach. En huet zu Lëtzebuerg nach eng Kéier eng ganz aner Bedeitung, well et an der Schoul den Iwwergang vum mëndleche Lëtzebuergesch, an deem am Cycle 1 och éischt Schreiferfarunge gemaach ginn, zum schrëftleche Standarddäitsch ass. Fir Schüler mat Migratiounshannergrond stellt dës Transitioun ee komplexe Virgang duer, well et nees eng Erweiderung vun hirer Sproochbiografie ass a kee barrierefräien Zougang zur Schrëftsprooch (Denner/Schumacher 2020: 44).

D'Auteuren Hoffmann an anerer (2018) ginn dann nach ze bedenken, dass d'Bildungsstandards am Plan d'études fir de Cycle 1 d'Léierziler villäicht net detailléiert genuch virginn a beschreiwen. De Plan d'études misst kloer maachen, wat d'Kanner mindestens misste kënnen. Awéifern sinn Är Meenung no d'Sockelkompetenze kloer, an awéifern garantéiert de Plan d'études eng landeswäit Vergläichbarkeet vum Programm? Wéi eng Erfarunge maacht Dir mat Schüler, déi d'Schoul wieselen oder am Secondaire aus verschiddene Géigenden zesummen an eng Klass kommen?

D'Épreuves standardisées als standardiséiert Tester, déi vum LUCET vun der Uni Lëtzebuerg ausgeschafft ginn, ermëttele landeswäit d'Kompetenzen a schoulesche Schlësselberäicher. Si ginn am Ufank vum Cycle 2, Cycle 3, Cycle 4 an op 7e a 5e d'Méiglechkeet zu enger nationaler Vergläichbarkeet a Qualitéitssécherung a kënnen Hiweiser dorop ginn, ob d'Bildungsziler vum Cycle respektiv vum Schouljoer virdrun erreecht gi sinn.

D'zentral Phasen am lëtzebuergesche Schoulssystem (Cycle 1, C2-4, Secondaire) si bis haut däitlech getrennt. D'didaktesch Erugoensweisen an d'Methoden ënnerscheede sech an och d'Aart a Weis, wéi evaluéiert gëtt (vgl. Hu et al. 2015: 72). Sou hiewen d'Auteuren Adelheid Hu a weiderer am Bildungsbericht vun 2015 ervir, dass den Usaz vum 'Éveil aux langues' zwar am Cycle 1 eng grouss Roll géif spillen, an och am Cycle 2-4 präsent wier, mee am Secondaire manner thematiséiert géif ginn. Si proposéieren weider um Usaz vun engem Gesamtsprachencurriculum ze schaffen

"[...] das alle Phasen aufeinander bezieht und somit Brüche vermeidet. Die Entwicklung eines solchen Gesamtsprachencurriculums würde eine stärkere Kooperation der verschiedenen Phasen bzw. Schultypen erfordern." (ebd.)

Den Iwwergang vum Enseignement fondamental an den Enseignement secondaire

Insgesamt gëtt an der internationaler Fuerschung fir méi Kontinuitéit bei der Methodik an Didaktik tëscht Grundschool a Secondaire plädéiert:

„Im unterrichtsmethodischen Bereich wird auf eine Annäherung der Arbeitsweisen der beiden Schulstufen gesetzt. In der Sekundarschule helfen Verfahren, die die Kinder schon aus der Grundschule gewohnt sind, sie den Englischunterricht als eine Weiterführung des Gewohnten erleben zu lassen.“ (Kalb 2018: 284)

Mat 12 Joer ass ee Schüler dem lëtzebuergesche System no vun der psychescher, sozialer an emotionaler Entwécklung prett fir an de Secondaire a fir eng Opdeelung no Leeschtung a Kënnen. Ab do gëtt d'Schülerpopulatioun net méi zesummegehal, mee no hire Kompetenzen opgedeelt, dës

eigentlich mam Grondgedanken, d'Schüler a méi homogen Gruppen anzedeelen, fir se besser hirem Niveau no ënnerriichten a fërderen ze kënnen. 12 Joer ass am internationale Vergläich zimlech fréi. Et gëtt och Länner mat Bildungssystemer, wou d'Schüler méi laang zesumme bleiwen bis et zu engem institutionaliséierten Iwwergang kënn. An Australien, Dänemark, Finnland, Groussbritannien a Kanada z.B. gëtt d'Schülerpopulatioun bis 16 Joer zesummegehal. Eng méi laang gemeinsam Beschoulung kann de Kanner méi Zäit ginn, fir hir Interessen a Fäegkeeten ze entwéckelen a Bildungsentscheidunge mat Konsequenzen eréischt am Jugend- amplaz am Kanneralter ze treffen.

Ween am Cycle 3 schon 12 Joer erreicht huet, a Léierschwierigkeeten huet, ka virum Cycle 4 an d'Voie de Préparation orientéiert ginn. Op d'Voie de Préparation ginn déi Schüler orientéiert, déi um Enn vun der Grondschoul an engem oder méi Fächer d'Soclen net erreicht hunn. Och Schüler, déi mat 12 Joer an engem Cycle 3.2 oder 4.1 sinn an d'Soclen net erreche wäerten, kënnen op Propose vum Enseignant a mam Accord vun hiren Elteren an d'Voie de Préparation orientéiert ginn. Mat iwwer 14 Joer muss ee Schüler vun der Entwécklung no spëtstens an de Secondaire wiesselen (vgl. MENFP 2009).

Am lëtzebuergesche System kënn dem Iwwergang vun der Grondschoul an de Secondaire eng entscheidend Bedeutung zou (vgl. Höstermann/Pit-ten Cate/Krolak-Schwerdt 2018: 96). D'Transitioun am Cycle 4 gëtt bis haut als kloer Cut vun alle Bedeelegte wouergeholl. Dëst gëllt zum enge fir de Schüler: Den Iwwergang op de Secondaire ass net fréi entscheidbar an en ass erwisenermoosse selektiv. De Schwéierpunkt bei der Orientatioun läit oft op deem, wat d'Kand net kann. D'Orientatioun kann doduerch demoraliséierend wierken, wann net 'déi iewescht Stuf' erreicht gëtt. Fir d'Kand ass doriwwer eraus net esou kloer, wat nom Iwwergang geschitt. Et steet ee Wiessel vun der Schoul un, e Wiessel vun der Bewäertung, vun enger Bezuchspersoun am Fundamental op méi Proffen am Secondaire asw.

Fir d'Elteren ass den Iwwergang vum Kand eng Erausforderung mat Bléck op eng divers Lycées- an Ausbildungsoffer, déi an de leschte Joren och duerch d'international Schoulen méi grous gouf a net méi op ee Schlag ze duerchkucken ass. Och si maachen de Wiessel vun Eltere vun engem Grondschoulkand op Eltere vun engem Lycéesschüler duerch mat allem, wat dëst implizéiert. An och beim Schoulpersonal op béide Säiten besteet wéineg Abléck an déi zwee Systemer 'Fundamental' a 'Secondaire'.

D'Rentrée an d'Schouljoer vu 1996-1997 huet d'Enn vum Opnamexamen an de Secondaire bedeit an de Wiessel hin zu enger neier Orientierungsprozedur. Deemools gouf an der Handreichung vum Ministère, déi sech un d'Enseignanten adresséiert, fir hinnen déi nei Prozedur ze erklären, vun engem Paradigmewiessel geschwat (MENFP 1996: 3). Lëtzebuerg wier, sou heescht et zu dësem Moment nach, dat eenzegt Land an der EU gewiescht, wat de Passage vum Primaire an de Postprimaire duerch een Opnamexamen gereegelt hätt. Eng Orientatioun vun dëser Tragwäit op d'Leeschtung vun engem eenzegem Examen ze reduzéieren, wier erwisenermoossen net gutt (Ebd. 7).

Et hätt ee sech aus folgende Grënn fir d'Ofschaffen vum Opnamexamen entscheet:

- Fir méi Rapprochement a Kontinuitéit tëscht Grondschoulausbildung a Secondairesausbildung ze erreechen.
- Den Drock beim Schüler an allen Bedeelegte sollt verréngert ginn an de grouse Raum, deen d'Iwwergangsmodalitéiten am 6. Schouljoer ageholl hunn, ofgeschwächt ginn, de Fokus erëm op de gesamte Plan d'études ausgeweit ginn a net just op dat, wat examensrelevant wier.
- Den Effekt vun der Selektioun duerch Mësserfolleg wéilt ee reduzéieren an d'Schüler an déi 7ième orientéieren, déi hinnen déi gréisste Chancen op eng positiv Entwécklung bitt an hinne gläichzäiteg hëlleft, hir perséinlech Pläng fir d'Zukunft un hire Fäegkeeten auszeriichten.
- Et wéilt een hin zu enger positiver Orientatioun, andeems den Iwwergang op der Grondlag vun enger besserer Kenntnis vum Schüler beroue soll (ebd.: 8).

Hunn sech d'Beweeggrënn, déi zum Ofschaffe vum Passage-Examen gefouert hunn, aus heiteger Siicht konnten duerchsetzen an ee wierkleche Paradigmewiessel asetzen?

1996-97 gouf eng nei Orientatioun agefouert, déi 2017 fir d'lescht verännert ginn ass. Den Orientéierungsbeschloss, sou wéi en säitdem ass, baséiert sech op:³

- De Bilan vum Kand, dee weist, wéi d'Kand sech entwéckelt hutt. Den Enseignant muss dem Kand säi Léierprozess unhand vu Produktiounen vum Kand beleeden.
- D'Léier- an Aarbechtsgewunnechte vum Kand gi berücksichtegt.
- De Wonsch vun den Elteren kritt Raum. Schonn am Ufank vum Cycle 4 gëtt d'Orientatioun thematiséiert an domat gedanklech no vir verluecht. Sou sollen d'Eltere schrittweis iwwer d'Entwécklung vun hirem Kand informéiert an all Bedeelegt op d'Orientatioun virbereet ginn. Um Enn vum Cycle 4.2 gëtt während dem Orientéierungsgespräch den Orientéierungsbeschloss vun den Elteren a vum Enseignant zesumme formuléiert. Just wa béid Parteien sech net eens ginn, kënt d'Orientéierungskommissioun zesummen. No der Reform vun 2017, wou d'Eltere méi Matsprocherecht kruten, läit d'Iwwereneestëmmung vun Elteren an Enseignant bei 98,2%. (Lenz/Heinz 2018: 30)
- De psychologeschen Avis kënt bei d'Orientatioun derbäi, wann d'Elteren deem zoustëmmen.
- D'Resultater vun den Épreuves communes fléissen an d'Orientatiounsentscheidung mat an. D'Tester ginn all Joer vun engem Aarbechtsgrupp vun Enseignanten, Regionaldirekteren a Profen ënnert der Leedung vum SCRIPT ausgeschafft. Et ginn Tester am Däitschen, Franséischen (Liesverstoen, Hörverstoen, Textproduktioun) an an der Mathé (Problemléisen, Rechenaufgaben, Computational thinking) gemaach. D'Plus-value vun den Épreuves communes ass, dass se eng aner Vue op d'Kand ginn. Hei huet een eng Siicht vu baussen op d'Kand am Verglach zum nationale Méttelwäert.

Scho fréi verënnerlecht sech bei ville Kanner an Elteren dat kollektiivt Denkmuster, dass de Classique d'Zil ass, op dat een idealerweis hischafft. Ee Wiessel vum Regime ass zwar no der Orientatioun

3 Vgl. **Règlement grand-ducal du 11 janvier 2017 déterminant les modalités d'admission dans les classes de 7^e de l'enseignement secondaire ou de l'enseignement secondaire technique.**

grundsätzlech méiglech, gëtt awer relativ seele realiséiert. D'Weichen, déi um Enn vum Fondamental gestallt ginn, sinn also zimlech determinativ a biographesch richtungsweisend.

Am Schouljoer 2019/2020 goufe 5.312 Kanner an de Secondaire orientéiert, just 27 Kanner kruten ee Rallongement fir de Cycle 4 (MENJE 2019/2020: 59).

Traditionsgeméiss hu bestëmmte Schülergruppen eng méi grouss Chance nom Cycle 4 an de Classique (an der Tabell: 'ESC') orientéiert ze ginn, wéi anerer. Noweislech hunn de sozioökonomesche Status vun den Elteren an d'Nationalitéit/de Migratiounshannergrond een däitlechen Impakt op d'Orientatioun. Ginn 49 % vun de Kanner mat lëtzebuergescher Nationalitéit an de Classique (ESC) orientéiert, sinn et bei de Kanner mat portugisescher Nationalitéit just knapp 11 %. An der Voie de préparation (an der Tabell: 'PREPA') ass d'Verhältnis ëmgedréint: 28 % hunn déi portugisesch Nationalitéit, 8,8% déi lëtzebuergesch (Lenz/Heinz 2018: 30).

Table 3 Übergang Primar- zur Sekundarschule nach Nationalitäten 2016/17

	Luxemburgisch	Portugiesisch	Andere
7 ^e ESC	49,0 %	10,9 %	34,9 %
7 ^e ESG	41,9 %	60,7 %	48,6 %
7 ^e PREPA	8,8 %	28,1 %	15,8 %
RALLONGEMENT	0,4 %	0,4 %	0,7 %

Lenz/Heinz 2018 :32

Och landeswäit ass bekannt, wéi eng Schoule vill Classiqueskandidaten hunn a wéi eng der manner hunn, wat den Image a Ranking vu Regiounen a Schoulen kann matkreéieren (vgl. Lenz/Backes 2021).

Ofschléissend wënne mer eis, dass haut vill Elementer zesummekommen, fir d'Transitioun/Transitioune fir d'Kanner nach méi reibungslos an erfollegräich ze gestalten. E Schrëtt dozou ass d'Kommunikatioun an d'Kooperatioun op alle Pläng, fir de Cut oder méi Cuts am System ze verhënneren:

„Mir ass ëmmer opgefall, dass ganz vill gemengt gëtt an eisem System, wat muss do sinn a wat d'Kanner musse kënnen, mee dat ass net ëmmer der Realitéit entspreichend. De Cycle 1 mengt, dass de Cycle 2 dat an dat mécht, de Cycle 3 mengt, dass se am Cycle 4 erwaarden dass ..., de Cycle 4 ass der Meenung, dass am Secondaire dat an dat gefuerdert gëtt. An de Secondaire kuckt op de Fondamental a mengt, ... mee dat ass net ëmmer der Realitéit entspreichend. Et ass de reegelméisseg Austausch, dee feelt.“ (Division du développement du Curriculum 2022)

Fir weider Informatiounen fannt Dir op www.curriculum.lu och de PDF mat de PowerPoint-Sliden an dem Quellerzeechnes vun dëser Introduktioun.

3.2 Atelieren

Den 21. a 26. Abrëll 2022 hunn d'Participantë vun dësem CoLab-Workshop an dräi thematesch verschiddenen Atelieren iwwer d'Theema 'Kleng a grouss Iwwergäng an der Schoul' diskutéiert a sech e.a. mat der Fro befaasst, wéi schoulesch Transitiounen (nach) besser geléngt kéinten. D'Zil vun den dräi Ateliers-Theeme war et, den iwwergeuerdnete Sujet vum Owend jeeeweils aus verschiddene Bléckwénkel ze belichten, fir esou e Gesamtbild kënnen ze erfaassen.

- **Atelier A** – Iwwergang an eng Schoul
- **Atelier B** – Iwwergäng während dem Fundamental
- **Atelier C** – Iwwergang an de Secondaire
- **Atelier D** – Iwwergang an de Secondaire (2)

E puer Präzisiounen zu den Theemen, déi an den eenzelnen Atelieren matabegraff waren:

Atelier A: Iwwergang an eng Schoul

- Den éischte Kontakt mat der Schoul iwwerhaapt
- De Wiessel an eng nei Schoul
- De Wiessel an e neie Schoulsystem
- Den éischte Kontakt mam lëtzebuerger Schoulsystem

Atelier B: Iwwergäng während dem Fundamental

- De Wiessel an e Centre de Compétences an zeréck
- Den Iwwergang an de nächste Cycle
- De Schoulwiessel
- De Wiessel vum System (École internationale, européenne etc., Ausland)

Atelier C an D: Iwwergang an de Secondaire

- Den Iwwergang an de Secondaire
- D'Orientatioun (Voie de Préparation, Général, Secondaire)
- De Schoulwiessel
- De Wiessel vum System (École internationale, européenne etc., Ausland)

All Atelier gouf vun de Mataarbechter aus der Divisioun vun der Curriculumsentwécklung encadréiert, déi moderéiert an den Input festgehalen hunn. Ënnert anerem gouf zu folgende Froen diskutéiert:

- Wat leeft gutt bei den Iwwergäng?
- Wat hutt Dir perséinlech en Place gesat, fir Iwwergäng ze begleeden?
- Wéi gi Kanner, Elteren an aner Acteure bei engem Iwwergang (individuell) agebonnen a begleet a wéi eng Roll spille si? Wéi eng Begleedung soll et zu wéi engem Moment fir wéi een Acteur ginn?
- Wéi gesäit den zäitlechen Oflaf vun engem Iwwergang aus? Wou fänkt een Iwwergang un, wou hält en op an zu wéi enge Momenter muss beispillsweis d'Preparatioun wéi organiséiert sinn?
- Wat sinn d'Erausforderunge bei den Iwwergäng?
- Wéi eng Risike bréngen Iwwergäng fir d'Kanner mat sech?
- Wéi eng fachlech / net fachlech Kompetenze sollen eng grouss oder manner grouss Roll bei den Iwwergäng spillen? Wéi eng Kompetenzen brauchen d'Kanner, fir dës Iwwergäng ze bewältegen? Wat brauch d'Kand, fir d'Iwwergäng beschtméiglech ze erliewen?
- Zu wéi enge Momenter vun den Iwwergäng sinn d'Kanner éischer frou/virwëtzege an zu wéi enge Momenter hu si Ängschten an di si sech schwéier? Wéi eng Besoinen äusseren si?
- Wéi ass d'Kommunikatioun tëschent de verschiddenen Acteuren, déi mat engem Iwwergang ze dinn hunn?
- Wat huet sech an de leschte Jore positiv verännert a misst nach weiderentwéckelt ginn?
- Wéi misst de Plan d'études sinn, fir dass en eng (besser) Stäip bei den Iwwergäng ka sinn?

Fir dës Froen ze erschléissen, goufe verschidde Perspektiven beliicht, dorënner déi vun

- de Kanner
- der Schoul an dem Schoulpersonal
- den Erzéiungsberechtigten/Elteren
- aneren Acteuren

Donieft sollten déi dräi zäitlech Momenter vun all Iwwergang an d'Reflektiounen mat afléissen:

- virum Iwwergang (Preparatiounen, Kommunikatioun, Informatioun, Berodung, ...)
- während dem Iwwergang (Begleedung, Kollaboratioun, pädagogesch Approche, ...)
- nom Iwwergang (Réckbléck a Schlussfolgerungen, nächsten Iwwergang virbereeden,...).

4. Zesummefaassung vun den Diskussiounen

De gesammelten Input aus allen Ateliers (online a presentiel) gëtt op de nächste Säiten duergestallt.

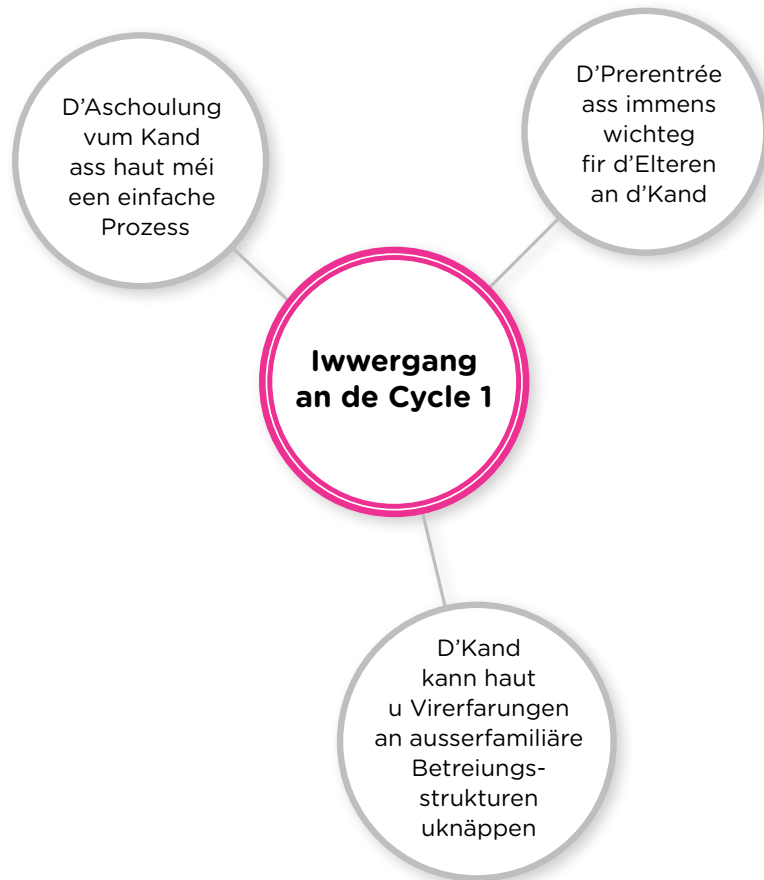
D'Andeelung an d'Regruppéierung vun den Aussoen aus dem CoLab-Workshop gouf vun der Curriculumsentwécklungsdivisioun vum SCRIPT virgeholl. D'Inhalter goufe beschtméiglech zesummegafaasst a strukturéiert, woubäi versicht gouf, Eegeninterpretatiounen ze vermeiden a mëndlech wéi schrëftlech Aussoen inhaltsgetrei erëmzeginn an se zesammenzefaassen. Eng reng Zesummestellung vun de genannte Stéchwierder vun den Ateliers fënnt een an der separater Annexe zu dësem Rapport.

D'Inhalter, déi elo presentéiert ginn, sinn Deel vun der Grondlag fir eng weiderféierend Diskussioun ronderëm den neie Plan d'études 2025. Während munnech Aspekter méi dacks genannt gi sinn, huet et sech bei aneren (nach) ëm Eenzelaussoe gehandelt. Net all déi genannten Aspekter wäerten her- no an dat konkret Konzept fir den neie Plan d'études 2025 opgeholl kënne ginn, mee si sinn awer wäertvoll Indikatoren fir d'Richtung ze spieren, déi vum Terrain erwünscht ass. Verschidde Partner wäerten op dëse Rapport reagéieren an dobäi verschidde vun de presentéierten Iddien opgräifen, esou wéi anerer fir sech verwerfen. D'Zil ass et, fir no all de gehéierte Stëmme e roude Fuedem erauszekristallisieren, op deem den neie Plan d'études 2025 kann opgebaut ginn.

Op de nächste Säite fannt Dir deemno d'Käraussoen, déi am Online- an am Presentiel-CoLab-Workshop genannt goufen. Wann Dir interesséiert sidd, alleguerten d'Stéchwierder aus den Ateliers ze liesen, konsultéiert wgl. déi separat **Annexe**.

4.1 Déi grouss Iwwergäng an der Schoul

4.1.1 Den Iwwergang an de Cycle 1



Preentrée, Sécherheet a Bekanntes

D'Participanten hu festgestallt, dass d'Aschoulung' sech fir vill Kanner no vir verlagert huet. Fir déi meescht Kanner ass d'Spillschoul net méi déi éischt ausserfamiliär Struktur, an déi si komme fir ze léieren an/oder betreit ze ginn. **D'ausserfamiliär Betreuung ass haut méi selbstverständlech ginn.** D'Kanner si schonn a jonke Jore manner doheem. Dowéinst gëtt **d'Transitioun an de Cycle 1.1 vill manner als Schockmoment verspiert.** Um éischte Schouldag am Précoce oder C1.1 ass doduerch **alles net méi sou komplett ongewinnt.** Den éischte Kontakt mat der Schoul leeft fir d'Kand besser of, well et u bekannt Elementer a Virerfarungen uknäppe kann.

Fir d'Schoulpersonal bedeit dat, dass d'Aschoulung zu méi engem einfache Prozess ginn ass. Wann een dëst vum Iwwergangskontext lassgeléisst kuckt, da wier déi Tatsaach aus gesellschaftlecher Siicht bedenklech. Sou soen d'Participanten, dass de Schock bestoen bléif, e kéim eben just méi fréi an an engem anere Kontext. Deen eenzegen, fir deen sech heirauser ee Virdeel géif erginn, wier den Enseignant.

Och wann déi meescht Kanner duerch hir **Virerfarungen** besser a méi séier ukommen am Cycle 1.1, ass **d'Konzept vun der Preentrée**, wéi et sech déi lescht Joren a villen Schoulen etabléiert hutt, dat

essentiell Element fir alle Kanner ee reibungslosen Start an der Spillschoul ze erméiglechen. Ënner dem Format vun der Prerentrée ass ze verstoen, dass d’Kanner virum eigentleche Schoulufank mat hiren Elteren emol d’Klass kucken kommen, d’Schoul gesinn an d’Léierpersonal an deemno wéi och d’edukatiivt Personal, wat d’Kanner weider encadréiert, a Rou kenneléieren. Dësen éischte Kontakt gëtt villfach schon am Summer gemaach, wat d’Kanner an d’Elteren berouegt. Sou huet et sech och etabliert, dass Kanner, déi schon am Précocé sinn, zum Schluss vum lafende Schouljoer all déi aner Précocékanner, déi bei si an d’éischt Spillschoulsjoer kommen an och d’Léierpersonal an de Klassenall vum nächste Schouljoer **kenneléieren**. Et wier extrem wichteg, dass eng Prerentrée géif existéieren, fir den Iwwergang ze vereinfachen. Sou géif d’Rentrée fir d’Kand a klänge Schrëtt vollzunn. Den Echo vun den Elteren zu dëser Initiativ wier dann och ganz positiv an och d’**Enseignantë** wëllen dësen éischte Kontakt eier d’Schoul ufänkt, net méi mëssen.

Klassenopdeelung

Wat d’**Klassenopdeelungen** am Cycle 1 ugeet, verfuere d’Schoulen **änlech uechtert d’Land**. Et gëtt mat Fokus op déi **sozial Zesumstellung** gekuckt, dass d’Klassen **ausbalanciert** sinn. Wa **Konfliktpotenzial** an der Klass besteet, mat Bléck op Virerfarunge vum Précocé, ginn d’Kanner aus-ernee geholl. Wann d’Kanner gutt eens ginn, sollen se och kënnen zesummebleiwen. Heizou gëtt et ee ganz **intensiven Austausch** mam Précocé. Bei Schüler, déi nei bäikommen an net aus dem Précocé an den C1.1 ginn, gëtt et an der Reegel **ausgeloust**, a wéi eng Klass si kommen.



4.1.2 Vum Cycle 1 an den Cycle 2

Motivatioun erhalen

D'Participanten aus den Atelieren hu gesot, dass d'Kanner aus dem Cycle 1 mat enger **grousser Motivatioun am C2 ukéimen**, déi et gëlle géif, ze erhalen. D'Motivatioun wier eppes Grondentscheedendes a géif vum Enseignant mat kreéiert an erhale ginn. Et wier **um Professionellen, d'Léierinhalter esou eriwwerzebréngen, dass d'Kand wëll a kann**. Differenzéierung wier hei sou wichteg, well et géif näischt déngen, op d'Kand ze pochen, dass et wësse muss, firwat et léiert, wann de Programm ze schwéier wier fir dat spezifesch Kand. Dat géif och net klappen an nëmmen dem Kand d'Loscht huelen, fir ze léieren. Et misst ëmmer d'Bewosstsi vermëttelt ginn, dass een eppes léiere kann. Wann d'Kand am Ufank vu senger Schoulcarrière steet, hätt et d'Recht drop, sech ze entfalen. Leider wier et esou, dass, wat d'Kand méi al géif, wat d'Leeschtung ëmmer méi an de Mëttelpunkt géif réckelen.

D'Transitioun vum Cycle 1 op de Cycle 2 géif och ee physesche Wandel fir d'Kand bedeiten: Am Cycle 1 ass méi Bewegungsfreiheet, während am Cycle 2 laangt Sätzen dominéiert.

Sécherheet a Bekanntes

Den Iwwergang vum Cycle 1 op de Cycle 2 gëtt vun de Participanten als méi ee schwéieren Iwwergang agestuft, wéi déi aner Iwwergäng am Fundamental. Fir den Iwwergang an de Cycle 2 gëllt viles, wat scho fir de Cycle 1 hei op der Säit virdrun ugeklong ass. Sou soten d'Participanten, et wier wichteg, dem Kand een Iwwergang ze erméiglechen, deen u **bekannt Virerfarungen** uschlësst an him esou **Sécherheet** gëtt. Fir all schouleschen Iwwergang géif gëllen, dass d'Bezéiung vum Enseignant zum Kand net eréischt nom Iwwergang opgebaut géif a sollt ginn, mee schonn éischer. Et kinnt een och soen: Den Iwwergang fänkt scho virum eigentlechen Iwwergang un. Sou wier et fir de Cycle 2 an och fir aner Cyclen, an déi d'Kand am weidere Verlaf kënnt, ëmmer wichteg, dass **d'Kanner schonn d'Kanner aus anere Klassen kennen** an hinnen och **d'Léierpersonal** aus dem selwechten an anere Cyclen zumindest flüchtig **bekannt wier**. E best practice-Beispill, wat hei genannt ginn ass, war, dass d'Schoulkanner aus dem C1.2 a verschiddene Schoulen am Land schonn am Summer während dräi Nomëtter an der Woch an den C2 kënne **kucke goen**, fir eng Iddi vun hirem Schoullalldag am Cycle 2 ze kréien. Dës Initiativ huet sech op ville Plaze mat ënnerschiddleche Formater agebiergert: D'Kanner gesinn a ville Schoulen **hir nei Klass schonn am Juli**, esou dass si berouegt kënnen an d'Summervakanz goen. Et gëtt Schoulen, wou d'Kanner aus dem Cycle 1 un d'Kanner an d'Léierëmfeld am Cycle 2 erugefouert ginn, duerch d'géigesäitegt Virstelle vu Portfolioen am Juni/Juli oder doduerch, dass d'Kanner aus dem Cycle 1 ab Päischten an den Cycle 2 mat der Lauttabell schreiwe ginn an ee géigesäitege Coaching stattfënnt. De Cycle 1 geet op Besuch bei de Cycle 2 an emgedréint. Och Kanner mat engem 'Allongement de cycle' gesinn hir nei Klass üblecherweis schonn um Schluss vum Joer.

Bei allen Iwwergäng gëllt, dass et wichteg ass, eng **Vertrauensbasis** hierzustellen, éischt **Rituale** ze schafen, eng **Struktur virzeginn** an eng **Adaptatiounsphas** unzeerkennen.

A verschiddene Schoule gëtt vill cycleiwwergräifend geschafft. Hei wier et flott, wann d'Klassen esou nieftenee léichen, dass och do schonn ee fléissenden Iwwergang vum engen an deen anere Cycle kéint méiglech ginn.

Klassenopdeeling

Beim Iwwergang an den C2 wier et wichteg, dass gekuckt géif, dass all Kand kinnt bei engem Frënd an der Klass bleiwen. Et soll **Wäert** geluecht ginn **op déi sozial Bezéiunge vum Kand** an d'Klasse sollen **équilibréiert** zesummegehallt ginn. Et gouf awer och fir eng nei Opdeeling vun de Klassen no all Cycle plädéiert, fir **al Konstellatiounen nei ze arrangéieren**. D'Kanner léiere bei neien Arrangementen vill nei Kanner kennen a maachen sou och positiv Erfarungen. D'Verfaren, wou **Gruppenopstellung vum de Kanner selwer gemaach ginn** fir nei Klassen zesummenzestellen, gouf positiv ervirgehuewen. D'Kanner ginn hei no Krittären opgedeelt an dann an enger Versammlung op Klasse verdeelt, sou dass an all Klass verhalensopfälleg Schüler verdeelt sinn, Schüler mat Léierschwierigkeiten, Inklusiounsschüler etc.

Austausch tëscht dem Léierpersonal vun Cycle 1 an Cycle 2 iwwer d'Léierinhalte

Den **Austausch** tëscht dem **C1 an dem C2** wier **net ëmmer intensiv** genuch. Et wier awer een intensiven Austausch doriwwer wünschenswäert, wat dann d'**Erwaardungen** an d'**Ausgangspunkte** wieren, mat deene geschafft misst ginn. Déi selwecht Diskussioun, déi iwwer d'Erwaardunge vum C2, no ënnen hi misst stattfannen, misst och no uewen hin a Richtung Secondaire gefouert ginn! **Wat ass dann elo wichteg am C2 an op 7^e?** Dat ass d'Kärfro, wou d'Participanten onbedéngt eng Äntwert erwaarden an wouriwwer misst um Terrain oppe geschwat an debattéiert ginn.

D'**Vergläichbarkeet** vum Unterrecht, d.h. eng landeswäit eenheetlech **Ëmsetzung vum Plan d'études**, war generell een Volet, iwwer deen diskutéiert ginn ass, well all Enseignant géif anescht schaffen. D'Inhalte wieren national ofgestëmmt an et misst dowéinst **garantéiert sinn, dass all Kand méi oder manner einfach kéint schoulesch uknäppen**.⁴ Fir d'Participantë vum CoLab-Workshop sinn **d'Krittären**, déi sech aus dem Plan d'études ofleede loosse, **net aussagekräfteg genuch fir den Iwwergang vum C1 op den C2**. Wéini ass ee Kand **'prett'** fir an den C2? Am Cycle 1 schéngt ee Konsens ze sinn, dass d'Kanner mussen Zuelen a Buschtawen kennen, fir weiderzekommen. Bei Zweifelsfäll wier et wichteg, dass de Cycle 1 an de Cycle 2 géifen zesummeschaffen. Genee sou wichteg wier et, dass den **Enseignant vum Cycle 2 géif an de Cycle 1 hospitéiere** goen. Ugemierkt gouf och, dass déi **emotional/sozial Kompetenz a Maturitéit** sech net onbedéngt géif an der schoulescher Leeschtung weisen, awer genee sou wichteg wier an dorop am Plan d'études misst higewise ginn.

4 Méi heizou och am Kapitel 4.6 zur **Pertinenz vum Plan d'études, d'Evaluiation an d'Vergläichbarkeet vum Programm, wéi e lokal ëmgesat gëtt**.

4.1.3 Vum Fundamental an de Secondaire



Ee selektive System a seng tradéiert Virstellungen

De Schoulsystem géif immens **selektiv denken a virgoen**. De Wee vum Fundamental an de Secondaire wier ee Wee, deen an der ëffentlecher Wahrnehmung eropgëing. Domat verbonne wier **d'Angscht allzäit present, erofzerutschen op der 'Bildungsleeder'**. Och den Image vun den Ausbildungsweeër 'Enseignement secondaire general' (ESG) an 'Enseignement secondaire classique' (ESC) wier déif verwuerzelt. Den Opbau an d'Méiglechkeete vum ESG géife ganz dacks net verstan an net richteg wouergeholl ginn. De reelle Wäert vun deene verschiddeenen Ausbildungsstufen wier net kloer. Et wier och net ausdiskutéiert a kloer, **wou dann elo genau den Ënnerscheid léich tëschent ESC an ESG**. Wëschenswäert fir de System an d'Zukunft vun der Gesellschaft **wier et, dass d'Kand mat senge Stärkten gekuckt géif** an et no dësen an déi breet Lycéeslandschaft, déi mëttlerweil existéiert, orientéiert géif. D'Kärfro misst sinn: Woufir brennt d'Kand? Den Hobby an d'Interesse vum Kand wiere wichteg (villäicht méi wichteg wéi aner Facteuren). Een Ëmdenke wier gefuerdert, dozou géif och gehéieren, **den ESG a seng villfälteg Offer méi ze promovéieren**.

D'Eltere wëllen dat Bescht fir hir Kanner. Och wann ee Reklamm fir den ESG an d' Voie de préparation géing maachen, géif et dach villfach sou empfonnt ginn, dass ee Kand, wat an den ESG oder d'Voie

de préparation orientéiert géif, ëmmer eent wier, wat net gutt genuch ass fir an den ESC. Sou hätt sech och um Leeschtungsdruck, deen een aus den Zäiten vum Passage-Examen géif kennen, bis haut net vill geännert. Et misst de Classique sinn. Vill Schülerinnen a Schüler géifen ee **Mannerwärttegekeetsgefill** entwéckelen, wann se an den ESG orientéiert géifen. Si géifen sech ëmmer mam Defizit kucken an dat wier dramatesch. **D'Voie de Préparation** (VP) hätt ee bedeitenden **Imageproblem**, well et momentan schwierig wier, den Elteren de Virdeel vun där Ausbildung ze erklären. D'Participantë bedauern dëst. A punkto Voie de préparation géif et vun den Elteren heeschen: „Mir wëllen alles, awer nëmmen net dat!“ Do wier dat diffuust Wëssen, dass et näischt Guddes wier an duerno kéim “das große Erwachen”, iwwer de Mangel u Méiglechkeeten am Secondaire général mat de Voraussetzungen, déi d'Kand géif matbréngen.

D'Orientatioun géif sech eigentlech schonn am Cycle 3 entscheiden. Bei engem Schüler, deen am Cycle 3.2 oder Cycle 4.1 schonn an d'Voie de préparation orientéiert misst ginn, hätten d'Elteren quasi aleng dat lescht Wuert. Dat géif net der Logik vum Cycle 4.2 entsprechen, wou den Enseignant oder d'Équipe ee groussen Poids hunn.

Et wiere Kanner, déi am Fondamental net seele schonn zwee Allongementer haten, déi ee gewëssenen Alter erreicht hätten an wou et kee Sënn géif maachen, se nach méi laang am Fondamental ze halen. D'Fro, déi sech d'Enseignanten ëmmer erëm misste stellen, wier:

Wat ass am Sënn vum Kand? Wéini d'Kand weider schécken?

Wéini eng Entscheidung fir ee ganz bestëmmte Wee treffen?

D'Participantë vum CoLab-Workshop hunn donieft ervirgestrach, dass et Kanner ginn, déi a **keng vun deenen dräi Sparten (Classique – Général – Voie de préparation)** vum System passen. Sou konstatéieren d'Enseignanten aus der Voie de préparation, dass munnech Schüler bei hinnen ukommen, déi u sech ze gutt fir d'Voie de préparation sinn a net an dës passen. Et wier ee groussen Zäitverloscht, dëst Kand da virunzeleeden an ze reorientéieren. An der Voie de préparation géif sech donieft **eng “Verschiebung am System”** bemierkbar maachen. An der Voie de préparation wiere momentan Kanner, déi fréier an eng EDIFF orientéiert goufen, an déi Kanner, déi soss an d'Voie de préparation orientéiert gi sinn, sinn haut Deel vun der ESG-Schülerschaft. Et léich och dorun, dass ze fréi orientéiert géif. Sou ass an de Gespréicher ugeklungen, dass **et och am Cycle 4 nach immens fréi wier fir eng sou wichteg Entscheidung** wéi d'Orientatioun an de Secondaire **ze treffen**.

Sou munch Opfällgekeete gi schonn am Cycle 1 festgestallt an dann och duerno, wa lues a lues méi Schoulsproochen dobäi kommen, kënnen nach Opfällgekeeten dobäi kommen. Vill dovunner ginn awer eréischt spéit diagnostizéiert a konkret benannt. Et wier immens wichteg, d'Kand vill ze beobachten an ze kadréieren. D'Enseignanten, déi am ESG ënnerriichten a mat där Perspektiv um CoLab-Workshop deelgeholl hunn, hunn dann och bemierkt, dass zanter där leschter Reform vum Passage fondamentale-secondaire villfach Kanner an den ESG orientéiert géifen, déi hirer Meenung no vum Leeschtungs niveau hir net dohinner géinge gehéieren. Et war nach d'Bemierkung, dass d'PO-Klass⁵ feelt. D'⁷ième d'adaptation bzw. d'PO wier ee gudd Modell gewiescht fir eng temporär

5 Am Schouljoer 2019/2020 si fir d'leschte Kéier d'Klassen 7AD, 8PO an 9PO ugebueden ginn. “AD” stung fir “adaptation” an “PO” fir “polyvalente”. E Schüler, deen am 6. Schouljoer schwaach an 2 Haaptfächer war, krut am Prinzip eng 7AD recommandéiert. Op der 8PO sinn d'Schüler vun der 7AD mat de Schüler zesammenkomm, dei eng 7ST net gepackt haten. Wann een op 7AD ganz gutt geschafft huet, ass een op 8TE réorientéiert ginn.

Zwäscheléisung. Do hätt een eppes tëscht ESG a Voie de préparation, tëscht der Voie d'orientation an der Voie de préparation gehat.

Prozedure vun der Orientatioun an Épreuves communes

D'Participantë waren sech eens doranner, dass **déi allgemeng Kommunikatioun iwver d'Prozedure vun der Orientatioun gutt wier.**

Theoretisch gëtt de Passage an de Secondaire am Cycle 4.1 virbereet. **Deem ganze Prozess misst een Zäit ginn** an och dem Kand misst een Zäit ginn. Eréischt um Enn vum 4.1 géif eng éischt 'Perspective d'orientation' gemaach. Hei géif et dem Léierpersonal hëllefen, wann et **Virformulatioune fir dës Perspectives d'orientation** géife ginn.

Wichtig war de Participanten ze ënnersträichen, dass **oft vergiess géif, dass de Lycée permanent géif reévaluieren an reorientieren**, och wann d'Orientatioun am Cycle 4.2 vu baussen als iergendwou endgültig an onverännerbar wouergeholl géif ginn.

Et wier d'Reegel bei Kanner, déi op der Grenz tëscht Classique a Général oder Général a Voie de préparation stinn, im **'Zweifel für den Angeklagten'** ze optéieren, d. h. fir déi Ebene driwwer: Et wieren dëst awer Kandidaten, wou ee géing wéinst hiren Interessen sou entscheiden, wéinst dem Léieren, a well ee mengt, dass einfach 'de Knuet nach net opgaangen ass'. Mee ee Kand einfach mol eng Stuf driwwer 'probéieren' ze loossen, dat wier grausam an dat wéilt ee kengem Kand undoen.

Et gouf begréisst, dass den **Enseignant** als deen, deen d'Kand am schoulesche Kontext am beschte kennt, bei där neier Orientatiounsprozedur, déi zanter 2017 besteet, och **déi gréissten Entscheidungskraft** huet.

Wann den Iwwergang éischer wéi nom Cycle 4 stattfënnt, well d'Kand an d'Voie de préparation orientéiert gëtt, da sinn d'Participantë sech eens, an dat ass och um legislativen Plang sou verankert, dass **eng Iwwergangskommunikatioun tëscht dem Enseignant aus dem Fundamental an dem Secondaire stattfënnt**, een Austausch iwwer d'Kand, wat op d'7^{ième} kënnt.

D'Participanten hu begréisst, dass **fir d'Orientatioun** net nëmmen ee Critère maassgeeblech entscheidend wier, mee **verschidde Bléckwénkel op d'Kand geworf ginn**, déi sech zesummesetzen aus de Resultater am Bilan, den standardiséierte psychologeschen Tester, wann dofir optéiert gëtt, den Épreuves communes an de gesammelte Produktioun vum Kand. Sou sinn och d'Épreuves communes faktesch nëmmen een Element vu villen.

Virun 2017 hunn d'Kanner sech missen dem Passage-Examen stellen, wa keen Accord mat den Eltere fonnt ginn ass. Et géife wéineg Beispiller vu Kanner, déi deen Examen gepackt hunn. Ee Grond fir d'Scheitern wier gewiescht, dass d'Kanner guer net op deen Examen virbereet gi wieren.

D'Épreuves communes bedeiten och weiderhi **vill onnéidegen Drock a Stress fir d'Kand**, well vill Virbereedung dofir gemaach gëtt an se sech iwver eng laang Zäit erstrecken. Verschidde Participantë fannen et net gutt, dass d'Épreuven op méi Deeg verdeelt sinn, dat géif de Stress vum Schüler iwver eng gewëssen Zäit zéien. Gutt wier et allerdéngs, fakultativ Épreuven am Virfeld ze maachen fir ze üben an d'Kanner op d'Situatioun virzubereeden. Et kënnt net seelen zu **Versoensängschten, zesumme mam Drock, dee vun doheem ausgeübt gëtt. D'Épreuves communes kréichen ze vill Bedeutung bäigemooss vun den Elteren**, wat Drock bei de Kanner géif verursaachen. Dobäi gesäit

de legislative Kader vir, dass d'Resultater vun dësen Épreuven nëmmen zu engem gewëssen Deel zur Décisioun a punkto Orientatioun bäidroen.

Esou ass d'**Intentioun vun den Épreuves communes iergendwou och verfeelt**. Si wieren doriwwer eraus immens fréi, géifen de Programm bestëmmen a géife vill Zäit kaschten. Duerno wieren d'Schüler oft ausgelaut.

Deelweis war d'Meenung vertraueden, et sollt een erëm de fréieren Opnamexamen aféieren, wou alles op engem Dag stattfonnt huet an esou de formelle Moment vun den Épreuven op eng kleng Zäitspann limitéiert war.

Et géif ganz vill vum Enseignant ofhänken, wéi eng Klass den Ëmgang mat den Épreuven erlieft. De Stress gëtt deemno vum ganzen Ëmfeld matkreéiert. Den Enseignant kéint selwer bestëmmen, wéi vill Poids (mol méi, mol manner) op d'Épreuves communes gesat géif, fir d'Entscheidung fir d'Orientatioun ze treffen.

Weiderhi gouf d'Fro opgeworf, ob et gutt wier, dass d'Orientatioun vun den Elteren 'entscheet' géif. Zënter dass d'Eltere mat abezu géifen, géife ganz vill Titulairen sech soen: 'Wann ënnerschiddlech Meenunge bestinn, dann ëmginn ech d'Diskussioun iwwer d'Orientatioun **a ginn den Elteren, wat se wëllen**.' Fir den C4-Enseignant, deen d'Décisioun mat den Elteren zesummen hëlt, wier et net ëmmer evident, fir standhaft ze bleiwen an e Recours (d.h. een Aberuffe vun der Kommissioun) ze fuerderen. Et wier heiansdo méi einfach, den Avis vun den Elteren unzehuelen an d'Kand duerchzewénken. Et misst u sech genuch Vertrauen dora bestoen, dass d'Équipe pédagogique déi sënnvollsten Entscheidung fir d'Kand géif treffen. **D'Direktioun misste Vertrauen an hiert Léierpersonal hunn**.

Zu den Inhalter vun den Épreuves communes: Gutt wier, dass bei de Mathésaufgaben elo méi Plaz virgesi wier fir kreativ Aufgaben (am drëtten Deel). Schued wier, dass bei der ganzer **Orientatioun d'Soft skills guer net berücksichtegt** géifen.

Kommunikatioun tëscht Enseignement fondamental an Enseignement secondaire a Momenter fir den Austausch

Zesummenaarbecht a Kontinuitéit am System ass ee grondleeënd Uleies vun alle Participanten gewiescht. **Austausch gouf op allen Ebenen gefuerdert: innerhalb vum EF an och tëscht EF an ES an tëscht der öffentlecher Schoul an den internationale Grondschoulen a Lycéeën**. Et wier natierlech net ëmmer sou, dass een op oppen Diere géif stoussen, mee déi **Austauschmomenter misst een sech ginn**.

D'Kommunikatioun tëscht Fondamental a Secondaire gouf als 'mangelhaft' bezeechent. Kontinuitéit tëscht de Systemer wier absolut net ginn an alles géif parallel an net Hand an Hand lafen. **Et wéisst ee guer net wat de Secondaire sech da lo genau vum Fondamental géif erwaarden an ëmgedréint**. Et géif een am Fondamental einfach versichen, d'Kanner op viles virzebereeden, wou een ebe mengt, dass et wichteg wier, mee et géif un Austausch an domat u wierklechem Wëssen vunenee feelen. Dëse Manktum u Kommunikatioun tëschent EF an ES a Wëssen iwwertenee gouf vun alle Participanten a fir béid Säiten (EF an ES) ëmmer nees widderholl an ënnerstrach. Et hätt ee vill Froen, ob déi een och bei erfuerene Kollegee keng Äntwert géif fannen. Déi kloer Fuerderung gouf opgestallt, ee reellen Austausch tëscht EF an ES en place ze setzen.

D'Participantë gesi ganz groussen **Handlungsbedarf**. Hei wier ee wäit dervun weg, fir **eng Kontinuitéit tëscht de Systemer** ze hunn. Ee regelméissegen **Échange tëscht Fundamental a Secondaire** am Allgemengen, an dem Lycée de proximité am besonneschen, wier dohier onbedéngt noutwendeg. Et misst landeswäit garantéiert sinn, dass am Cycle 4 gewosst wier, wou **d'Grenz tëschent den Erwaardunge fir an de Classique a fir an den Technique géif verlafen**. Firwat net **Produktioune weisen bzw. austauschen** fir ze weisen, wat sech erwaart gëtt op deene verschiddene Stufen vum Secondaire, fir ze veranschaulichen, wou d'Grenz läit tëscht Général a Classique. Eng Ausnam géif just d'Voie de préparation bilden. Hei wier d'office een Austausch tëscht dem Enseignant vum Fondamental an dem Régent am Secondaire virgesinn. Firwat dës Verpflichtung net generaliséieren an **de Lien tëscht dem Enseignant aus dem Fondamental an dem Régent vu 7^e d'office erméiglechen**? Et sollt ee systematesche Retour gi vun de Resultater vun de 7^{ième} Schüler un hire fréieren C4.2-Enseignant. Dëst géif dem Enseignant erméiglechen, eng **besser Aschätzung** ze kréien.

Verschidde weider Iddie goufe genannt: Sou kéint een Austauschtreffen tëscht Klassen aus dem EF an ES organiséieren. Eng weider Iddi war e,t zweemol am Joer per Microsoft Teams ee fixen Austausch tëscht dem Léierpersonal aus dem EF an ES ze hunn. Och **Hospitatioune** tëscht Enseignantë vum Cycle 4 an ESC/ESG wiere wichteg fir d'géigesäiteg Erwaardungen ze kennen, ofzestiechen an och d'Systemgrenzen ze iwwerwannen. Och hei ass erëm ugeklongen, dass et eng Iddi wier, Schülerproduktiounen aus dem Secondaire zougänglech ze maachen, fir mol ze veranschaulichen, wat eigentlech erwaart gëtt. Villes wat fir de Lycée als 'supposé connu' gëlle géif, wier et fir de Fondamental net oder net méi.

Vu béide Säiten gouf widderhuel **bedauert, dass de Secondaire net méi bei der Orientatioun dobäi wier**. Dës Bedeelegung vum Secondaire um Passage fondamental-secondaire hätt zum engen ee vun de wéinegen Austauschmomenter duergestallt an et wier **ee Bléck vu bausse gewiescht**, dee fir den Enseignant aus dem EF eng **wäertvoll Réckversécherung** gewiescht wier. Den Enseignant aus dem Fondamental kéint d'Besoien aus dem Secondaire momentan schwéier aschätzen an een Enseignant aus dem Secondaire wier (virun allem bei de Wackelkandidaten) ganz hëllefräich.

De roude Fuedem an d'Virbereedung op de Secondaire

D'Format 'ORIKA' géif et de Kanner erlaben, **een éischten Androck** dovun ze kréien, wat se am Lycée herno erwaart. Mee den ORIKA géif net onbedéngt dat erreechen, wat säin Zil wier. Et géing net duer, fir dat, wat de Secondaire duerstellt, am Ganze richtig ze erliewen an ze verstoen. D'Schüler aus dem Cycle 4.2 hätten immens vill Ängschten a Froen, ier se an de Secondaire géife wiesselen. Den ORIKA wier gutt, mee géif de Schüler **net wierklech weisen, wéi den neien Alldag wäert sinn**. Den ORIKA als essentiell Element vun der Orientatioun géif **ëmmer just ee reduzéierte Bléck op déi vaste Secondaireslandschaft fräi ginn** an an der Regel nëmmen an engem Lycée stattfannen, an der Regel dem 'Lycée de proximité'. Schued wier, dass de Gros vun de Schüler just een oder villäicht nach een zweete Lycée géif kucke goen. D'Schüler misste sou hiere Choix treffen, ouni déi ganz Profiler vun de Lycéeë kënnen ze erfaassen. Do wier **d'Schoulfoire**, déi am Schouljoer 2021/2022 fir déi éischte Kéier stattfonnt hutt, eng gutt Initiativ. Eng weider Méiglechkeet, déi genannt ginn ass, wier **ee Schnupper-Besuch an enger 7^{ièmes} Klass**, fir esou schonn ee reguläre Cours matzemaachen, ier d'Zäit am Lycée sou richtig géif lassgoen. Firwat net och d'Kanner e Lycée besiche goe loossen, wann d'Orientatioun feststeet?

Et misst een net nëmmen d'Elteren, mee och d'Léierpersonal am Fondamental an am Secondaire **a Punkto Orientatioun vill méi fit maachen**: Mëttlerweil kréich een net méi alles mat, wat doruechter an de Lycéeën u Sektione géif entstoen. Et misst eng **Formatioun fir d'Schoulpersonal an der Orientatioun ginn, déi up-to-date gehale géif**. Wann een dem Schüler nämlech all d'Orientatiounsméiglechkeete wéilt op den Dësch leeën, wier dat eng Erausforderung. Do misst een sech ertaschaffen, fir een Duerchbléck ze kréien. Et géing net méi just ëm de Régime, mee och ëm **d'Lycéeën an hir spezifesch Profiler**.

D'Ännerung vun der Evaluatioun vum Fondamental op de Secondaire war ee weidert Thema an déi ënnerschiddlech Approchen an der Bewäertung generell: Et wiere **grouss Differenzen** do an der Approche u Kompetenzen an Notten, Opbau vu Bilanen an Zensuren. Den Iwwergang am Cycle 4 gouf a punkto Evaluatioun als **Iwwergang tëscht zwou Welte** beschriwwen, als problemateschen Iwwergang **vu kompetenzorientéiert op Punkten**. D'Prüfungen am Ufank am Lycée wiere Stolpers-téng fir déi Schüler, déi net gewinnt wieren, Notten op der Prüfung ze hunn. Et misst ee fléissenden Iwwergang ginn tëscht dem Bewäertungssystem am Fondamental an deem am Secondaire. Hei wier laut de Participantë **méi Austausch iwver déi ënnerschiddlech Ergoensweisen un d'Evaluatioun am Cycle 4 an am ESC/ESG wünschswäert**. Dëst misst een Austausch iwver **d'Erwaardungen, d'Krittären an d'Kompetenze vum Duerchschnittsschüler** beinhalten.⁶

Et gouf ëmmer erëm gefuerdert, dass de **'roude Fuedem'** duerch de ganze Bildungssystem **vum Précoce bis an de Secondaire** misst erkennbar ginn, am Plan d'études misst siichtbar sinn, genee sou wéi am ganze Curriculum. Sou steet folgend Ausso vun engem Participant stellvertriedend fir vill CoLab-Participanten:

„Ech géif dat immens begréissen, wa mir wéissten, wat d'Basis ass. Wat verlaangt de Secondaire dann als Basis? Eng gemeinsam Richtlinn, de Plan d'études dee méi virugeet mam Secondaire.“

D'Kompetenzbeschriwungen am Plan d'études géifen zu enger **Interpretatiounsspannwäit** féieren, fréier wieren d'Objektiver vum EF méi kloer gewiescht an et hätt een se opziele kënnen. Dëst géif am aktuelle Plan d'études vermësst:

“Et misst méi kloer definéiert sinn, wat ee muss kënnen, fir am Cycle 1 weiderzekommen, fir am Cycle 3 weiderzekommen asw. Fir all Sockel, fir all Cycle misst een Inhalt definéiert ginn. D'Kompetenze sinn ze abstrakt formuléiert.“

De Cycle inférieur am Secondaire misst op den C4 ofgestëmmt ginn an ëmgedréint, fir de roude Fuedem am Curriculum sécherzestellen an ee fléissenden Iwwergang ze garantéieren. De Secondaire hätt aktuell keen Unhaltspunkt fir drop opzebauen a wéisst net, wou ufänken; de Plan d'études wier net konkret genuch:

“Et mécht een Ënnerscheid, vu wou se kommen an da wësse mir, wéi se virbereet sinn. Anerer musse sech komplett ertaschaffen. Am Däitschen hunn z.B. verschiddener de Kasusënnerscheid gesinn, anerer net. Déi Schéier, déi do opgeet, ass grouss.“

6 D'Evaluatioun am Fondamental ass am Fokus vum véierte CoLab, deen d'Divisioun fir Curriculumsentwécklung am Hier-scht 2022 organiséiert.

D'Rigueur soll (op allen Ebenen) present sinn, an sech iwwer déi eenzel Schoulen/Schoulstufen a Regimer vum Ufank bis zum Schluss konstant erstrecken. D'Kanner wieren deelweis 'verluer' an deene verschiddene Systemer. De roude Fuedem beinhalt **Logik, kloer Linnen, Transparenz, Nohaltegkeet an Kohärenz**.

Ukommen am Secondaire

Wéi den Ufank am Lycée wäert sinn, häntkt vu villem of: vun der Orientatioun, der Attitude, der Openheet, den éischte Resultater asw. D'Schüler komme mat villen Ängschten an de Lycée a si veron-sécher. A verschiddene Lycéeë besteet d'Méiglechkeet fir eng Demande ze maachen, dass d'Kand mat senge fréiere Klassekameroden an déi selwecht Klass ka kommen. Et ass also ee Bewosstsäin dofir do, dass d'Transitioun méi einfach fällt, wa schonn de **soziale Kontakt** zum Deel gesécher ass.

D'Prerentrée ass och beim Iwwergang an de Lycée ee bewäerte Wee, fir de 7^{ièmes}-Schüler d'Méiglechkeet ze ginn, éier de richtegen Lycéesalldag ufänkt, a Rou verschidde Servicer vun der Schoul kennenzeléieren. Sou gouf d'Beispill genannt vun enger Grondschoul zu Esch, wou versicht gëtt, d'Transitiounsphas ofzeflaachen, andeems d'Kanner zum Schluss vum Cycle 4.2, wann d'Tester geschriwwen sinn, eng Kéier d'Woch mëttes oder och moies an de Lycée schnuppere ginn an d'Méiglechkeet hunn, op deenen Ausbildungsstufen, an déi se orientéiert ginn, an d'Coursen eranzegesinn, fir ee realistesch Bild vun deem ze kréien, wat se duerno erwaart.

Och **d'Tutorat** gouf als Méiglechkeet genannt, fir dem Kand den Iwwergang ze erliichten.

Et brauch seng Zäit, bis d'Kand wierklech am Secondaire 'ukënt', well et sech u méi wéi un een neit schoulescht Ëmfeld gewinne muss. **D'Ukommen am Secondaire bedeit d'Adaptatioun un en neie Rhythmus**, an deem anescht geléiert gëtt. Et si ganz nei Erwaardungen, déi un d'Kand a punkto Selbststännegkeet gestallt ginn. D'Orientatioun begrenzt sech net nëmmen op d'Virbereedung op den Iwwergang, mee besteet och an der Virbereedung vum Schüler op dat, wat duerno kënt, sou d'CoLab-Participanten.

D'Zäit bleift déi grouss Erausforderung an ee vun de **Kärproblemer**. Wëschenswäert wier, dass een sech Zäit huele kéint, fir den Iwwergang a Rou kënnen unzegoen an am Secondaire entspre-chend Zäit krit, fir an den neie Rhythmus eranzekommen. Generell wier et am Secondaire schwie-reg, nach Zäit ze fannen fir d'Transitioun an d'Orientatioun hei ze behandelen. Et wier flott, wa **lan-deswäit eng Orientatiounswoch** wier, wou een sech heifir bewosst d'Zäit huele kéint.

D'Critères de promotion am ESG vu 7^{ième} bis op 5^{ième} goufe villfach ugeschwat an als problematesch ugesinn. Dass ee vu 7^{ième} bis 5^{ième} net méi duerchfale kéint, mee duerch d'Cours de base no an no all d'Diren zougéngen, wier ganz problematesch an och fir d'Eltere schwierig ze verstoen.

Léierinhalt a léiere Léieren

Mam Iwwergang vum Cycle 4 an de Lycée gëtt d'Erwaardung an d'Kand gesat, vun do u selbststän-neg kënnen ze schaffen. D'Kanner géifen hei e ganz ënnerschiddleche Bagage matbréngen. Et kéint een awer 'duerch d'Bank' soen, dass se net wierklech gewinnt wieren ze léieren, d'Matière net ver-schafft kréichen an net wéissten, wéi se mat Hausaufgabe sollen ëmgoen an oft erschloe wieren, vun deem, wat se da reel géif erwaarden:

“D’Léiere feelt. Et gëtt och do keen Iwwergang: Iwwer 3 Woche gesi se, wéi geschafft gëtt, an et ass e komplett neien Terrain.”

De Secondaire wier méi fachgebonden an d’Kanner wieren net wierklech virbereet op déi **Quantitéit u Léierstoff** an och net méi kapabel, ze memoriséieren. Den **Ëmgang mat Prüfungssituatiounen** a mam domat verbundene **Leeschtungsdruck am Secondaire** war ee Kärtheema vun den Diskussiounen: Iwwer d’Prüfungsformater wieren d’Schüler gefuerdert, sech ze beweisen. Leeschtungsmomenter géifen dozou gehéieren a misste bäibehale ginn. Et gouf widderhuelte dorop higewisen, dass d’Schüler net méi gewinnt wieren, sech Prüfungssituatiounen ze stellen an dass een dem Schüler diesen ‘Test-Training’ net ganz dierft ewechhuelen; **de kontinuierlechen Opbau vun Drock misst ee léiere.**

Mam Iwwergang an de Secondaire kënnt et och zu engem **Wiessel an der Sproochhierarchie**: Während am Fundamental déi däitsch Sprooch een héije Stellenwert anhëlt an d’Kompetenz am Däitschen een entscheidenden Impakt op d’Weiderkommen an der Schoul huet, wiesselt dëst am Secondaire, an d’franséisch Sprooch iwwerhëlt vun do un dës Positioun. De **Wiessel vun Däitsch op Franséisch** an deem Kontext gouf vun de Participanten thematiséiert an **d’Fro no Gerechtegkeet a Gläichberechtigung** am System och an deem CoLab-Workshop nees oppe gestallt.⁷

4.2 Kleng Iwwergäng a cycleiwwergräifend Feststellungen



⁷ D’Sproochesituatioun an der Schoul an domat och déi ënnerschiddlech Sproochhierarchien a Fundamental a Secondaire, déi hei just knapp ugerass ginn, sinn ausféierlech thematiséiert ginn am CoLab-Workshop ‘Méisproochegkeet: Eng Realitéit an eiser Schoul’, deem de 15. a 17. Mäerz 2022 stattfonnt huet. De Rapport vun deem CoLab-Workshop kann online iwwer www.curriculum.lu agesi ginn.

Et léisst sech verallgemengernd fir all d'Iwwergäng soen, dass duerch e **Kommunikationsmangel** net seelen **ënnerschwelleg Reprochen** entstinn a bestinn ënnert dem Schoulpersonal, dëst verbonne mam Virwurf, dass deen een deem anere seng net gemaachten Aarbecht iwwerhuele misst. D'Participantë waren sech eens, dass ee méi oppe misst sinn an zesummen no de Feeler siche misst. Et sollt um gemeinsamen Zil geschafft ginn a sech tëscht de Cyclen, awer och tëscht dem Fondamental an dem Secondaire ofgeschwat ginn, fir manner **d'Gefill vu 'Lächer' bzw. 'Grief' tëscht de Cyclen ze hunn**.

D'**Épreuves standardisées** waren ee weidert d'Diskussionstheema am CoLab: No de Resultater vun den Épreuves standardisées **misst och hei tëschent de concernéierte Cyclen oppen iwwer d'Resultater vun den Tester geschwat kënnen ginn a Schlëss am Hibleck op d'Léierinhalte gezu ginn**.

Paus

D'Paus erlaabt als Moment selwer, eng kleng Transition hin zu eppes anescht, mee ass och zugleich ee **wichtegt Element fir d'Kanner aus verschiddene Cyclen duerchzemëschen** an domadder zesummenzebréngen. Et géifen Argumenter fir a géint gemëscht Pausen ginn, firwat dann och net an alle Schoulen fir eng Duerchmëschtung optéiert gëtt. Tëscht Cycle 1 a Cycle 4 wier een ze groussen Alters- an Entwécklungsënnerscheed, fir dass se sech an de Pausen kéinte géigesäiteg beräicheren. Ee verstärkte Kontakt an der **Paus tëscht Cycle 1 an Cycle 2** gouf awer duerchaus als ganz positiv ugesinn.

Best practices a Kenneléiermomenter

Kenneléieraktiounen géife besonnesch gutt **géint d'Angscht virum Iwwergang** hëllefen. Sou war et och een Uleies, generell Hospitatiounsméiglechkeeten fir d'Kanner ze schafen an d'Kanner ënnerenee a mat aneren Enseignanten zesummenzebréngen.

Wéi uganks scho fir d'Transition vum Cycle 1 an de Cycle 2 erwäant, hu sech och fir déi aner Cyclesiwwergäng eng Rei **Formater** bewäert fir d'Kanner op déi nächst Cyclen ze preparéieren: Et sinn dëst z.B. Visiten an der Klass vum nächste Schouljoer, wou d'Kand den neie Cycle an déi nei Zilclass kucke geet. Dëst ass awer an der Regel eng eemoleg an och kuerz Visitt. Aner méiglech Formater wieren d'Zesummeschaffe mat anere Klassen, **d'Zesummeschaffe vun den Enseignanten tëschent de Cyclen, verbonne mat Intercycles-Concertatiounen**. Den Austausch tëscht Cycle 1 an 2 an/oder 2 an 3, Cycle 3 a 4 géif et de Schüler z.B. erlaben, de Programm vum nächste Cycle schonn e bëssen am viraus kennenzelieren. Dat selwecht gëllt dann och fir den Iwwergang an de Secondaire, wou **Visiten am Lycée, normalerweis Lycée de proximité**, eng Méiglechkeet fir ee méi duussen Iwwergang sinn.

Aus den internationale Schoulen ass de **'school buddy'** ee Begrëff. Dëst ass ee System, wou d'Kand een anert Kand, wat an enger méi héijer Klass ass, als Besuchspersoun un d'Säit gestallt kritt, fir sech besser am neien Umfeld erëmzefannen. Dëst wier ee Konzept, wat och kéint an de Fondamental vun der öffentlecher Schoul iwwerdroe ginn. An firwat net systemiwwergräifend denken an d'Kanner aus dem Fondamental mam Lycée zesummebréngen?

D'Participanten hu sech ganz allgemeng **fir gemëschte Gebaier** ausgeschwat. An do war eng däitlech Präferenz do fir d'Zesummeleung vu Cycle 1 an Cycle 2 an engem Gebai a vu Cycle 3 a 4 an engem aneren. Et bestoung e Konsens doranner, dass **homogen Gebaier mat engem Cycle net gutt** wieren, z.B. wéi et op ville Plazen nach de Fall ass, fir just de Cycle 1 an engem Gebai ze halen. Déi ideal Opdeelung wier awer net ëmmer um Terrain ëmsetzbar.

Eng aner Méiglechkeet fir de Cycle ofzeschléissen an den Ufank am nächste Cycle ze leeën, ass d'Ofschlossfeier zum Schluss vum Joer. Sou erklären d'Participanten, dass hei d'Méiglechkeet fir d'Eltere gi wier, fir dat neit Léierpersonal kennenzeléieren. D'Kanner kriterien dann d'Envelopp mat den Informatiounen, wat si sollen fir d'neit Schouljoer akafe goen. Sou gëtt d'Ofschlossfest zugläich den Optakt fir dat Neit.

Den Optakt vun eppes Neiem an den Ofschloss vum Alen an der Schoul ze markéieren an entsprechend ze feieren, wier wichteg. D'Waldorf-Schoul géif hei z.B. d'Kanner bei der Aschoulung an Ausschoulung duerch ee Bou féieren. Och d'ëffentlech Schoule géife mat Schoulfester an Diplomiwwerreechungen entsprechend **Schlësselmomenter gutt markéieren**.

Sou gouf och d'**Porte ouverte** vun der Schoul villfach als Evenement ernimmt, wat lwwergäng erliichtert. D'Porte ouverte féiert d'Akteure vun der Transitioun (d'Elteren, d'Schüler an och d'Personal vun der Schoul) zesummen an d'Schoul. Hei wiest net nëmme d'Relatioun tëscht den Elteren an Enseignanten, mee d'Eltere léieren och dat erweidert Personal vun der Schoul kennen: d'IEBS, d'Educatoren an Educatricen etc.

Eng **Eltereversammlung am Juli** schonn mat den neien Elteren ze organiséieren fir hinnen d'Material fir d'kommend Schouljoer a grob de System ze erklären, war och ee Best practice-Beispill, wat am CoLab op Zousproch gestouss ass.

Et gouf och ënnerstrach, dass et ganz allgemeng gutt wier, wann d'Kanner, d'Méiglechkeet hätten, och **d'edukatiivt Personal**, wat si an der Maison relais encadréiert, **schonn am virus kennen ze léieren**.

4.3 Acteuren an hir Rollen



Léierpersonal

Grundsätzlech wier d'Léierpersonal gewëllt a motivéiert, fir d'Kanner bei den Iwwergäng ze ënnersëtzen an hinnen Zäit ze ginn, fir unzekommen.

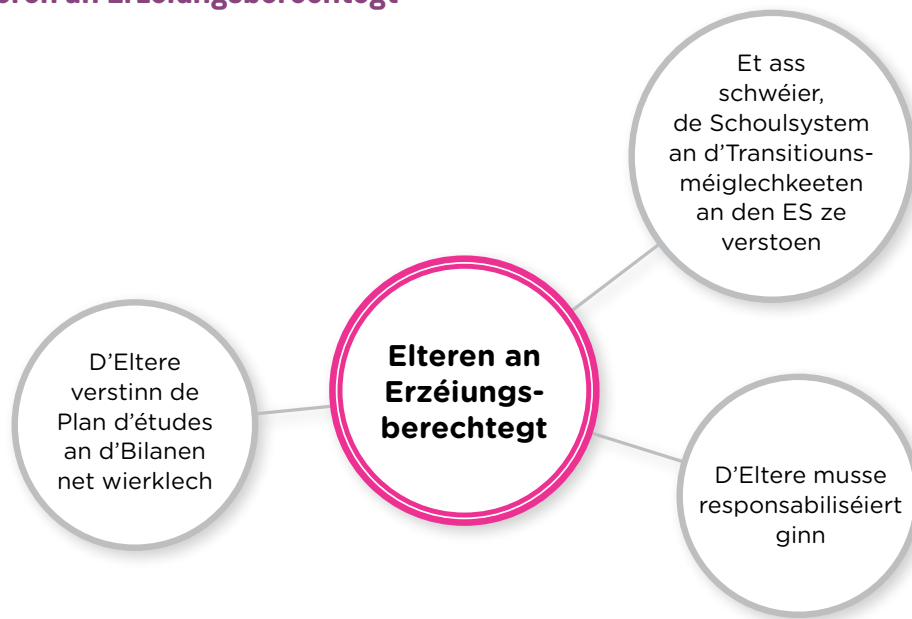
De **Programm géif Drock ausüben** op d'Léierpersonal. Drock, well den Enseignant d'Bewosstsinn hätt, **dass verschidde Saache sëtze misste fir den Iwwergang**. Dobäi kënnt, dass **aner Acteuren um Terrain Drock** ausüben an och **den Zäitdrock** verspiert gëtt. Ee weidere Problem wier e Manktem un Energie a Méiglechkeeten, sech intern an extern ausräichend ze ressourceieren. Dobäi kéime vill verschidden Niveauen an der Klass an domat verbonne vill verschidde Programmer fir verschidde Kanner. D'Enseignantë kréichen net gär gesot 'Dir kënnt', well esou vill **Drock um Enseignant** géif laaschten fir esou ville verschiddenen Kanner gerecht ze ginn. Et kréich ee gutt gemengte Rotschléi, mee den Enseignant géif oft ze vill alleng responsabiliséiert. **D'Eltere** géifen och eng Roll spillen als **Stressfaktor**, och am Zesammenhang mam **Thema Hausaufgaben**. Den Titulaire vun der Klass misst seng Roll iwwerhuelen. Dëst wier schwierig bei Leit, déi op Grond vun hirer Tâche net esou oft present wieren.

Eng **staark Équipe pédagogique géif gebraucht ginn**, net nëmme staark Kanner. D'Participanten hu sech iwwer d'Schaffen an der Équipe ënnerhalen. Et géifen ënnerschiddlech Definitiounen an Ëmsetzung vum Terme 'Équipe pédagogique' ënnert de Grondschoulen; mol wier et just op de Cycle begrenzt, wou als Équipe geschafft géif. Och extern Acteuren kéinten erakommen an d'Équipe pédagogique. Et misst een sech **intern an extern ressourceieren**. Dofir sollt et och eng Équipe pédagogique sinn, net een eenzelnen Enseignant. Et wier bestäerkend, wann ee wéisst, dass een Hëllef kréich, wann ee se géif ufroen.

Jiddereen, dee mam Kand géif schaffen, wier prinzipiell Deel vun der Équipe pédagogique ronderëm d'Kand. Eng Konstant gëtt och dem Kand Sécherheet, grad fir Kanner mat spezifische Besoinen, déi eng Bezugspersoun brauchen. Et wier wäertvoll, zousätzlech Ressourcen ze hunn, wéi z.B. eng Cellule d'orientation, déi sech gutt auskennt, d'Educatoren an d'IEBS, déi eng grouss Hëllef wieren.

Grundsätzlech misst een **Hospitatioun vum Léierpersonal** tëscht de Cyclen an tëscht EF an ES erméiglechen an d'Leit doranner bestärken, fir ze hospitieren, dass et **méi visibel géif ginn, wat 'virdrun' oder 'duerno' geschitt**. Et gëtt proposéiert, den Austausch tëscht den Enseignanten als Rekommandatioun am Virwuert vum Plan d'études ze verankeren.

Elteren an Erzéibungsberéchtigt

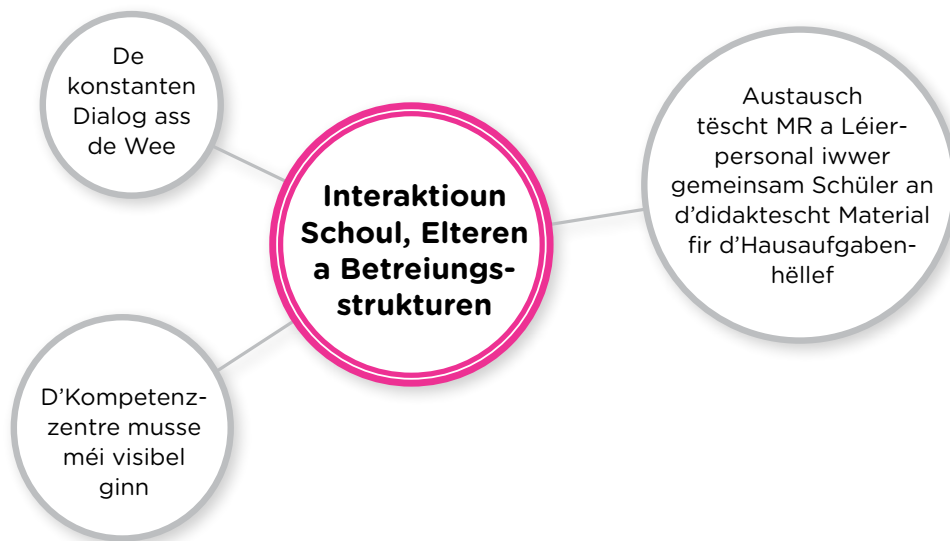


D'Eltere géife sech **net méi am Schoulsystem auskennen**. Et wier eng **Erausfuerderung, den Elteren de Plan d'études an d'Bilanen** ze erklären. D'Eltere wieren och heiansdo géint Iwwergäng, well hinnen déi néideg Informatiounen géife feelen. D'Eltere wieren nach méi iwwerfuerdert, wann se déi offiziell Sproochen net géife verstoen an op d'Erklärunge vun engem Mediateur ugewise wieren. Et wier och eng Angscht vum Enseignant do, wann d'Elteren d'Sprooch net verstinn an op eng Mediatoung ugewise wieren, dass se d'Aussoe vum Enseignant eventuell falsch vermëttelt kréichen. Et wier generell wichteg, **d'Elteren ze berouegen**. Beim 1. Kand wier zum Beispill bei den Eltere méi Onsécherheet do, wéi beim zweeten.

Ganz allgemeng wieren d'Elteren interesséiert un den Iwwergäng a si hätte säit der revisierter Orientatiounsprozedur och méi Matsproocherecht, wat gutt wier, mee **d'Eltere** wieren oft net do a géifen oft aus der Responsabilitéit erausgeholl ginn. Si missten definitiv **méi responsabiliséiert ginn** an hir Roll iwwerhuelen. Si misste bestoend Offeren wéi Portes ouvertes am Fondamental an an de Lycéeë wouerhuelen. D'Eltere géifen och ausdrécken, dass se oft net all d'Optiounen a Méiglechkeeten, déi sech hirem Kand bidden, duerchblécke géifen an se och net ëmmer gutt erklärt kréichen. **D'Orientatioun gëtt dowéinst dann och als Hürd ugesinn, well den Iwwerbléck feelt iwwer dat, wat duerno kënn, souwuel beim Schüler wéi och bei sengen Elteren:** Ze vill Bezeechnungen, ze vill Sectiounen an d'Richtungen änneren konstant. Déi Terminologie wier praktesch net méi ze duerchblécken, fir kee vun de Betraffenen, och net fir d'Enseignanten, déi d'Orientatioun maachen. De Vorschlag ass opkomm, fir Elterenowenter ze organiséieren (lokal, regional ...), wou d'Elteren all hir Froen zum Secondaire kinnte stellen, z.B. Wat ännert? Wéi ass d'Organisatioun? Wéi gëtt bewäert (Punktesystem)?

D'Usiichte vun den Eltere wieren dann och **net ëmmer kohärent** mat deene vum Enseignant oder der Equipe pédagogique. D'Erwaardunge vun den Elteren géifen net erfëllt, well se villäicht och **net realistesch** wieren, weder déi un d'Schoul nach déi hir Kanner betreffend. Si bräichten oft och mol selwer Zäit fir ze akzeptéieren, dass de Wee vun hirem Kand net esou géif verlafen, wéi se sech dat erhofft haten. D'Kanner an d'Elteren géifen oft ze spéit realiséieren, wat fir een Impakt d'Entscheedungen an d'Resultater am System hunn a kréichen déi dann net méi geännert. Wat d'Kanner méi grouss/méi al géifen, wat de Feedback vun den Elteren ëmmer manner aktiv wier.

Interaktioun tëscht Elteren, Léierpersonal, edukatiivem a psychosozialem Personal



Fir dass d'Kand d'Iwwergäng beschtméiglech géif erliewen, wier **d'Zesummenaarbecht vun all den Akteuren** (Enseignant, Kand, Elteren an aneren Akteuren) eng wichteg Konditioun. Et wier wichtig, fix Plage virzegesinn fir d'Iwwergäng virzebereeden, och mat deene verschiddene Kompetenzzentren⁸, sou dass een och bindend Informatiounen kréich. De **konstanten Dialog** wier de richtege Wee, fir Angscht a Stress bei jidderengem ze huelen.

Verschidden Eltere géifen sech schwéier doen, no Hëllef ze froen, wéissten net, wou si sech sollen wenden oder wéilten sech keng Bléisst ginn. D'Enseignantë wieren haut am Fundamental méi disponibel wéi fréier, am Secondaire wieren d'Klassen ze grouss dofir, an et wier schwier, fir mat allen Elteren ze kommunizéieren.

D'Eltere misste méi informéiert ginn iwwer d'Aarbecht vun de Kompetenzzentren, an d'Kompetenzzentre solle méi visibel gi fir d'Haltung vum Enseignant géintwärt dem PPCI⁹ an de Kompetenzzentren ze verbesseren.

8 Siehe: <https://men.public.lu/lb/themes-transversaux/eleves-besoins-specifiques/centres-competences.html>.

9 PPCI = Plan de prise en charge individualisé; vgl. **Art. 29 de la loi du 6 février 2009 portant organisation de l'enseignement fondamental**.

Interaktioun tëscht Schoul a Betreuungsstrukturen

D'Hausaufgabenhëllef an der Maison relais géif besser funktionéieren, wann d'Personal aus **der Maison relais an d'Klassen hospitiiere kéim**, fir dat didaktescht Material richteg kennenzeléieren.

Wëschenswäert wier och, wann d'Maison relais all Trimester een Austausch mat der Schoul géif féieren iwwer hir gemeinsam Schülerinnen a Schüler, fir ze beschwätzen, wéi eng Theemen et wichteg wier an deem engen oder an deem anere Léierraum a Léierberäich opzegräifen.

4.4 Pertinenz vum Plan d'études, Evaluatioun a Vergläichbarkeet vum Programm



Den neie Plan d'études soll erméiglechen, dass **d'Besoine vun all Kand erkannt ginn**. D'extra Besoine vum Kand sollen zesummen ënnert der Form vu **Recommandatioune** bei den akademesche Contenu vum Plan d'études kommen. Och de **soziale Volet vun der Educatioun** misst ganz allgemeng thematiséiert ginn. Sou ass kritiséiert ginn, dass d'Selbstwahrnehmung vum Schüler am aktuelle Plan d'études net ernimmt gëtt. Am Plan d'études sollen och déi **sozial Kompetenze vun de Schüler** erwäant ginn. Kanner mat spezifische Bedierfnisser sollten am neie Plan d'études Erwänung fannen. Op manner bekannten extra Bedierfnisser vu Kanner misst agaange ginn, wéi z.B. d'Bedierfnisser vun iwwer-emotionale Kanner. National misst wouergeholl ginn, dass et ënnerschiddlech

Léiertyppe ginn, verschidde Schüler ganz visuell orientéiert wieren, anerer méi auditiv, dass Kanner verschidde léieren.

E cycleiwwergräifende Fil rouge misst via de Plan d'études fir jiddereen erkennbar a garantéiert sinn.

D'Entschlackung vum Programm misst an Ugrëff geholl ginn. De Programm wier ze iwwerlueden, fir alles kënnen ze maachen: Et kéimen ëmmer nei Inhalter an nei Missiounen derbäi, awer d'Schoulstonne géifen onverännert bleiwen bzw. wiere souguer erofgaangen. Am C1 wier manner Programm, wat een da méi héich erop kéim an de Cyclen, wat de Programm och fir d'Léierpersonal méi Gewiicht a méi Verbindlechkeet kréich. Et wier gutt, wann **net esou vill Matière** misst gemaach ginn. **Eng gutt Basis vermëttelen** an de Plan d'études méi kadréieren waren d'Fuerderunge vun de CoLab-Participanten. De Programm misst op **dat Weesentlecht** reduzéiert ginn, méi **iwwersichtlech** ginn a manner spezifesch. Donieft misst **d'vertikal an d'horizontal Kohärenz** vum aktuelle Programm onbedéngt iwwerpréift ginn.

Den aktuelle Plan d'études géif ze vill de Fokus op dat Kognitiivt leeën. **Didaktesch a methodologesch Recommandatiounen** wieren sënnvoll an engem neie Plan d'études. D'Sockle misste méi kloer definéiert ginn a mat Beispiller hannerluecht ginn. D'Differenz d.h. **de Sprong tëscht dem Sockel vum Cycle 2 an 3 wier ze grouss**. Et bräicht ee **kloer Krittäre fir d'Iwwergäng tëscht de Cyclen. Et géif sech oft net un de Plan d'études, mee un d'Buch gehale ginn**, well de Plan d'études net kloer wier. Dobäi misst de Plan d'études een Outil gi fir d'Léierpersonal aus dem Fondamental an och fir d'Personal aus dem Secondaire. E misst vill méi **lieserlech** ginn, gutt **strukturéiert** an awer **iwwersichtlech**.

D'Ufuerderungen, déi un d'Schüler gestallt ginn, **misste permanent iwwerduecht ginn** an et misst regelméisseg iwwerpréift ginn, ob se nach am aktuelle Kontext sënnvoll wieren. D'Ziler misste kloer definéiert sinn.

D'Evaluatioun am Fondamental wier ee schwieereg Thema. Wat A, B, C, D heescht, wier net festgehal, mee ënnerléich an all Schoul enger eegener Interpretatioun. Sou sollt och d'Evaluatioun generell diskutéiert ginn: U wéi engen **Indicateure** soll ee wéini moossen, ob e Kand säi Parcours soll zertiféiert kréien? Doduerch wéi a wat evaluéiert géif, entstéing och eng gesellschaftlech Wahrnehmung dovunner, wéi eng Kompetenzen, Stärkten an Talenter wichteg a wéi eng onwichtig wieren. Et bräicht een op nationaler Ebene **verbindlech Evaluatiounskrittären an een eenheetleche Bewäertungssystem!**¹⁰

D'Bilane wiere vague an ënnerléichen der Interpretatioun vum Terrain, se géife vu Schoul zu Schoul a vu Léierpersonal zu Léierpersonal ënnerschiddlech ausgefëllt ginn. Am Fall vu Schoulwiessel wieren de Bilan de fin de cycle an de Scolaria net kloer. Et kéint ganz problematesch sinn, d'Schoul ze wiesselen, well oft an deene verschiddene Regioune vum Land aner Niveauen an aneres gefrot wier. D'Bilanen auszufëllen, wier generell eng immens frustrant Saach, well se onnuanciéiert opgebaut wieren. Et wier schwieereg ze wëssen, wou ee säi Kräiz sëtze soll. Dobäi kéim ee **Mangel u Flexibilitéit am Bilan**, sou dass een duerchaus géif uginn, dass de Socle net erreecht wier, well den

10 D'Evaluatioun am Fondamental ass d'Thema vum 4. CoLab, deen d'Divisioun fir Curriculumsentwécklung vum SCRIPT am Hierscht 2022 organiséiert.

Enseignant déi Aufgaben/ dat Thema nach net mat de Kanner behandelt hätt. **D’Niveaux de compétences** (Kompetenzstufen an Entwécklungsraaster) wieren zum Deel **net kohärent mam Programm a Material**. Beim Enseignant géif all dëst zu Frustratioune féieren. D’Bilane vum C1 (Bilans intermédiaires a bilan de fin de cycle) wiere gutt, well een hei schreiw misst. Se wieren doduerch méi opschlossräich wéi simpel Kreepercher. Konstruktiv Kritik wier dat, wat beim **Evaluéieren** nätzlech wier fir jiddereen, d. h. sech **méi op d’Kand ze konzentréieren**, d’Fakten an d’Fortschrëtter vum individuelle Schüler/der Schülerin ze dokumentéieren. D’Bilane géifen zum Deel d’Situatioun beschönigen an den Elteren ee falscht Bild vun hirem Kand vermëttelen, mee da kéim am Cycle 4 op eemol “das böse Erwachen”, wann d’Kand definitiv orientéiert gëtt. Et misst méi kloer gesot ginn, dass a wou d’Kand Problemer hätt, resp. wann d’Leeschtung ‘ongenügend’ wier. Sou koum dann och verschiddelech d’Fuerderung op, erëm Punkten anzeféieren, well **d’Elteren ee klore Feedback brächten doriwwer, wou sech hiert Kand géif situéieren**.

D’Kanner hätt **Schwieregkeeten, sech mam Bilan ze identifizéieren**, well d’Bilane net verständlech an zougängelech wieren.

Bei enger Adaptatioun vum Plan d’études kéint och **d’Instrument vum PPCI** verankert an ausgefouert ginn.

Iwwer sproochlech Barrièren a sproochlech Iwwergäng misst och nogeduecht ginn. D’sproochlech Iwwergäng an d’Wiel vun der Alphabetisierungsprooch missten iwwerduecht ginn.¹¹

An dësem CoLab gouf och d’Iddi nees opgeworf, fir a **Modullen ze schaffen**, se gouf awer net weider am Detail ausgefouert.

D’Mediekompetenz misst am neie Plan d’études integréiert ginn an doduerch eng fest Plaz am Schoulalldag kréien.

4.5 Weider Variablen



11 D’Méisproochegkeet an der Schoul war Thema vum CoLab, deem d’Divisioun fir Curriculumsentwécklung vum SCRIPT de 15. a 17. Mäerz 2022 fir den Bildungsberäich organiséiert hat. De Rapport ass um Internetsite www.curriculum.lu verëffentlecht ginn.

Raum, Ressourcen an administrativen Aufwand

De lëtzebuergesche **Bildungssystem wier informatiounslasteg a komplizéiert**. D'Motivatioun bei de Leit wier do, mee et sollt een hinnen net iwwerméisseg administrativ Schrëtt abauen an administrative Ballast an de Wee leeën, deen demotivéierend wierke géif. Sou wiere vill Prozeduren dann och ze laangwiereg an Decisioune munchmol intransparent. D'Prozedure vun de Centres de compétences sollte verkierzt a vereinfacht ginn.

Et misst fir **genuch personell a materiell Ressource** gesuergt ginn am Fundamental. D'Ressource misste gerecht verdeelt an effizient agesat ginn. D'Schoul misst sech dem lokale Kontext upasse kënnen. Gutt funktionéierend Equipe géife regelméisseg auserneegerappt ginn. Dëst wier Géft an absolut net zum Notze vum Kand. De **Wäert vun der Équipe pédagogique sollt gestärkt** gi vum System, **Kontinuitéit garantéiert** ginn an eng **Équipébildung erméiglecht** ginn. **Angscht soll duerch Vertrauen ersat ginn**.

Zäitlech predefiniéierte Rhythmus vum Iwwergang

D'Iddi vun de Cycleklassen a vum Allongement, déi mat der Reform vun 2009 am Fundamental agefouert goufen, wieren nach net um Terrain ukomm. D'Kand huet aktuell just um Enn vun engem ganze Cycle d'Méiglechkeet vum **Allongement**, mee u sech misst et och am **Ufank vum Cycle** (2.1, 3.1, 4.1) méiglech sinn, **méi Zäit ze kréien**, fir d'Basis, déi hei opgebaut gëtt, mol ze festegen. Sou gouf vun de Participanten den Allongement als ganz wäertvoll nom Cycle 3.1 ugesinn.

Ganz allgemeng wier et wünschenswäert, wann **d'Fro nom Allongement** vun engem Kand net nëmmen am lafende Cycle diskutéiert géif ginn, mee och den **Avis vun den Enseignanten aus deem Cycle duerno ageholl** géif ginn, ier eng Entscheidung getraff géif ginn. Den Allongement géif do-nieft ze oft nach als 'Sëtzebleiwen' ugesi ginn a wier mat engem Stigma behaft. Den Allongement de cycle géif och net ëmmer ënnerstëtzt a gouf och am CoLab zum Deel kritesch gesinn a ganz a Fro gestallt. **D'Differenzéierung misst méi Gewiicht kréien** am Plan d'études.

Et gouf ugemierkt, dass bei engem Cycle raccourci ganz oft d'sozial Kompetenzen net altersgerecht entwéckelt wieren.

D'cycleiwwergräifend Zesummeschaffen gouf villfach erwäant an gëtt als ganz wichteg empfongt.

Transitioun erliewen als Kand mat spezifische Besoinen

Bedauert gouf, dass et **kee Curriculum gëtt fir Kanner mat Retard mental**.

Inklusioun wier gutt a wichteg, mee géif an der Praxis oft net gutt lafen, well d'Enseignantë virun e **Fait accompli** gesat géife ginn a **keng Ënnerstëtzung** kréichen. Den Inklusiounsgedanke wier eng **riseg Erausfuorderung** fir de Schoulalldag. Inklusioun misst och Moyenen hunn zur Integratioun. An et misst een och froen, ab wéi engem Punkt de System vun der Inklusioun zu Laaschten vum Kand géing.

Verschiede Schüler wéilten an d'neurotypesch Educatioun, aner Kanner wéilte léiwer an d'Centres de compétences. Déi betreffen **Eltère bräichte méi Hëllef**. Eng Guidance parentale wier wichteg, grad wéi d'Zesummenaarbecht vun allen Acteuren. Fir Kanner mat extra Bedierfnisser kéim oft eng (ze) **gross Unzuel vun Intervenanten** an den Asaz an d'Kommunikatioun tëscht deene verschiede-

nen Intervenantë wier verbesserungswürdeg. Sou gouf gefuerdert, dass d'Centre de compétences zréck bzw. nees méi spierbar no an den EF/ES kéimen. Et bräicht een ee SEPAS-änleche Service bzw. **d'ESEB¹² direkt an de Schoulgebaier vum Fundamental**. D'Enseignanten hätten oft keen Abléck doranner, wat am Centre de compétences gemaach géif.

Bei Kanner mat spezifesche Besoine wier et wichteg, fir esou fréi wéi méiglech (schonn am Summer) **d'Inconnuen duerch Austausch ofzeschaffen**. Vereenzelt Schüler wéilten sech eréischt méi spéit där neier Situatioun stellen; och hei wier et wichteg, sech dësem Besoin unzepassen. **Kommunikatioun wier ganz wichteg**. D'Eltere vu Kanner mat 'Besoins spécifiques' hätten esou vill Erfahrung mat negativem Feedback vun Aussestoenden. Et géif méi positive Feedback gebraucht. Als Verbesserungsvorschlag vun der Prozedur bei der Bewäertung vu Kanner mat spezifesche Bedierfnisser gouf d'Konzept vum **„schulischen Standortgespräch (SSG)“** proposéiert, mat maximal dräi Förderziler an dräi Konsensziler. Bei Kanner mat Förderbedarf soll ee PPCI erstellt ginn. Een SSG-Gespräch soll dësen ergänzen a mat den Eltere gefouert ginn, fir de Fokus mat hinnen zesumme fir d'Kand ze sëtzen. Déi verfaasste PPCI kéimen eventuell am Lycée un, mee et hätt een d'Gefill, wéi wann se do wéineg gekuckt géifen.

Et hätt ee festgestallt, dass et dem Kand mat spezifesche Bedierfnisser vill Sécherheet géif ginn, wann **dëst beim Iwwergang an de Lycée vun enger Persoun aus dem Kompetenzzenter begleet** géif ginn, déi dem Kand och an den éischte Wochen a Méint als Begleedung am Lycée ënnerstëtzend un der Säit stéing.

D'Krittäre vum Allongement de cycle waren och Thema an dësem CoLab-Workshop: D'Kanner, déi an de nächste Cycle geschéckt géifen, awer den Niveau vum Cycle net erreicht hätten. D'Direktiounen, déi soe géifen, dass **ze vill Allongementer** ausgeschwat géife ginn, wat bewierke géif, dass d'Enseignantë just déi Schüler géife rallongéiere loossen, bei deenen et e Wäert hätt.

D'Transitiounserfahrungen vum Kand, wat als **Primo-arrivant** an de Schoulsystem kënnt, goufen och diskutéiert. Dëst Kand, wat an eng Klass kënnt, där hir Schoulsprooch et net beherrscht, steet virun enger **riseger Erausforderung**. D'Primo-arrivants géifen doriwwer eraus eng Erausforderung fir de pädagogeschen Alldag duerstellen. Et géif generell vill va et vient an de Klasse ginn. D'Stonnepläng vun de Klassen géifen deemno wéi ganz op d'Kopp gehäit ginn. Et bräicht ee vill Flexibilitéit.

12 ESEB = équipe de soutien des élèves à besoins spécifiques. Vgl. <https://men.public.lu/de/themes-transversaux/eleves-besoins-specifiques/enseignement-fondamental.html>

5 Réckbléck, Ausbléck a Kontakt

Réckbléck

Am Schouljoer 2021-2022 hunn am Kader vum Projet 'Plan d'études 2025' eng ganz Partie Gespréicher stattfonnt mat Acteuren, déi a Beréierung mam Bildungssystem sinn: dorënner an éischer Linn de versammelte Bildungsberäich, deen an den dräi CoLab-Workshops d'Diskussioun ronderëm een neie Plan d'études opgemaach huet (EF, ES, CC, MENJE etc.), d'**CSEN**, d'Elterevertrieder an d'Kanner selwer, déi a Form vu Kanner-Workshops am Cycle 3 a 4 zu hirer Vue op d'Schoul gefrot goufen, d'Programmkommissioun vum Fundamental (**CNEF**), d'**Direction générale vum Enseignement fondamental**, den **IFEN**, den **SNE**, den **ZpB**, de **LUCET**, d'**Uni Lëtzebuerg**, de **Kannerbüro**, d'**Initiative 'Kanner virun d'Dier'** etc. Munnech vun dësen Entrevuen hunn a Form vun engem organiséierten CoLab-Workshop stattfonnt, bei aneren huet sech een aner Format fir den Austausch ugebueden.

Ausbléck

Am Schouljoer 2022-2023 sinn dräi weider CoLab-Workshops mam Bildungsberäich geplangt, dëst zu den Theemen:

- Bewäertung / Evaluatioun
- Transversalitéit
- Formal an non-formal Bildung

Zousätzlech stinn Entrevue mat weideren Acteuren am Kalenner vun der Divisioun fir Curriculumsentwécklung, entweder a Form vun engem Workshop oder a Form vun engem oppenen Austausch. Dozou zielen déi Acteuren, déi uewen opgezielt goufen, awer och anerer, wou den Austausch am weidere Verlaf vum Prozess wichteg wäert ginn.

Ween u weideren Informatiounen iwver de Projet interesséiert ass, fënnt dës ënner https://curriculum.lu/PE_index.

Kontakt

Nom Stand vu September 2022 kënnt Dir onofhängeg vun de CoLab-Workshops ee Sondage iwwer de Plan d'études ausfëllen, dëst ënnert dem Link <https://curriculum.lu/questions-1-3-fev-22>.

Dir hutt Froen oder Ureegungen zum Projet "Plan d'études 2025" a wëllt mat eis a Kontakt trieden? Da kontaktéiert eis via d'E-Mail-Adress curriculum@script.lu.

www.curriculum.lu



www.script.lu