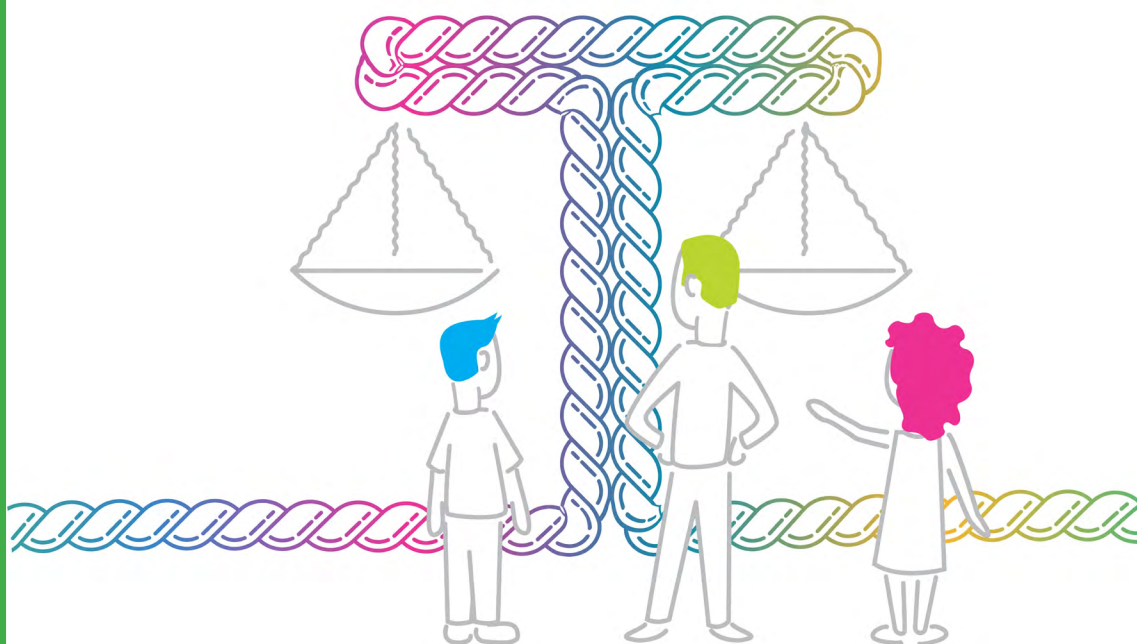


# PROJET PLAN D'ÉTUDES 2025



## KONSULTATIONSPHAS

Bildungsberäich

### COLAB-WORKSHOP 4 'Evaluéieren am Fundamental'

6. an 11. Oktober 2022 – EduPôle zu Walfer an online via Teams



## Impressum

© Service de Coordination de la Recherche et de l'Innovation pédagogiques et technologiques  
Ministère de l'Éducation nationale, de l'Enfance et de la Jeunesse  
Luxembourg

Auteur: SCRIPT – Division du développement du curriculum

Contact: [curriculum@script.lu](mailto:curriculum@script.lu)  
[www.curriculum.lu](http://www.curriculum.lu) / [www.script.lu](http://www.script.lu)

978-99959-1-492-9

Edition Februar 2023

## Inhaltsverzeechnes

<b>1</b>	<b>Virwuert</b> .....	<b>4</b>
<b>2</b>	<b>Steckbréif vum CoLab-Workshop</b> .....	<b>5</b>
<b>3</b>	<b>Introduktioun an de CoLab-Workshop</b> .....	<b>7</b>
	3.1 Theematesch Aleedung .....	7
	3.2 CoLab am Présentiel .....	15
	3.3 Online-CoLab .....	16
<b>4</b>	<b>Zesummeffaassung vun den Diskussiounen</b> .....	<b>17</b>
	4.1 Den aktuelle Kontext .....	17
	4.1.1 Wéi eng Funktiounen huet Evaluatioun de Moment? .....	18
	4.1.2 Wien evaluéiert de Moment? .....	20
	4.1.3 Aktuell Ëmsetzungen vun a fir Evaluatioun .....	21
	4.1.4 E Bilansgespréich .....	25
	4.1.5 Aktuell Stolpersteng an Erausfuerderungen .....	26
	4.2 Visioun fir d'Zukunft .....	29
	4.2.1 Ufuerderungen an Erwaardungen un d'Evaluatioun vu muer .....	29
	4.2.2 Den zukënftege Bilan .....	36
	4.2.3 Orientatioun an Brécken vum EF an ES .....	42
	4.2.4 Kommunikatioun, Interaktioun a Feedback am Kader vun der Evaluatioun .....	47
	4.2.5 De Kader .....	52
<b>5</b>	<b>Ausbléck a Kontakt</b> .....	<b>58</b>

# 1 Virwuert

Dëse Rapport faasst d'Diskussiounen zesummen, déi am **véierte CoLab-Workshop**<sup>1</sup> vun de Participanten aus dem Bildungsberäich zum Thema ‚Evaluéieren am Fundamental‘ gefouert gi sinn. Op zwee Owender, dem 6. an 11. Oktober 2022, hat d'Divisioun vun der Curriculumsentwécklung vum SCRIPT d'Acteuren aus dem Bildungsberäich invitéiert, fir um eduPôle zu Walfer an online via Teams iwwer d'Evaluatioun am Fundamental ze diskutéieren. 130 Participanten sinn dëser Invitatioun nokomm. An dësem Rapport ginn op den nächste Säite fir d'éischt d'Modalitéite vu béide CoLab-Workshops a Statistiken (Kapitel 2) virgestallt; déi thematesch Aleedung vu béiden Owender kënnt Dir a Kapitel 3 noliesen, ier et am Kapitel 4 dann ëm d'Diskussionsinhalte vum CoLab-Workshop geet.

Dëse Rapport an aner Rapporten, déi am Kontext vum Konsultatiounsprozess ronderëm een neie ‚Plan d'études 2025‘ verëffentlecht ginn, stellen eng Basis duer, op där weiderféierend Diskussiounen ronderëm den neie Plan d'études gefouert wäerte ginn. Wann Dir u generellen Informatiounen iwwer de gesamte Projet ‚Plan d'études 2025‘ interesséiert sidd, kënnt Dir eisen Internetsite **www.curriculum.lu** konsultéieren.

Mir wënschen lech eng gutt Lecture!

**D'Divisioun vun der Curriculumsentwécklung vum SCRIPT**

**Curriculum**  
Division SCRIPT

---

1 CoLab-Workshop ass ofgeleet vun 'collaborative laboratories'. Dëst si partizipativ Atelierer, déi vum SCRIPT ronderëm Ufroen, Virschléi a Projete mat Enseignanten, nationalen an internationalen Experten a Leit, déi vum Projet betraff sinn, duerchgefëiert ginn (<https://curriculum.lu/colab>).

## 2 Steckbréif vum CoLab-Workshop

### Wéini a Wou?

- 6. Oktober 2022 am Presentiel um eduPôle zu Walfer
- 11. Oktober 2022 online iwver Teams

### Wéi vill?

- 27 Participanten am Presentiel (bei 37 Umeldungen)
- 103 Participanten online (bei 159 Umeldungen)

### Wien?

- Participanten: All d'Léierpersonal an d'edukatiivt a psychosoziaalt Personal aus der Grondschoul an de Kompetenzzentren, d'Enseignanten aus dem Secondaire a weider Acteuren (wéi IFEN, MENJE, Regionaldirektiounen etc.)
- Moderatioun: D'Divisioun vun der Curriculumsentwécklung vum SCRIPT

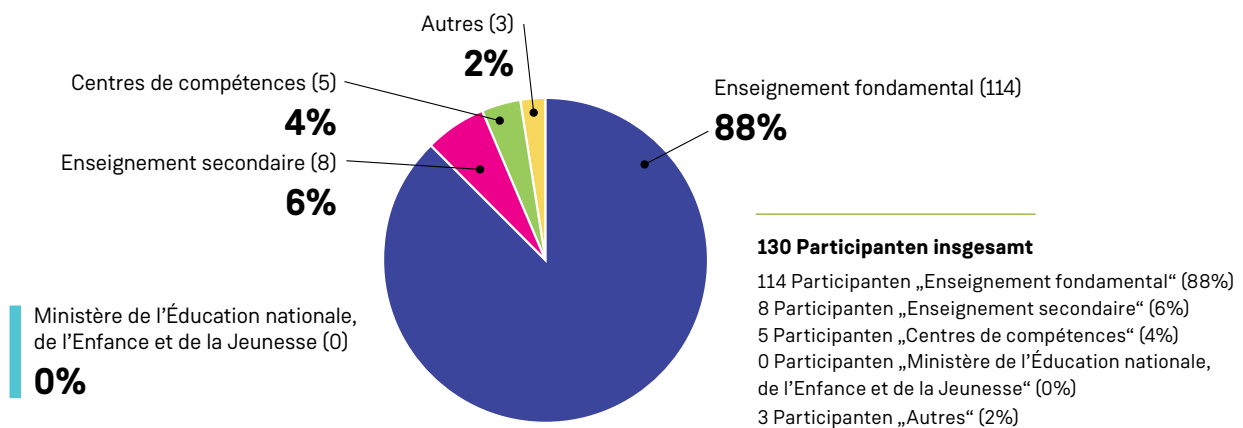
### Format?

E Mix aus Virtrag resp. enger Introduktioun an d'Theema vum SCRIPT an aktivem Schaffe vun de Participanten a méi klenge Gruppen.

- CoLab-Workshop am Presentiel mat 4 Atelieren:
  - > Atelier A – Evaluéieren am schouleschen Alldag
  - > Atelier B – Bilanen ausfëllen
  - > Atelier C – Kommunikatioun vun den Evaluatiounsmomenter an den Austausch mat den Elteren a mam Schüler
  - > Atelier D – Orientatiounsprozedur fir an de Secondaire
- CoLab-Workshop online iwver Teams mat engem Word-Dokument:

D'Participanten hunn, agedeelt a 26 kleng Gruppen, mat engem Word-Dokument geschafft. All Grupp krut dat selwecht Word-Dokument mat de selwechte Froestellungen.

## DE PROFIL VUN DE PARTICIPANTEN



## D’MOTIVATIOUN VUN DE PARTICIPANTEN

Am Ufank vum CoLab-Workshop goufen d’Participantë gefrot, firwat si bei dësem CoLab-Workshop matmaachen. Heifir gouf iwwe den Online-Portal Mentimeter ([www.mentimeter.com](http://www.mentimeter.com)) eng Ëmfro lancéiert. Folgend Motivatioune si genannt ginn:



Mentimeter vum 6. Oktober 2022 (CoLab-Workshop am Presentiel mat 27 Participanten)



Mentimeter vum 11. Oktober 2022 (Online-CoLab-Workshop mat 103 Participanten)

## 3 Introduktioun an de CoLab-Workshop

An dësem Kapitel kënt Dir d'Introduktioun noliesen, déi vu Säite vum SCRIPT gemaach ginn ass fir d'Theema 'Evaluéieren am Fundamenta' anzeleeden. Mam Kapitel 4 (ab S. 17) fänkt dann duerno den Haaptdeel vun dësem Rapport un, mat enger Zesummeffaassung vun de Käraussoen, déi an den Atelieren vu béide Workshopen zum Theema 'Evaluéieren am Fundamental' gemaach gi sinn.

### 3.1 Theematesch Aleedung

Et gehéiert zur Missioun vun der öffentlecher Schoul, d'Léieren ze organiséieren an och d'Gelénge vum Apprentissage beim eenzelne Kand zu bestëmmte Momenter ze evaluéieren an ze zertifizéieren (vgl. PE Ajout 2004). D'Evaluatioun gehéiert domat zum Kärgeschäft vun der Schoul, an ass eng Kärmissioun vum Enseignant. Mee et besteet Konsens an der Gesellschaft doriwwer, dass si net ëmmer een onbeschwéiert Erliefnis fir hir Akteuren ass: Weder fir d'Schülerinnen a Schüler, nach d'Léierpersonal, d'Elteren an aner un der Evaluatioun Bedeelegter.

Mir si bei engem méi kontroverse CoLab-Theema ënnerhalb vun eisem Konsultatiounsprozess zum Plan d'études ukomm.

*“L'introduction du nouveau Plan d'études ne devrait pas à nouveau être faite par le biais de l'évaluation”,* gëtt de **Collège des Directeurs vum EF** am Joer 2021 mat op de Wee. Dëst a sengem Bäitrag am grouse **Rapport 2018-2021 vun de Programmkommissiounen aus dem Fundamental**. Bei der leschter Reform ass d'Neiausrichtung op d'kompetenzbaséiert Léieren a Verbindung mat enger neier Evaluatioun zäitgläich op den Terrain kumm.

Sécher ass: D'schoulescht Léieren, den Unterrecht an der Schoul an d'schoulesch Evaluatioun hänken enk zesummen. D'Evaluatioun gëtt am beschte Fall souwuel dem Kand wéi och dem Enseignant ee wäertvolle Feedback. Si gëtt domat zur Bréck tëscht dem Enseignéieren an dem Léieren, zur Méiglechkeet fir béid Säiten, ze progresséieren a si ass e wichtege Krittär fir d'Orientatioun.

Bewertungsmomenter begéine mir net nëmmen an der Schoul, mee liewenslaang: Bewäert ginn, Feeler maachen, draus léieren, anerer bewäerten, sech selwer bewäerten an hannerfro, sech, wann néideg, nei ausrichten a weiderentwéckelen, gehéiert zum liewenslaange Léieren. Ouni Feeler kee léieren (lernen). Ouni Evaluatioun keen léieren (lehren). Wéi mir d'Bewertung an der Schoul erliewen an se an der Schoul virliewen, hutt ee groussen Afloss op eis Astellung zum Theema Evaluatioun, op eis an op der Gesellschaft hir zukünfteg Léierbereedschaft.

Wa mer op eis CoLab-Theeme vum leschte Schouljoer zrëckkucken, da stelle mer fest, dass iwwer d'Evaluatioun an all CoLab geschwat ginn ass. D'Evaluatioun beschäftegt, si gehéiert potentiell zu all Moment an der Schoul, si spalt eis och zäiteweis, a mir probéieren haut an der Diskussioun méi genee erauszefannen, wéi eng Aspekter vun der Evaluatioun am neie Plan d'études 2025, wou a wéini, hir Plaz musse kréien. Mir froe wéi ëmmer: Wat ass gutt? Wat ass verbesserungsbedürftig? Wat misst an engem Plan d'études stoen? Wat geet doriwwer eraus an ass wichteg fir de ganzen nationale Curriculum an de System?



## Firwat évaluéiere mir an der Schoul?

Heifir gi mer elo fort bei der Fro nom Sënn vun der Evaluatioun: Firwat évaluéiere mir eigentlech an der Schoul? D’Kanner, déi mir op eiser **Tournée duerch d’Schoulen** uechtert d’Land am Schouljoer 2021-2022 befrot haten, hunn e. a. de Sënn vun der Evaluatioun esou zesummegefaasst:

„Et ginn Tester fir ze kucken, ob mir geléiert hunn a fir ze kucken, ob mir dat Thema verstan hunn.“

*D’Evaluatioun als **Léier- a Verständniskontroll fir d’Kand zu bestëmmte Momenter***

„Tester maache mir fir ons selwer, fir dass mir wëssen, ob mir gutt geléiert hunn, a fir ze kucken, ob mir ons verbessere kënnen.“

*D’**Léier- a Verständniskontroll** fir d’Kand zu bestëmmte Momenter*

„Fir ze kucken, ob mir an de Classique, Général oder Modulaire ginn.“

*D’Evaluatioun fir d’weider **schoulesch Orientatioun**, zougespëtz op e bedeitenden Transitiionsmoment*

„Fir dass d’Enseignanten, d’Kanner an d’Elteren kënnen d’Entwécklung weiderverfollegen.“

*D’Evaluatioun als **Léierstandbestëmmung** fir den Enseignant, d’Kand an d’Elteren fir eng **individuell Upassung** vum Léierprozess a vum Unterrecht*

„Fir de Bilan, fir ze kucken, ob de Socle erreecht gouf.“

*De **Sockel als Minimalstandard** an als Méiglechkeet, d’Leeschtung vum Einzelnen a Relatioun ze sëtzen zu globalen gesellschaftleche **Mindesterwaardungen***

„E Kand huet gesot, dass et seng Leeschtungen net mat anere Kanner vergläiche géif, huet awer zouginn, dass et aner Kanner no hire Resultater froe géif.“

*De **Leeschtungsverglach** zu enger **globaler Moyenne** an innerhalb vun enger **Peer-Group***

D’Kanner faassen déi verschidden Dimensiounen vun der schoulescher Evaluatioun hei op ee Bléck an hire Verhalensmuster an Aussoen zesummen.

Den Artikel 24 am Gesetz vum 6. Februar 2009 obligéiert den Titulaire de classe, regelméisseg d’Léierprozesser an d’Léierfortschrëttler a senger Klass ze iwwerpréifen. D’Evaluatioun steet am Service vum Apprentissage, sou seet et d’Gesetz. Dir erënnert lech villäicht un de Slogan ronderëm 2009er-Reform: **„Evaluéiere fir ze léieren“**. Och d’Gesetz spiggelt dës Haltung erëm. Dem Gesetz no soll d’Evaluatioun dräi Funktiounen gerecht ginn. Si ass do:

1. fir d’Observatioun vun der **Aarbechtsleeschtung** vum Schüler an d’**Upassung vum Unterrecht** un dem Schüler seng Bedürfnisser;
2. fir d’Kand, d’Elteren an d’weidert Personal, wat fir d’Kand intervenéiert, regelméisseg iwwer d’Léierprogrèsen **informéieren** ze kënnen;
3. fir begrenzten **Decisiounen** iwwer d’weider **Orientatioun** vum Kand treffen ze kënnen.

Werfe mer ee Bléck an d’historesch Entwécklung vun der schoulescher Evaluatioun zu Lëtzebuerg a vergläiche mer dat aktuellt Bildungsgesetz mat sengem Virgänger vun 1912, da gong 1912 net weider riets iwwer d’Evaluatioun. D’Zil war och manner de Schüler ze fokusséieren, seng Problemer



a Progressioun, mee no enger fir déi Zäit bestëmmter gesellschaftlecher Norm ze selektionéieren an ze sanktionéieren. Am Mëttelpunkt stoung d'akribesch Feelersich. Sou ginn d'Auteuren Dieren-donck et al. (2009: 105) der Zäit vun 1912 bis 1989 den zesummeffaassenden Titel: „une évaluation qui sanctionne les fautes“.

Historesch gesi bemierkt een am Plan d'études vun 1989 dann een éischte Wandel an der Haltung zum Léieren an zum Feeler. De Plan d'études, deen nach haut als wäisse Classeur an Erënnerung ass, war dat éischt Dokument, wat an der lëtzebuenger Educatioun tëschent zwou verschiddenen Aarten vun Evaluatioun ënnerscheet huet. D'Dokument ënnerscheet tëschent der *Évaluation formative* an der *Évaluation sommative*. De Plan d'études vun 1989 schwätzt och net méi vu „faute“, mee vun „erreur“, doranner stécht d'Iwwerzeegung, dass d'„Erreur“ Deel vum Léieren ass. (vgl. ebd.).

D'Definitiounen vun *évaluation formative* an *évaluation sommative* aus dem Plan d'études vun 1989 sinn och haut nach gülteg. Sou steet hei:

- **D'formativ Evaluatioun** gëtt während dem Apprentissage ugewannt an évaluéiert Léieretranchen. Am schouleschen Alldag gëtt dagdeeglech formativ a kuerzen Ofstänn evaluéiert. Den Enseignant kritt sou Feedback doriwwer, ob d'Unterrechtziler beim Schüler ukomm sinn, a wou a wéi d'Feelerquellen am Léierprozess entstinn. Mir fanne schon 1989 den Hiweis op d'Differenziatiounsméiglechkeeten, verbonne mam Hiweis, dass den Enseignant all Schüler hëllef muss, seng individuell Schwiereregkeeten ze iwwerwannen.
- **D'sommativ Evaluatioun** – ab 2009 gëtt an den Dokumenter vum Ministère just nach vun **zertifikativer** Evaluatioun geschwat – erméiglecht et, zu festgeluechtene Momenter e Bilan iwwer d'Léierresultater vum Schüler ze zéien an um Enn vum Schouljoer iwwer säi Weiderkommen ze entscheeden.

Et ass een Ënnerscheid tëscht Evaluéieren als pädagogeschem an didaktesch bewosstem Akt an der Evaluatioun als Rechenschaftsofleeung. Evaluéiert gëtt zu verschiddene Schlësselmomenter vum Léieren mat ënnerschiddlechem Zil:

- **Virum** Apprentissage oder **am Ufank** vum Apprentissage: fir den **1st-Zoustand** ze ermëttelen. (*évaluation diagnostique*)
- Tëschenduerch **während** dem Apprentissage fir ze iwwerpréifen, wéi d'Kand / de Jonken **progresséiert**. (*évaluation formative*)
- An **zum Schluss** vum Apprentissage fir eng **zertifikativer** Evaluatioun. Dës Evaluatioun ass versetzungsentscheidend, se soll objektiv novollzéibar sinn an eng **Vergläichsgrondlag** bidden. (PE 1989: 1; MENJE 2018:7)

Schonn de Plan d'études vun 1989 weist drop hinn, dass d'Evaluatioun konstruktiv soll sinn. Si soll op eng sënnvoll an transparent Aart a Weis agesat ginn. Si soll genausou op déi positiv Resultater insistéieren, wéi op d'Lacunen opmierksam maachen an dozou bäidroen, d'Elteren iwwer d'schoulesch Progrès vum hire Kanner ze informéieren, an weider heescht et: d'Kanner dozou encouragéieren, no an no sech selwer hir Kapazitéiten a Kenntnisser aschätzen ze léieren (PE1989: 2). Hei gëtt schon eng ganz modern Vue op d'Entwécklung vu Selbstkompetenze geworf an op d'Léiere vehiculéiert.

## 2004bis: Hin zum Fokus op d'Léieren

Ufank den 2000er Joren stëmmt och de lëtzebuurger Educatiounssystem an den internationalen Paradigmewiessel an der Educatioun an a beweegt sech lues ma steteg fort vun enger input-orientierter Konzeptioun vu Léieren hin zu enger output-orientierter Konzeptioun. Déi traditionell Erugehensweis un d'Léieren, déi op der Vermëttlung vu méiglechst vill Wëssen a Contenu an der uschlëssender Reproduktioun vum Vermëttelte fousst, gëtt duerch eng Erugehensweis ersat, déi als Zil hutt, zentral an noweisbar Kompetenze beim Kand ze entwéckelen. De ganze Prozess vum Léieren an déi ganzheetlech Formatioun vum Kand gi lo wichteg. Dëst féiert zu enger verstärkten Zouwendung zu méi komplexen Aufgabestellungen, déi vollstänneg Léierakten erfuerderen. A weider gëtt et zur Aufgab vun der Schoul, zur Selbststännegkeet an Eegeverantwortung iwwer d'Léieren ze motivéieren. Verantwortung iwwerhuele gëtt zu engem Léierzil.

De Bildungssystem soll bei senger Populatioun noweislech een Ertrag liwweren an op eng gesate sozial Bezugsnorm hischaffen. Aus dëse Grënn gi säit Ufank den 2000er Joren Bildungsstandards formuléiert. Net nëmmen dem Schüler seng Leeschtung gëtt gemooss, mee doriwwereraus dem ganze System seng. D'Standards stelle Geléngensgespréich un d'Schoul (vgl. Drieschner 2009: 35). D'Erkenntnis, dass et verschidde Léiertypen gëtt, stellt den Usproch un d'Schoul, hir Unterrichtsformen un d'Schülerinnen an d'Schüler unzepassen an net emgedréint.

Doriwwer, wéi eng Kompetenze wichteg wäerte ginn, fir an Zukunft ze bestoen, gëtt bis haut vill geschriwwen an am Ëmkéierschluss och doriwwer, wéi eng Kompetenzen u Bedeitung wäerte verléieren. Sou si säit Ufank 2000 eng Rei international Referenzkaderen ausgeschafft ginn, déi een Inventar u Schlüsselkompetenze virschloen, un deem sech d'Bildungssystemer weltwäit orientéieren. D'Divisioun fir Curriculumsentwécklung vum SCRIPT huet selwer e Kader mat Schlüsselkompetenzen ausgeschafft, deem op den internationale Virleefer an dem domat verbonnene Fuerschungsstand baséiert, sou wéi op de Finalitéite vun de Sectiounen an de Fächer am Enseignement Secondaire. Dës Schlüsselkompetenzen déngen zanter dem Schouljoer 2020/2021 eiser Divisioun an de Programmkommissiounen vum Enseignement Secondaire als Orientéierung beim Ausschaffen an Iwwerschaffen vu Fach- a Sektionsprogrammer.<sup>2</sup>

## D'Viraarbechten hin zu engem kompetenzbaséierten Plan d'études

Éischt Viraarbechten, fir de Plan d'études vun 1989 ze vereinfachen an den aktuelle Plan d'études auszeschaffen, goungen ëm d'Joer 2001 no der Publikatioun vun den éischte PISA-Resultater un.

Deemools huet een Aarbechtsgrupp dru geschafft, fir Kompetenzsocklen auszeschaffen. Fir de Plan d'études, wéi mir en haut kennen, ass sech un belschen an och däitsche Kaderen orientéiert ginn. Eng vun de Käridde war et, fir Cyclen am Fundamental anzeféieren a sou dem Kand a senger Entwécklung Zäit ze ginn. D'Erkenntnisser aus de PISA-Resultater sinn a Consideratioun geholl ginn

2 Um Site vun der Curriculumsdivisioun fënnt een ausféierlech Informatiounen zu den 5 Schlüsselkompetenzen: Multiliteracy Competence, Self Competence, Social Competence, Thinking Competence, Transformative Competence. URL: <https://www.curriculum.lu/vvcc>.

fir den neie Plan d'études, de Cadre de référence fir d'Sprooch vum Conseil de l'Europe<sup>3</sup> hat een Afloss an och d'Schwäizer Netzwierk SimS<sup>4</sup> ronderëm den Linguist Claudio Nodari a seng Formatiounen huet Spueren hannerlooss. Am Joer 2006 huet den Aarbechtsgrupp eng éischt Virversioun vun de Kompetenzsockele vun den Haaptfächer an de Compétences transversales fäerdeggestallt an ass domat an d'Schoule gaang.

Tëscht 2006 an 2008 goufen Avisen ageholl an et gouf festgestallt, dass lokal ganz ënnerschiddlech Viraussetzunge bei der Schülerpopulatioun herrschen, zu Déifferdeng z.B. aner Prioritéite waren, wéi zu Maacher. Ursprénglech sollt de Plan d'études vun 2009 dohier just ee Kader sinn, op deem d'Schoulen dann dezentraliséiert en eegene Curriculum hätte kinnten opbaue a flexibel hir Progressiounen hätte kinnte gestalten. Aus dësem Grond goufen d'Sockelen am Plan d'études festgeluecht an um Minimum ugesat, well d'Schülerpopulatioun esou heterogen ass an de Plan d'études awer fir all Kand zu Lëtzebuerg sollt sinn.

Fir d'Rentrée 2008 ass d'Dokument ‚Les socles de compétences‘ publizéiert ginn an och d'‚Bildungsstandards Sprachen‘. Dat neit Gesetz fir de Plan d'études gouf 2009 gestëmmt.

Am neie Plan d'études vun 2010 ass an der Annexe 1 just den Niveau Socle fir déi verschidden Domaines de compétences beschriwwen. E gëtt d'Mindestufuerderungen un a beschreift keng Progressioun a Form vun Niveaux intermédiaires. An der Versioun vun 2011 ännert sech dat. De Plan d'études, wéi mir en zanter hir kennen, ass evolutiv opgebaut an Output-orientéiert.

Zu der Zäit vun der Reform war ee Konsens do, dass e kompetenzbaséiert Léieren eng aner Evaluatioun brauch.

De Règlement grand-ducal vum 6. Juli 2009 zur Evaluatioun ënnersträicht sou och daitlech de Stelwäert vun der formativer Evaluatioun an der Grondschoul:

*«Au cours d'un cycle d'apprentissage, l'évaluation est formative. L'évaluation formative répond aux principes suivants:*

- 1. Elle donne à chaque élève l'occasion de montrer ce qu'il sait et ce qu'il est capable de faire. 2. Elle porte plutôt sur la mobilisation des compétences dans des situations concrètes que sur l'assimilation et la reproduction de connaissances isolées.*
- 3. Elle tient compte des différentes manières d'apprendre des élèves et des différences qui existent entre les élèves par rapport à leur développement cognitif, langagier, moteur, affectif et social.*
- 4. Elle permet aux élèves de se rendre compte de leur progrès : elle les encourage à se poser des questions sur leur progression, à expliquer et à documenter leur démarche d'apprentissage et leurs stratégies de réflexion.*

*A la fin d'un cycle, l'évaluation est certificative. L'évaluation certificative se base sur une variété de travaux pour témoigner de l'atteinte du socle de compétences du cycle ou d'un niveau de compétence inférieur ou supérieur.»*

3 Cadre européen commun de référence pour les langues (CECR) URL: <https://www.coe.int/fr/web/common-european-framework-reference-languages>.

4 Netzwerk SimS. Sprachförderung in mehrsprachigen Schulen. URL: <https://netzwerk-sims.ch/>.

*(Règlement grand-ducal du 6 juillet 2009 déterminant les modalités d'évaluation des élèves ainsi que le contenu du dossier d'évaluation.)*

Déi nei Lehrlernkultur verlaangt, Aushandlungsprozesser a punkto Bewäertung zouzeloossen an d'Kand bei der Bewäertung vu senge Leeschtungen net auszeschléissen. Domat si mer bei der Demokratiséierung vun der Evaluatioun, verbonnen och mat enger noutwenneger Didaktiséierung vun der Evaluatioun (wéi schätzen ech mech a meng Leeschtung an, wéi léieren ech iwver Leeschtung schwätzen etc.) (vgl. Winter 2021). Hei robber leet och den 'Livret d'accompagnement pour l'évaluation à l'école fondamentale' vun 2018 den Akzent.

D'Käruleie vun där kompetenzorientéierter Evaluatioun, déi gewollten Selbststännegkeet vum forméierte Schüler an de kritesche Geescht, deen ee beim Schüler wëll motivéieren a schoulesch fërderen, si bis haut schwéier an der gängeger Praxis vun der Leeschtungsbeurteilung ëmzesetzen (vgl. Winter 2021: 1). Sou fanne sech an eisen dräi éischte CoLabe vum Konsultatiounsprozess vill Aussoen, déi dorop hindeiten, dass déi nei Praxis nach net definitiv konnt ëmgesat ginn an awer unbedéngt weidergefouert sollt ginn. Hei just e puer vun den Aussoen:

- „Wëschenswäert fir de System an d'Zukunft vun der Gesellschaft **wier et, dass d'Kand mat senge Stärkten gekuckt géif**, an et no dësen an déi breet Lycéeslandschaft, déi mëttlerweil existéiert, orientéiert géif.“ (CoLab 'Iwwergäng')
- „De Schüler par rapport zu sech selwer bewäerten: Wéi huet d'Kand sech verbessert?“ (CoLab 'Visioun')
- „Stärkte viru Schwächten, ewech vun der Defizitorientéierung: Motivéierend Evaluatioun: Evaluatioun soll d'Freed um Léieren net ewechhuelen.“ (CoLab 'Visioun')
- „Prozess vs. Resultat: och de Prozess kann a soll evaluéiert ginn“ (CoLab 'Visioun')
- „Individuell Leeschtung / Evolutioun wäertfräi beurteilen“ (CoLab 'Visioun')
- En Dossier soll d'Kand bis an de Cycle 4.2 begleeden, wou ausserschoulesch Erfahrungen, Reflexiounen, seng Interessen an Talenter opgefouert si, fir de Choix an de Lycée manner subjektive Krittären ze iwverloossen (CoLab 'Visioun')
- D'Evolutioun vum Schüler iwver méi Jore mat abezéien fir méi Kontinuitéit (CoLab 'Visioun')
- „Et gétt zevill gekuckt, wat d'Kand net richteg gemeet huet, amplaz ze kucken, wat d'Kand richteg mécht.“ (CoLab 'National Elterevertrieder')

Am Ufank war eigentlech net ugeduecht, och de Punktesystem bei der Reform vun 2009 ze verännern an den deemolegen Livret scolaire, d'Zensur vun 2006, ze ersetzen.

*« Dans une première approche, il avait été prévu d'introduire une évaluation par objectifs qui serait exprimée en paliers de notes. » (vgl. König 2013 – Premier Bilan de la réforme de l'école fondamentale.)*

D'Evaluatioun gouf awer zugläich als déi entscheidend Stellschrauf ugesinn, mat där eng Ännerung an der Unterrechtsgestaltung a vun den Unterrechtsziler kéint bewierkt ginn. Sou zitéiert de 'Rapport d'expertise sur le bilan de la réforme de l'école fondamentale' vun Tröhler et al. (2012: 86) en deemolegen Inspekter esou:

*„Wenn man die Schule ändern will, muss man die Evaluation ändern.“ (vgl. ebd.)*

An sou gouf d'Evalutioun awer nach grondleeënd geännert, nei Bilanen ausgeschafft an d'Notten op 60 si mat der Reform vun 2009 offiziell verschwonn. (vgl. ebd.). Réckbléckend heescht et am Siggy König sengem ‚Premier Bilan de la réforme de l'école fondamentale‘ (2013):

«Le temps imparti pour concevoir ce système entièrement nouveau était, eu égard aux autres travaux à réaliser pour préparer la mise en œuvre de la loi, court, très très court.» (König 2013: 69).

An de **Collège des directeurs vum EF** constatéiert aus heiteger Siicht:

«Le CODIR constate que la transition d'une évaluation basée sur des notes chiffrées vers une évaluation basée sur l'approche par compétences n'a pas suffisamment réussi lors de la mise en pratique.» (**Rapport CNEF**)

## D'Bilanen an hire verschiddenen Ausgaben säit 2009

Zwee nei Bewäertungsinstrumenter goufe mat der Reform vun 2009 an der Grondschoul agefouert: d'**Bilans intermédiaires**, d'formativ geduechten Zwëscheberichter, an de **'Bilan de fin de cycle'**, en zertifikatiivt Ofschlossdokument um Enn vun all Cycle. Si hunn den ale Livret scolaire, d'Zensur, ersat.

De Livret scolaire vun 2006 huet schonn d'Compétences transversales am Enseignement fondamental agefouert, an dem Enseignant d'Méiglechkeet ginn, fir d'Kand méi ausféierlech a senger Entwécklung ze beschreiwen, dëst mat Hëllef vun 'Objectifs principaux', déi um Enn vun all Cycle d'apprentissage, respektiv Schouljoer, ze erreeche waren. D'Zensur vun 2006 huet och den Terme vum 'Cycle d'apprentissage' agefouert, awer just fir d'1. an 2. Schouljoer.

De Cycle 1 huet scho méi kompetenzno geschafft zu där Zäit a war duerch d'"Lëtzebuerger Beobachtungskonzept" sensibiliséiert fir d'Reform. De Cycle 2 ass am Kader vu Projeten schonn un eng kompetenzbaséiert Approche an de Cyclegedanken erugefouert ginn. Wéi dunn d'Bilane fir d'éischt fir de Cycle 1 an 2 agefouert gi sinn, hunn se awer fir Kappzerbrieches um Terrain gesuergt.

D'Bilans intermédiaires, déi dann no an no bis 2012 am ganze Fundamental agefouert goufen, sollte formativ sinn an dem Schüler seng Entwécklung novollzéibar veranschaulichen. Réischt de 'Bilan de fin de cycle' sollt eng zertifikativ Vocation hunn. An awer gi béid Dokumenter aus Elteren- an och Enseignantssiicht oft als zertifikativ wouergeholl.

Déi éischt Versioun vun de Bilanen huet d'Kand op enger Échelle bis 10 veruert. Dës 'Grille de progression' war de Kärproblem. Si gouf als schwéier verständlech an als ze komplex wouergeholl. Och den Opbau vun de Kompetenzberäicher gouf als ze detailléiert empfonnt. Fir d'Haaptfächer Franséisch, Däitsch a Mathé waren ze vill Deskriptoren opgeléicht pro Domaine de compétences. D'Notten A, B, C, D goufen an dëse Bilane just benotzt, fir d'Aarbechtshaltung an all Fach an an de Compétences transversales ze bewäerten.

Fir d'Rentrée 2016 koumen nei Bilane fir d'Cyklen 2 bis 4, déi quasi identesch si mat der Versioun, wéi mir se haut kennen. Duerno koume just nach kleng Adaptatiounen, z. B. beim Sport an der VieSo, a mat der Aféierung vum Franséischen am Ufank vum Cycle 2 vun 2017 un.

D'Grille d'évaluation huet 2016 geännert. Den Niveau socle an den Niveau avancé ginn als ‚atteint‘ oder ‚en voie d'acquisition‘ ugekräizt. Op den allgemengen Drock hinn, gouf eng Notatioun mat A+, A, B+, B, C+, C an D+, D nees agefouert. Fir déi dagdeeglech Evaluatioun an der Klass an och fir de Bilan gëtt global fir all Fach a Kompetenzberäich ‚d'Performance de l'élève‘ mat dëser Nottatioun évaluéiert. Virun all Léierberäich steet ab 2016 op enger Säit eng Oplëschtung vun de wichtegsten ugestriefte Kompetenzen fir den Niveau Socle a fir den Niveau avancé. D'fächeriwwergräifend Kompetenz goufen nach emol iwwerschaaft an erweidert. Dem Schüler säin Engagement a säi Verhalten am Léierprozess ginn op enger Echelle fir all Fach getrennt evaluéiert an d'Méiglechkeet besteet, fir hei ausféierlech Kommentarer zum Kand senger Léierentwécklung ze maachen.

Bis haut schéngt op Basis vun de Retouren aus dem CoLab keng allgemeng Zefriddenheet mat de Bilanen an der Evaluatiounspraxis am Fundamental ze bestoen. Sou heescht et am Rapport zum **Co-Lab 'Iwwergäng'**:

*„D'Evaluatioun am Fundamental wier ee schwieregt Thema. Wat A, B, C, D heescht, wier net festgehal, mee ënnerléich an all Schoul enger eegener Interpretatioun. Et bräicht een op nationaler Ebene verbindlech Evaluatiounskrittären an een eenheetleche Bewäertungssystem!“*

Am selwechte CoLab gouf och drop higewisen, dass d'Welt am Secondaire a punkto Bewäertung nach ëmmer eng ganz aner wier. Den Iwwergang am Cycle 4 gouf a punkto Evaluatioun als Iwwergang tëscht zwou Welte beschriwwen, als problemateschen Iwwergang vun enger kompetenzorientierter hin zu enger nottebasierter Evaluatioun.

An de leschte CoLaben gouf scho vill zur Evaluatioun an de Bilanen gesot. Dofir wëlle mir haut nach eng Kéier nohaken a genee do, wou d'Diskussioun bis elo just ugerass konnt ginn, an d'Déift goen.

**Fir weider Informatiounen fannt Dir op [www.curriculum.lu](http://www.curriculum.lu) och de PDF mat de PowerPoint-Sliden an dem Quelleverzeechnes vun dëser Introduktioun.**

## 3.2 CoLab am Présentiel

De 6. Oktober 2022 hunn d'Participantë vum CoLab-Workshop am Présentiel a véier theematesch verschiddenen Ateliers iwwer d' 'Evaluéieren am Fundamental' diskutéiert a sech e. a. domadder ausernee gesat, wéi d' Evaluéieren, de Bilan, d' Orientatioun an d' Kommunikatioun ronderëm d' Evaluatioun an Zukunft sollten ausgesinn. D'Zil vun de véier Atelierstheeme war et, den iwwergeuerdnete Sujet vum Owend aus verschiddene Bléckwénkel ze beliichten, fir e Gesamtbild kënnen ze erfaassen. E puer Präzisioenen den eenzelnen Ateliers-Theemen:

### Atelier A: Evaluéieren am schouleschen Alldag

- Op wéi eng Aart a Weis gëtt wéini evaluéiert?
- Wat gëtt evaluéiert a firwat?

### Atelier B: Bilanen ausfüllen

- D'Erausforderungen an den (zukünftigen) Notze vum Bilan

### Atelier C: Kommunikatioun vun den Evaluatiounsmomenter an den Austausch mat den Elteren a mam Schüler

- D'Elteregesprécher
- Den Austausch mam Schüler, den Elteren a weider Kommunikatiounen

### Atelier D: Orientationsprozedur fir an de Secondaire

- Organisatioun, Rollen an Erfarunge vun den Acteuren
- Stellwäert vun den Épreuves communes
- Krittäre vun der Evaluatioun

All Atelier gouf vun de Mataarbechter aus der Divisioun vun der Curriculumsentwécklung encadréiert, déi moderéiert an den Input festgehalen hunn. Ënnert anerem gouf zu folgende Froen diskutéiert:

- Wat fält lech zu 'Bewäertung' an 'Evaluatioun' an? Wat fillt Dir bei deene Begrëffer?
- Wie bewäert/evaluéiert? Wéi gëtt evaluéiert? Wie sollt évaluéieren?
- Wéi vill sinn d'Schüler bei lech an d'Evaluatioun mat agebonnen?
- Aarten a Methode vun Evaluatioun: Zil a Notze vun de verschiddenen Evaluatiounen.
- Wat ass d'Zil vum 'Bilan ausfüllen'? Wat misst d'Zil vum 'Bilan ausfüllen' sinn? Firwat? Fir wien?
- Wat kéint a punkto 'Bilan' bäibehale ginn? Wat misst a punkto 'Bilan' ëmgeännert ginn a wéi?
- Wéi eng Evaluatiounsmomenter ginn et a wéi ginn se u wie kommunizéiert?
- Wéi leeft en typescht Elteregespréich iwwer d'Evaluatioun an d'Evolutioun vum Kand mat den Elteren of a wouriwwer gëtt sech alles ausgetosch?



- Wéi erliewen d'Schüler de Moment vun der Evaluatioun / Kommunikatioun?
- Wat dréit dozou bäi, dass d'Gespréich / den Austausch gutt leeft?
- Wat hëlleft den Enseignanten, den Elteren an de Kanner weider, fir méi kloer ze maachen, wou d'Kand steet a wat d'Kand sollt kënnen, fir weiderzekommen?
- Kann de Plan d'études eng Stütz si beim Elteregespréich / der Kommunikatioun vun Evaluatiounsmomenter? Wa jo, a wéi wäit?
- Wat huet sech säit der Reform vun 2009 un Ärer Aart a Weis fir ze schaffen an ze denke verännert? Wat bräicht Dir nach, fir e kompetenzbaséiert Léieren an Evaluéieren ëmzesetzen?
- Wéi organiséiert Dir d'Orientalionsprozedur fir an de Secondaire? Wéi eng Roll hutt Dir schonn an dëser Prozedur ageholl?
- Wéi ee Stelleväert hunn d'Épreuves communes bei der Orientalionsprozedur?
- Wéi erliewen d'Schüler verschidde Momenter vun der Evaluatiounsprozedur am Kader vun der Orientalion?
- Mat wéi enge Schwieregkeete sidd Dir confrontéiert am Zesammenhang mat der Evaluatioun fir d'Orientalion an de Secondaire? (Theema 'Notten', Bewäertungs-ënnerscheeder,...)
- Wat sinn Är Wënsch / Léisungsvirschléi am Kader vun der Evaluatioun fir d'Orientalion?

### 3.3 Online-CoLab

Den 11. Oktober 2022 hunn d'Participantë vum Online-CoLab iwwer d'Theema 'Evaluéieren am Fundamental' diskutéiert. Mat den Erfarungen an dem Feedback aus de Workshops virdrun gouf d'Konzept fir den Online-CoLab ab der Rentrée 22/23 iwwerschaaft an all d'Participantë vum Online-CoLab kruten déi selwecht Basisfroen a sinn net méi an theematesch ënnerschiddlech Ateliere gedeeelt ginn. D'Participantë goufen no enger Introductioun a 'Breakout-Rooms' vun 3-5 Leit geschéckt, wou si den Opdrag kruten, e Word-Dokument mat véier Iwwerfroen ze diskutéieren an auszufüllen. Den Online-Workshop gouf vu sechs Moderatoren aus der Divisioun vun der Curriculumsentwécklung vum SCRIPT encadréiert. Dës hunn Hëllefstellung bei Froen a Problemer ugebueden, waren allerdéngs net aktiv bei den Diskussiounen dobäi an hunn dës deementspreechend och net moderéiert oder notéiert. D'Participanten hunn hiren Input am Word-Dokument festgehalten an dëst Dokument de Moderatoren weidergeleet. All Grupp huet folgend Froen diskutéiert:

- Wat verstitt Dir an Ärem Grupp ënnert dem Begrëff 'Evaluatioun'?
- Opbauend op Ären Erfarungen am Kllassesall:
  - > Op wéi eng Aart a Weis bewäert Dir a firwat? (Beispiller, Formater, Momenter,...)
  - > Wéini...
    - ... ass Evaluatioun fërderlech? (fir d'Kand, fir d'Elteren, fir d'Léierpersonal)
    - ... ass Evaluatioun schiedlech? (fir d'Kand, fir d'Elteren, fir d'Léierpersonal)
    - ... ass Evaluatioun néideg? (fir d'Kand, fir d'Elteren, fir d'Léierpersonal)

- Ausbléck: Wat fir Verännerunge wünsch Dir lech kuerz- a méttelfristeg a punkto Evaluatioun? Wéi eng Platz a Form soll d'Evaluatioun an der Schoul vun der Zukunft hunn?
- Är wichtigsten Punkten: Kuckt wgl. nach eemol gemeinsam iwwert d'Dokumenta markéiert déi Punkten, déi Är Meenung no besonnesch wichteg oder prioritär sinn.

## 4 Zesummeffaassung vun den Diskussiounen

Den Input aus allen Diskussiounen (online a presentiel) gëtt op den nächste Säiten duergestallt. D'Andeelung an d'Regruppéierung vun den Aussoe gouf vun der Divisioun fir **Curriculumsentwicklung vum SCRIPT** virgeholl. D'Inhalter goufe beschtméiglech zesummegefaasst a strukturéiert, woubäi versicht gouf, Eegeninterpretatiounen ze vermeiden a méndlech wéi schrëftlech Aussoen inhaltsgetrei erëmzeginn an se zesummenzefaassen. Eng reng Zesummestellung vun de genannte Stéchwieder vun den Atelierien fënnt een an der separater **Annexe** zu deem Rapport.

D'Inhalter, déi elo presentéiert ginn, sinn Deel vun der Grondlag fir eng weiderféierend Diskussioun ronderëm den neie Plan d'études 2025. Während munnech Aspekter méi dacks genannt gi sinn, huet et sech bei aneren (nach) ëm Eenzelaussoe gehandelt. Net all déi genannten Aspekter wäerten her no an dat konkret Konzept fir den neie Plan d'études 2025 opgeholl kënnen ginn, mee si sinn awer wäertvoll Indikatoren fir d'Richtung ze spieren, déi vum Terrain erwünscht ass. Verschidde Partner wäerten op dese Rapport reagieren an dobäi verschiddener vun de presentéierten Iddien opgräifen, esou wéi anerer fir sech verwerfen. D'Zil ass et, fir no all de gehéierte Stëmme e roude Fue dem erauszekristallisieren, op deem den neie Plan d'études 2025 kann opgebaut ginn.

Op den nächste Säite fannt Dir deemno d'Käraussoen, déi am Online- an am Presentiel-CoLab-Workshop genannt goufen. Wann Dir interesséiert sidd, allegueren d'Stéchwieder aus den Diskussiounen nozeliesen, konsultéiert wgl. déi separat **Annexe**.

Am nofolgenden Text sinn déi Aussoen faarweg ënnerstrach, déi laut Auteur vum Rapport am öftesten vun de Participaten genannt goufen.

### 4.1 Den aktuelle Kontext

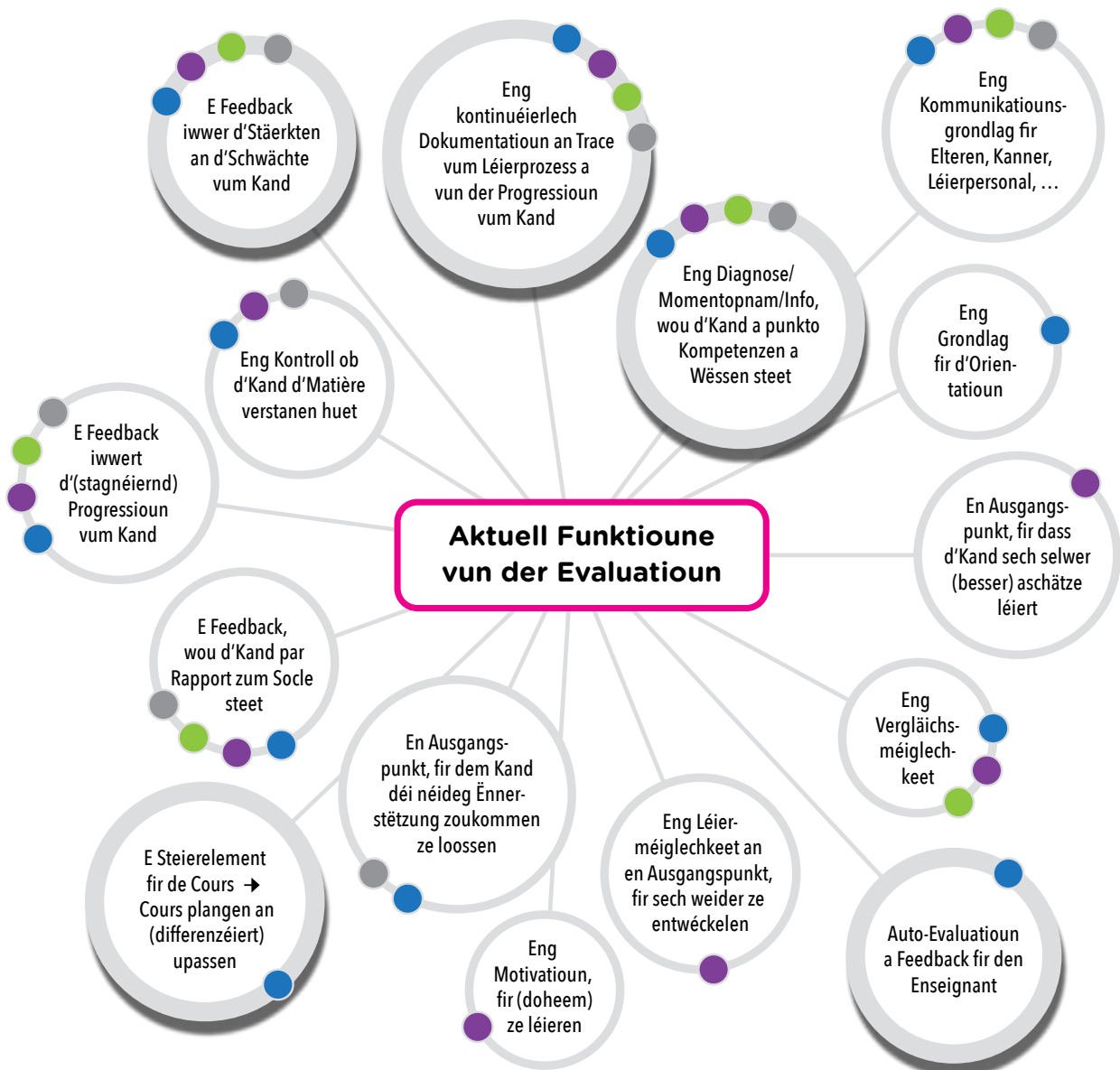
De CoLab-Workshop huet als éischt d'Fro opgeworf, wéi Evaluatioun **de Moment** ofleeft a wat op wéi eng Aart a Weis (scho) gemaach gëtt.

D'Kapitel 4.1 presentéiert deemno d'Iwwerleeungen zu Froestellung ronderëm den aktuelle Kontext: Wéi eng Bedeitung a **Funktiounen** huet d'Evaluatioun de Moment fir déi **verschidden Acteuren**? Wien ass alles an d'Evaluatioun implizéiert a wéi eng Outilen spillen eng Roll? Wéi eng Aarten a **Methode** gi ronderëm Evaluatioun ugewandt? Wéi leeft aktuell ee **Bilansgespräch** of? Wat sinn déi grouss Stolpersteng an **Erausforderunge** beim Theema 'Evaluieren am Fundamental', deenen d'Léierpersonal, d'Kanner, d'Elteren an aner Acteure géintiwier stinn?

Am **Kapitel 4.2** riichte mir eise Bléck dann no vir a mir kucken eis d'Iwwerleeunge vun de Participanten un, déi an engem weidere Schrëtt gefrot goufen, wat fir d'Evaluéieren am Fondamental hirer Meenung no zukünfteg wäert wichteg sinn.

### 4.1.1 Wéi eng Funktiounen huet Evaluatioun de Moment?

Wéi eng Funktiounen Evaluatioun de Moment anhëllt, ass jee no Acteur ënnerschiddlech. Esou huet d'Evaluatioun fir d'Léierpersonal (nach) aner Zwecker ewéi fir d'Kanner oder d'Elteren.



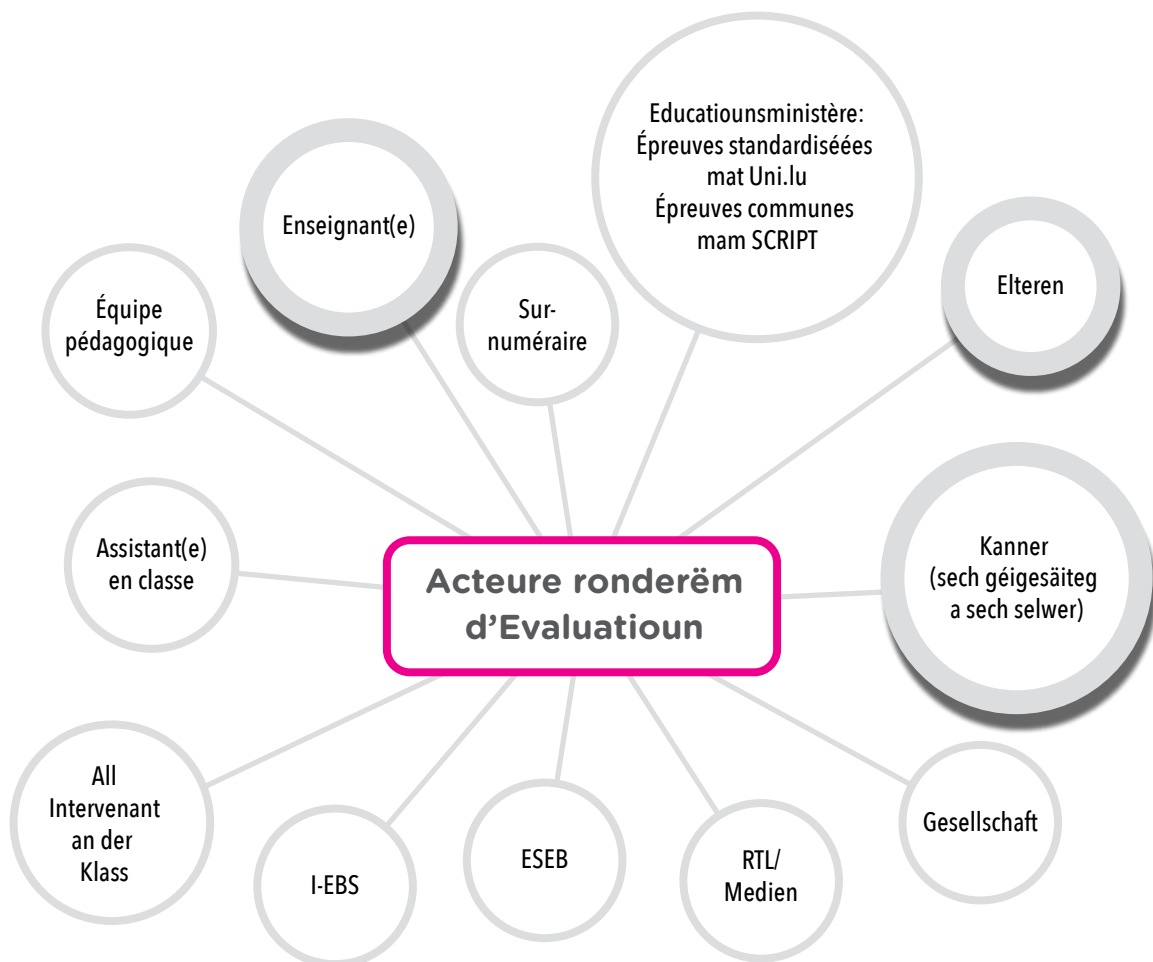
Colorcoding: Enseignant(e) ● ; Kanner ● ; Elteren ● ; Aner Acteuren / Allgemeng ●

Grondsätzlech hunn d'Participanten tëschent der diagnostescher, formativer an zertifikativer Evaluatioun ënnerscheet. Si hu betount, dass Evaluatioun reegelméisseg an alldeeglech geschitt.

- Fir d'**Kanner** wier d'Evaluatioun sou, wéi se de Moment geschitt, eng Méiglechkeet, een individuelle Feedback iwwer hir Stärkten, Schwächen an hir Progressioun ze kréien. Dëse Feedback géing hinne weisen, wou si sténgen an hinnen domadder een Ausgangspunkt bidden, fir sech weiderentwéckelen ze kënnen a sech selwer (besser) aschätzen ze léieren. Laut de Participantë misst d'Kand wëssen, wat et (net) kann, fir sech an eng Richtung kënnen ze verbesseren. Vill Kanner géife vu sech aus ëm Feedback froen, fir gewuer ze ginn, wou si stinn; dat géing hinnen eng Orientéierung ginn. Wann si gesinn, wouranner si gutt sinn oder sech verbessert hunn, géing dat hir Leeschtung an Aarbecht valoriséieren, wat motivéierend kéint wierken. D'Tatsaach, dass evaluéiert gëtt, géing d'Kanner weiderhin animéieren, fir (doheem) ze léieren. Evaluatioun kéint dem Kand dobäi hëllefen, seng Basis ze festegen. Se géing genesou d'Méiglechkeet vum Leeschtungsverglach tëschent de Kanner bidden. Dëst huet een Deel vun de Participanten éischer positiv oder neutral an deen aneren Deel éischer kritesch gesinn, well et de Selbstwäert vum Kand negativ beaflossen kéint.
- Fir den **Enseignant** géif d'Evaluatioun ënnerschiddlech Funktiounen erfëllen: Ganz oft gouf gesot, dass den Enseignant mathëllef vun Evaluatioun kéint diagnostizéieren an dokumentéieren, wou d'Kand oder d'Klass zu engem bestëmmtene Moment a punkto Kompetenzen, Wëssen a Fäegkeeten stéing a wéi d'Progressioun verlafe géif. Ee Schwéierpunkt ass et, de Feedback aus der Evaluatioun vun de Kanner ze notzen, fir ze kucken, ob d'Léierziler erreecht goufen, an esou de weidere Cours ze plangen (ka weidergefuer ginn oder muss eppes widderholl ginn?), ewéi och fir beschtméiglech op d'Besoinen vun all Kand anzegoen. Et kéint da festgestallt ginn, wann Hëllefstellunge gebraucht géifen, wéi z. B. a Form vun Appui, enger Remédiatioun oder d'Ënnerstëtzung vun engem Spezialist, ewéi engem Logopäd. D'Evaluatioun ass weiderhin eng Basis, fir ze kucken, ob de Socle erreecht gouf, an eng Grondlag fir d'Orientatioun. Se bitt d'Méiglechkeet, d'Kanner mateneen ze vergläichen. De Fokus léich bei dësen 'Analysen' awer net reng op de *Kanner*, mee wier zugläich eng Aart 'Auto-Evaluatioun' fir den Enseignant, deen esou geséich, ob e gutt erkläert huet. Schlussendlech wieren d'Evaluatioun an d'Dokumentatioun ronderëm (Bilan, Portfolio, Tester,...) en zentralen Ausgangspunkt fir d'Kommunikatioun mat aneren Acteuren, dorënner virop d'Elteren, déi am meeschten genannt goufen.
- Den (dokumentéierte) Feedback ronderëm d'Evaluatioun wier deemno eng zentral Basis vun der Kommunikatioun tëschent den **Elteren** an dem Léierpersonal. D'Elteren géife gewuer ginn, wou hiert Kand stéing. Sou kéinten si de Léierprozess (besser) aschätzen. Mat dësem Feedback verbonne kéint d'Léierpersonal hinne Pisten opweisen, wou a wéi si hiert d'Kand ënnerstëtze kéinten.
- Schlussendlech goufen eng Rei **weider Acteure** genannt, fir déi d'Evaluatioun an d'Dokumentatioun en Zweck kënnen hunn: All d'Personal, dat mat de Kanner schafft oder wäert schaffen (Nächsten Titulaire; Enseignanten aus dem ES; Spezialist, deen an d'Klass kënnt,...) kéint sech domadder ee Bild vum Kand maachen an hätt eng Basis, fir dorobber opbauen a sech austauschen ze kënnen. Och dës Acteure kéinten een Afloss op d'Evaluatioun hunn an d'Kand mat aschätzen.

### 4.1.2 Wien evaluéiert de Moment?

Am Atelier A goufe verschiddenst Acteure genannt, déi an d'Evaluatioun agebonne sinn oder déi eng Zort evaluativ oder bewäertend Roll am Prozess anhuele kënnen:



D'Theema 'Selbst-Evaluatioun' respektiv 'Auto-Evaluatioun' bei de Kanner war ville Participante wichteg. An engem Atelier gouf gefrot, wéi staark d'Kanner aktuell am Cours an d'Evaluatioun agebonne wieren. D'Participanten hu sech zum Groussdeel no bei 0% positionéiert (tëschent 0%-15%). Et gouf diskutéiert, ab wéini een eigentlech kéint soen, dass d'Kanner mat an d'Evaluatioun agebonne wieren. Si hu sech dono nach eng Kéier nei verdeelt an duerschnëttlech bei 30% positionéiert (tëschent 10%-50%), wann d'Kanner agebonne wieren, wann si sech äusseren, ob eng Aufgab oder een Test schwéier oder einfach war.

Och duerch d'Medie géing eng Bewäertung vun der Schoul a sengen Acteuren stattfannen. Enseignantsbashing sollt vermidde ginn. D'Medie géifen mat vermëttelen, dass 'jiddereen genau wéisst, wat am Kllassesall an an der Schoul géif lafen a wéisst, wéi et misst lafen.' Schlussendlech gouf gesot, dass d'Gesellschaft respektiv all Einzelne géing bewäerten. Soubal een e Mënsch gesäit, géif een automatesch eng éischt Aschätzung maachen. Och dat wier eng Form vu Bewäertung.

### 4.1.3 Aktuell Praxis

Nofolgend ass an theematesch sortéierten Ënnerkapiteln a Stéchpunkte festgehalten, wat an dësem Kontext vun de Participantë gesot ginn ass.

#### Forme vun Evaluatioun

Jee no Zäitpunkt fënnt eng aner Aart oder Form vun Evaluatioun statt. Déi diagnostesch Evaluatioun fënnt éischter am Ufank vun engem Cycle a Léierprozess oder bei den Épreuven (EPSTAN, EPCOM) statt. Déi zertifikativ Evaluatioun schléit sech ënner anerem am Bilan an éischter um Enn vun engem Léierprozess néier, während déi formativ Evaluatioun gréisstendeels während dem Léierprozess am Alldag stattfënnt, fir d'Évolution vum Kand ze beobachten an de Cours ggf. kënnen ze adaptéieren.

Genannte Forme vun Evaluatioun:

- Diagnostesch Evaluatioun
- Formativ Evaluatioun
- Zertifikativ Evaluatioun
- Mëndlech a schrëftlech Evaluatioun
- Selbstevaluatioun a Friemevaluatioun
- Ugekënnegt an net ugekënnegt Evaluatioun
- Zouen (z. B. Exercicer, Multiple Choice) an fräi Froestellungen (z. B. fräi Schrëftproduktiounen)

#### Dokumentatioun ronderëm d'Schoulhalen

Et gi vill verschidden Zorte vun Dokumentatioun, déi zu ënnerschiddlechen Zäitpunkter am Kader vun der Evaluatioun a vum Schoulhalen am Allgemengen (kënnen) an den Asaz kommen. Et kann ee grondsätzlech tëschent der analoger an der digitaler Dokumentatioun ënnerscheeden.

- Bilan intermédiaire
- Bilan de fin de cycle
- Portfolio
- Classeur / Dossier (recapitulatif)
- Feedbackbögen
- (Zousaz)Grillen: Grille de correction, Grille d'autoévaluation, fir d'Beobachtung,...
- Tester / Prüfungen (och digital: App 'Kahoot' als Beispill fir ee Quiztool)
- Erklärungen a Kommentarer, z. B. am Bilan an op den Tester
- Resultater vun den Épreuves standardisées an Épreuves communes
- Produktiounen op Pabeier
- Audiodateien
- PIF (Projet individualisé de formation)
- PPAA (Projet personnalisé d'apprentissage et d'accompagnement)

- PEI (Plan éducatif individualisé → Centres de compétences)
- PP (Plan engageant des ressources dépassant le cadre des leçons attribuées à la classe Appui)
- PPC (Plan de prise en charge)
- PPCI (Plan de prise en charge individualisé)
- Rapporten (Rapport scolaire,...)
- e-Bichelchen
- App 'Dimmi' (Kommunikatioun mat den Elteren)

### Evaluativ Momenter a Schaffen an der Klass

Evaluatioun hätt engersäits duerch déi verschidden zertifikativ Momenter ee punktuelle Meilensteincharakter, an anerersäits een kontinuéierleche Prozesscharakter, fir entweder op esou ee Meilenstein hinzeschaffen oder dem Kand säin individuelle Prozess ze verfollegen an net just d'Resultater ze wäertschätzen, mee och de Wee dohinner. Déi evaluativ Momenter kéinte villfältig Formen unhuelen an et kéinte verschiddenst Methoden zum Asaz kommen. Dës Villfalt fir ze evaluéieren an an der Klass ze schaffe gouf gewäertschätzt an als wichteg ervirgestrach. D'Participanten hu vill Beispiller genannt, wéi si schaffen a virginn. All d'Aussoen an dëser Hisiicht goufe gesammelt an an dësem Kapitel zesummebruecht. D'Punkte sinn theematesch sortéiert:

- Epreuves standardisées
- Epreuves communes
- Tester / Prüfungen: Wëssens- & Kompetenztester, zum Deel béides zesummen
  - > *Verschidden Deeler: Üben a Verständnis*
- Eng wöchentlech Evaluatioun, kann z. B. a Form vun Tester ëmgemat ginn / Wocheheckbléck
- Devoirs en classe / (Haus)Aufgaben: schrëftlech, mëndlech, digital
  - > *Munnech Participanten hu fonnt, dass et dat wier, wat d'Elteren an de Ministère eigentlech vun hinne verlaange géingen.*
- Produktiounen (Oral / Ecrit)
- Textverständnis/Vocabulaire
- Partizipatioun am Alldag an der Klass a bei Sortien
- Beobachtung, wat d'Kand (net) kann a wéi et sech entwéckelt
- Individuellt Léiere mat System
- Metakognitiv Momenter
- Einzelbewäertung vun all Kand, z. B. andeems een se alleng op d'Säit hëllt
- Selbststänneg Aufgabe léisen
- Gruppenaarbechten
- Recherchen
- Exposéen a (PowerPoint)Präsentatioun
- Plakater
- Storyboard
- Biller a Geschichte molen / schreiwen / virdroen



- Moldiktat
- Wimmelbilder
- Domino
- Memory
- Audioopnamen a per Video opzeechnen
- Rollespiller an Theaterstécker
- Eppes auswennege léieren, wéi ee Gedicht
- Interview
- Manipulatioun vu Material an Experimenten
- Schaffen an Ateliers
- Projetsorientéiert Schaffen a Léieren
  - > *Virun allem an de 'Niewefächer' géif éischter mat Ateliers a mat Projeten o. ä. Geschafft ginn.*
- Fächeriwwegräifend an transversaalt Schaffen
  - > *Eng Presentatioun an der Geo kéint och fir d'Däitsch als Production orale / écrite bewäert ginn.*
  - > *Verschiede genannte Methoden: Smarty; Lernstraße; s'Zäni; Exit-Ticket;...*
- Fräispieler
- Schaffe mat Apps (Kahoot, Quizlet,...)

Fir d'**Schaffen an Evaluieren am EF** hunn d'Participanten betount, dass Evaluatioun kontinuierlech an alldeelech a net just punktuell geschitt. Et misst ee permanent mëndlech a schrëftlech Produktiounen asw. kucken a net nëmmen Momentopname mat Tester maachen, well d'Kanner ee schlechten Dag kéinten hunn. Geneesou wier eng alldeelech Evaluatioun essentiell, fir ee ganzheetlech Bild vun de Kompetenzen an der Entwécklung vum Kand ze kréien. D'Beobachtung gouf hei als een zentraalt Element genannt. Den Enseignant geséich all Dag, wéi d'Kanner mat verschiddenste Kontexter an Aufgabestellungen ëmginn a schaffen: eenzel, a Gruppen, projetsorientéiert, experimentell, digital a kreativ. Et géing och Wäert op Elementer ewéi d'Aarbechtmoral, d'Matschaffen, d'Eegeninitiativ, d'Behuelen, d'Nolauschteren, den Ëmgang mam Échec, d'Kompromëssfäegkeeten an d'Frustrationstoleranz geluecht ginn. Fir déi alldeelech Beobachtunge festzehalen, gouf d'Notizbuch oft als Outil genannt. Deelweis géinge Grillen oder Rasteren genotzt ginn, déi verschidde Schoule fir méi Eenheetlechkeet explizit opgesat hätten. Grillë géifen et geneesou bei Tester, déi deels wéchentlech an deels um Enn vun enger Thematik oder nom Ofschluss vun enger Unitéit stattfanne géifen, fir ze kucken, ob d'Matière verstane gi wier an ee weiderfuere kéint. Feedback vun aneren Intervenanten, ewéi z. B. den I-EBS, hätt och Afloss.

D'**Schaffen an Evaluieren am ES** gouf ugeschnitten: Am ES hätt all Fach säin deelweis eegene Bewäertungssystem, wat an de Critères d'évaluation an de jeweilige Programmer beschriwwen gëtt a vun de Programmkommissiounen gedroe gëtt.

## Aktuell Forme vu Feedback

Evaluatioun gëtt net nëmme realiséiert an dokumentéiert, mee natierlech och u verschiddenst Acteuren kommunizéiert. Fir gewéinlech ass et den Enseignant, deen dëse Feedback matdeelt, an d’Hauptadressate sinn d’Kanner an d’Elteren. Hei drënner ass festgehalten, wéi eng Zorte vu Feedback et fir Tester an Hausaufgaben ginn, wéi d’Kanner am Alldag eng Réckmeldung kréien an a wéi enger Form generell mat den Elteren kommunizéiert gëtt.

- Studéieren an Diskutéiere vu gesammelte Produktiounen, Aufgaben, Tester, Bilanen, (Zousaz-) Grillen, Kommentarer, ...
- Benoutung: ‚Bonne note‘, Items, Prozenter, Buchstawan, Zuelen vun 1 – 6, Ukräizen vu ganz gutt bis ongenügend, ...
  - > *Et géif vill probéiert, fir eng gutt a kloer Alternativ fir d’Punkten ze fannen.*
- Smileys
- Kommentarer
  - > *Kommentarer gi vu ville Participanten als méi aussagekräfteg an individuell empfunnt. D’Kanner an d’Elteren géinge sech tendenziell gäre Kommentarer ukucken.*
- Direkte Feedback beim Schaffen an der Klass oder iwwer Teams
- Perséinlecht an individuellt Gespréich
  - > *Kanner: Direkte Feedback beim Schaffen / Ad hoc beim Pult / Bilansgespréich etc.*
  - > *Elteren: Bilansgespréich / Wann si d’Kanner bréngen oder ofhuelen / Telefon etc.*
- Feedback-Ronn mat de Kanner
  - > *Geschitt oft am Alldag, kann z. B. eng gemeinsam Reflexioun um Ufank oder Enn vum Dag sinn.*
  - > *Feedback-Würfel als ee méiglechen Outil (Würfel, wou een Deelsätz dropschreift, déi d’Kanner kompletéieren. Dëst soll hëllefen, sech selwer a Matschüler anzeschätzen).*
- Digitale Feedback
  - > *Kanner: Socrative/Quizlet/Kahoot/Learning Apps/e-Bichelchen/Teams*
  - > *Elteren: Dimmi/e-Bichelchen/E-Mail/Teams*
- Post (Elteren)
- Onbewusste Feedback duerch Gesten oder Wieder

#### 4.1.4 E Bilansgespréich

Am Presentiel-CoLab war et den Atelier C, deen de Fokus op d’Kommunikatioun mat de Kanner an den Elteren geluecht huet. Hei hunn d’Participanten versicht, ze beschreiwen, wéi si den Oflaf vun de Bilansgespréicher aktuell erliewen.

##### Preparatioun

D’Organisatioun vun de Gespréicher géing oft **Stress beim Léierpersonal** verursaachen. Déi konkret Organisatioun vun de Gespréicher géing op verschidden Aart a Weise geschéien. Zweek genannte Beispiller: ① En Doodle, wou d’Eltären eng oder méi Optiounen fir een Datum uginn; ② Eng Lëscht, déi aushängt an nom Prinzip ‘first come, first served’ funktionéiert. D’Léierpersonal wier hei ëm **Flexibilitéit** beméiht, fir den Eltere bei der Organisatioun entgéint ze kommen. Si sollten sech dofir kee Congé musse froen. Munnech Enseignanten géinge sech **preparéieren**, andeems si sech virdrun notéieren, wat am Gespréich ze schwätzen wier, si hiert Bichelchen mat hire perséinleche **Notizen** mathuele géifen oder a vereenzelte Fäll de Plan d’études prett leien hätten, fir eppes nokucken oder eng Ausso ënnermaueren ze kënnen. Eng eenzel Persoun huet gesot, dass si den Elteren de **Bilan am Viraus schéckt**, fir dass si sech dësen a Rou ukucken a sech hir Froen iwwerleeë kéinten. **Vill Kanner** wiere virum Gespréich **nervös**. Si hätten Angscht, dass hannert hirem Réck (schlecht) iwwert si geschwat géing ginn. Si géingen Onerwaartes fäerten a wieren dofir oft opgereggt. Dat géing och déi ‘staark’ Kanner betreffen, déi heinsto besuert wieren, si ‘kréichen op eemol een D’. D’Participanten hunn d’Reflexioun gemaach, dass dat bis zu engem gewësse Grad awer normal wier an et och sou munche Erwuessenen ähnlech géif goen, wann si an ee Gespréich mat hirem Supérieur ginn.

##### Oflaf

E Gespréich kéint ëm **30 Minutten** daueren a géing deelweis vun **2 Enseignanten** zesumme gefouert ginn, virun allem bei méi jonken oder neien Enseignanten. Ob d’**Kand** dobäi wier, géing ënnert anerem vun der Auerzäit ofhänken. Vill Kanner an Elteren géinge net (gutt) verstoen, wat de Bilan weist. D’Gespréicher géingen ‘dropgoen’, fir de **Bilan** an d’**Progressioun** vum Kand **verständlech ze maachen**. Oft géing bei den Elteren d’Fro opkommen, firwat eng Progressioun bei hirem Kand do wier, obwuel et laut Bilan nach op der selwechter Plaz steet. Jee no Domaine wier et ganz schwierig, den Elteren ze erklären, wéi d’Progressioun soll(t) sinn.

##### Nobereedung

Verschidden Enseignanten géingen ee **Rapport** vum Gespréich schreiwen an den Elteren dësen zoukommen loossen, fir dësen ze ergänzen an evtl. ze ënnerschreiwen. Esou kéinten engersäits d’Eltären ëmmer Saachen nokucken, an anerersäits hätten d’Enseignanten een ‘Noweis’ fir dat, wat festgehale gouf, an domadder eng Justifikatiounsgrondlag.

### 4.1.5 Aktuell Stolpersteng an Erausfuerderungen

D'Participantë goufen no de Stolpersteng gefrot, deene sech déi verschidden Acteuren stellen. Doriwwer eraus goufen ateliersiwwergräifend weider Aussoe gemaach, déi an dësem Rapport als Stolpersteng agestuift goufen. Aus dëse genannte Stolpersteng an Erausfuerderunge ginn méi oder manner direkt Implikatiounen, Wënsch a Besoine fir d'Zukunft an domadder vill Inhalt fir déi nofolgend Kapitelen ervir. Fir eng ze grouss Envergure vum Rapport ze vermeiden, ginn d'Aussoen an dësem Kapitel allgemeng gehalen a just unhand vu Stéckpunkter ouni vill Explikatiounen festgehalen. Am **Kapitel 4.2** komme vill Inhalter zeréck a ginn do nach emol méi am Detail analyséiert.

#### Aktuell Erausfuerderunge vum Kader a System

- Schoulesch Offer landeswäit net eenheetlech, variéiert vu Gemeng zu Gemeng
- Inkohärenzen an Onkloerheeten ënnerhalb vum EF
  - > Et feelt eng kloer Richtlinn, een eenheetlecht Verständnes a Virgoen (Krittären,...)
- Diskrepanzen an Inkohärenzen tëschent (dem Evaluatiounssystem) EF an ES
- Net genuch Preparatioun op den ES
  - > *De Kanner géife verschidde Kompetenzen fir de Lycée feelen, z. B. genuch Selbststännegkeet (fir ze léieren, sech ze organiséieren, ...).*
- Inkohärenzen an Onkloerheeten ënnerhalb vum ES
  - > *All Proff hätt säin eegene Bewäertungssystem.*
  - > *An der Voie de Préparation ginn et Modulen, déi ee muss packen. Prüfunge géifen hei deelweis kee Sënn maachen. Et wier schwierig, de Kanner an Elteren d'Zensuren ze erklären.*
  - > *D'Schüler am Enseignement Secondaire Général kéimen deels virun, ouni 'vill dofir maachen ze musen an den Niveau dofir ze hunn'.*
- Net genuch Transparenz a Wëssen iwwert de ganze System: Enseignanten, Elteren a Kanner
- Net genuch (qualitativen) Echange tëschent den Acteuren: An der Equipe pédagogique, tëschent den Direktiounen, tëschent EF & ES, ...
- Existéierend Evaluatiounskultur oft net förderlech
- Changegläichheet a Gerechtegkeet a Fro gestallt
  - > *All Schoul an deelweis all Enseignant géif et anescht maachen.*
- Ze vill Kanner an enger Klass, wou d'Problematiken sech heefen. D'Schéier tëschent de Kompetenzen wier oft ze grouss, et géif een de Kanner net gerecht genuch ginn.
- Déi grouss Fro: Wéi Gerechtegkeet an Inklusioun bei der Evaluatioun an enger Klass erreechen? Wéi all Kand Rechnung droen?
- Net genuch Réckhalt vum MENJE
- Virbereedung an Ënnerstëtzung vun (neien) Enseignanten net optimal
- Image vum Enseignant a vun der Evaluatioun net gutt genuch
- Surcharge un administrativen Aarbechte fir d'Léierpersonal

- ‘Plan d’études’ a ‘Programm’ wier a ville Käpp nach dat selwecht<sup>5</sup>

### Evaluatioun, Bilan a Bilansgespréich

- Net genuch Objektivitéit a Konsens tëschent dem Léierpersonal & de Schoule landeswäit, d’Evaluatioun wier ze subjektiv an eng Interpretatiounssaach, well kloer Krittären an Definitioune géife feelen
- Eng *Testeritis* säit 2009 an d’Gefor vun Iwwertesten, fir all Kompetenz fir de Bilan ofzepräiwen
- Ze grouss Mass un Dokumenter ronderëm d’Evaluatioun: Iwwerbléck geet verluer
- Inkohärenzen tëschent de verschiddenen Dokumenter, déi et ginn (Plan d’études, Bilan, Complémenten,...)
- Vill Elementer vum Bilan wieren net kloer a verständlech genuch (Soclen, Performance, Ziler, Krittären, Niveauen, Begrëffsdefinitioune, Progressioun vum Kand,...), dëst fir all d’Acteuren.
- DE Bilan hätt net genuch Méiglechkeeten, ewéi z. B. d’Optioun vun engem Réckschritt.
- Buchstaven wiere keng gutt a kloer Alternativ zu de Punkten.
  - > *Et géif vill ausprobiert, wat Verwirrung bei den Acteuren férdert (Prozenter, Items, Grillen,...).*
  - > *Geneesou wier et net eenheeltech. En A um Test wier net onbedéngt en A um Bilan.*
- Logesch Progressioun a Kompatibilitéit vu Socles an Niveaux wier net ëmmer ginn oder net kloer.
- Kompatibilitéit vu Plan d’études, Bilan a Material net ëmmer ginn
- De Bilan géif d’Kanner an ee Kader pressen, an deen vill Kanner awer net erapasse géifen.
  - > *De Bilan géif net genuch dat hierginn, wat ee bräicht, fir een (individuellt) Bild vum Kand ze ginn.*
- Komplex Evaluatioune géifen et erschwéieren, dono d’Kompetenzen ze spezifizéieren.
- D’Léierpersonal géing sech den Elteren géintiwier oft zu ‘Beweiser’ verflucht fillen, et wier vill Drock do, virun allem am C4.
- D’Ausfëlle vum Bilan wier fir den Enseignant oft mat Stress an Ängschten verbonnen.
  - > *Am Konditionel schreiwen, esou mann ewéi méiglech opschreiwen, fir sech no baussen wéineg ugräifbar ze man etc.*
- D’Bilanausfëlle wier de Moment eng penibel an zäitopwänneg Zousazaufgab, déi net wierklech deen Zweck erfëlle géif, dee se sollt hunn.
- Während der intensiver Bilanszäit riskéieren d’Kanner, ze kuerz ze kommen.
- De Sënn vum Bilansgespréich wier verfeelt.
  - > *Beim Bilansgespréich géif d’Zäit aktuell dropgoen, fir den Elteren de Bilan verständlech ze maachen an d’Progressioun vun hirem Kand ze erklären.*
- Öfters ugespaante Situatioune tëschent Léierpersonal an Elteren

De Bilan wier fir d’Elteren an d’Kanner onverständlech.

Och vill Eltere géinge Stress bei Gespréicher empfangen, e. a. well si schlecht (schoulesch) Erfarunge gemaach hätten.

5 Et gëtt uegholl, dass mat dëser Ausso gemengt ass, dass de Plan d’études net gläichsetzen ass mat engem ‘fixe’ Programm, deen ee vu vir bis hannen misst duerchhuelen (z. B. ee komplett Schoulbuch).

- Ze vill Ännerunge beim Bilan an ze kuerzer Zäit
  - > *Doduerch Verwirrung a Frustratioun beim Léierpersonal.*

## Orientatioun & Epreuven

- Onwëssen an Ängschte bei der Orientatioun an de Secondaire bei den Elteren a bei de Kanner
- Stigmatiséierung vun de Filièren am Lycée: De Classique géif nach oft als 'beschte' Wee gesinn an et géif verkannt, dass d'Filièrë verschidden Ufuerderunge stellen a verschidde Méiglechkeete bidde géifen.
- Bei der Orientatioun an den Epreuves communes géif d'Kand net ganzheetlech gekuckt ginn; den Niewefächer an den transversale Kompetenzen géif net genuch Wäert bäigemooss ginn.
- D'Epreuves communes hätten eng ze grouss Envergere, wieren net méi zäitgeméiss an hätten ze vill Gewiicht bei der Orientatioun.
- D'Epreuves communes hunn een Afloss op d'Erwaardungen an den Tester am C4, wat irritéierend wier: Am C3 sollten d'Kanner nëmmen dat schreiwen, wat si wëssen; am C4 dann esou vill wéi méiglech, well an den Epreuven Items gezielt ginn.
- D'Epreuves standardisées wiere Stress an hätte kee Mehrwäert, well d'Resultater ze spéit kéimen.
- Déi psychologesch Tester an de (fakultative) Psycholog kéimen ze spéit an hätte kee Notzen.
- D'Gespréicher iwwer d' 'Perspectives d'orientation' an de Projet ORIKA kéimen ze fréi<sup>6</sup>.

## Schoulhalen

- Et géif beim Schoulhalen an an der Evaluatioun oft net differenzéiert ginn.
- Wann differenzéiert géif ginn, wier d'Kommunikatioun an d'Interaktioun mat den Elteren a Kanner erausfuerdernd.
  - > *Differenzéiert Bewäertunge mat konstruktive Proposen géifen oft net verstanen.*
  - > *Differenzéierung kéint zu Spaanungen tëschent de Kanner féieren.*
- Wat maachen, wa keng Zäit oder keen Interessi vu Säiten vun den Elteren do ass, fir hiert Kand (méi) ze fërderen? Wann et weider Barrièren ginn, z. B. Sproochlecher Natur?
- Esouwuel déi 'schwaach' wéi och déi 'staark' Kanner géife riskéieren, op der Streck ze bleiwen (Iwwer- an Ennerfuerderung, Demotivatioun,...).
- Digital Outilen (z. B. Sclaria) wiere nach net genuch eng Plus-Value, oft éischter de Géigendeel.

6 ORIKA steet fir 'Orientatioun fir Kanner'. Et sinn dëst Aktivitéiten, déi fir Kanner aus dem Cycle 4 an engem Lycée organiséiert ginn.

## 4.2 Visioun fir d'Zukunft

Nodeems d'**Kapitel 4.1** déi aktuell Situatioun beliicht huet, riicht d'Kapitel 4.2 säi Bléck an d'Zukunft a faasst zesummen, wou d'Participanten fir d'„Evaluéieren am Fundamental“ hiwéilten.

Wéi eng Bedeitungen a wéi eng **Funktione** sollt d'**Evaluatioun** vu muer fir déi **verschidden Acteuren** hunn, wéi eng sollt se net (méi) hunn? Och de **Bilan** gëtt méi genau ënnert d'Lupp geholl an et gëtt gekuckt, wat sollt bäibehalen a wat sollt geännert oder ergänzt ginn. Dono gëtt sech mat der **Orientatioun** an dem Lien tëschent dem Enseignement fondamental an dem Enseignement secondaire befaasst. Wéi sollt d'Orientatioun vun der Zukunft sinn? Wéi eng Schnëttstellen tëschent **EF an ES** misste verdéift ginn a wéi kéint de Bildungssystem als ee Ganzt weider beieneeréckelen? D'**Kommunikatioun** tëschent deene verschiddenen Acteuren ass ee weideren zentrale Volet. Wéi de Kanner an hiren Elteren beschtméiglech eng sënnvoll a verständlech Réckmeldung zu de Kompetenzen an zur Progressioun ginn? Wéi eng Acteure sinn an iergendenger Form vum 'Evaluéieren am Fundamental' betraff oder dorunner interesséiert? Wéi sollten hei d'Interaktiounen stattfannen? Schlussendlech geet et ëm de **Kader** an ëm Propose fir Outilen a Supporten, ewéi de Plan d'études.

### 4.2.1 Ufuerderungen an Erwaardungen un d'Evaluatioun vu muer

#### Wat sollt Evaluatioun net sinn?

##### Fir d'Kand

- E Fokus just um Feeler an de Schwächen
- E Fokus just op de positiven Aspekter an de Stärkten
  - > Kanner misste léieren, mat Feeler a Kritik ëmzegoen an dorunner ze schaffen.
- Devaloriséierend an negativ fir de Selbstwäert an d'Selbstbild
  - > *Kanner sollte sech net duerch d'Evaluatioun definéieren.*
- Demotivéierend a sënnlos
  - > *Beispill: Et hätt kee Sënn, ee Kand en Test matschreiwten ze loossen, wann ee wéisst, dass et d'Kompetenzen net erreecht hätt oder wou déi sproochlech a sozial Hürden et schwéier maachen, de Kompetenzniveau richteg ze erfaassen.*
- Perspektivlos
  - > *Evaluatioun sollt de Kanner hir Zukunft férdere a si sech net fille loossen, ewéi wa si keng Perspektiven a keng gutt Zukunft hätten.*
- Konkurrenz a Verglach<sup>7</sup>
  - > *Evaluatioun sollt prinzipiell (och) individuell an differenziert sinn. De Fokus sollt net ze vill op enger Hierarchie tëschent de Schüler oder enger Ranglëscht leien.*

7 Wärend et ville Participanten wichteg war, dass Evaluatioun net (ze staark) zum Zweck vu Konkurrenz a Verglach genotzt sollt ginn, well dëst negativ fir d'Motivatioun an d'Selbstwäertgefill vum Kand kéint sinn, gouf vereenzelt ugemierkt, dass een an der Welt nunmol verglach géif ginn an ee keng Scheinwelt sollt virgaulen.



- Ze vill Drock, Stress an Angscht
  - > *Drock kéim vu verschidde Acteuren: Vum Enseignant, vum Kand selwer, vun den Elteren („Wanns du elo net oppass, kriss du een D am Test.“)*
- Basis fir eng Bestrofung, z. B. vu Säiten vun den Elteren
- (E Gefill vun) Stagnatioun, Regressioun, Iwwerforderung oder Ennerforderung
  - > *Méi 'schwaach' Kanner geséiche kee Fortschrëtt, wat immens demotivéierend kéint sinn.*
  - > *Och méi 'staark' Kanner sollten net op der Streck bleiwen.*
- Definitiv a wäertend
  - > *E Kand sollt net opgrond vun z.B. enger 1-2 Joer laanger 'schlechter' Phas 'ofgestempelt' ginn.*

### **Fir d'Léierpersonal**

- Subjektiv an eng Interpretatioun vum eenzelnen Enseignant
- Eng permanent Analyse
  - > *D'Léierpersonal wéilt d'Kanner méi erliewen a net permanent dokumentéieren, analyséieren a bewäerten (mussen).*
- Eng (reng) Sammlung vu Beweiser fir de Fall vun enger Argumentatioun an en Zwang fir Beweiser géintwärtig vun Elteren an Direktiounen
- Den (eenezegen) Indikator fir d'Unterrichtsqualitéit
  - > *Während éfters gesot gouf, dass d'Léierpersonal mat Hëllef vun der Evaluatioun och eng Zort Auto-Evaluatioun mécht („Hunn ech et gutt erkläert?“), esou gouf gläichzäiteg gesot, dass d'Unterrichtsqualitéit an d'Evaluatioun trotzdeem zwou verschidde Saache wieren.*

### **Fir all (aner) Acteuren / Allgemeng**

- Ontransparent, onverständlech an onkloer
- Inkohärent
- Realitéitsfern a 'falsch'
  - > *'Falsch' Evaluatiounen, déi net der Realitéit entsprechen, kéinten zustan kommen. Dat wann z.B. kee gudden Kontakt mam Kand do wier oder d'Eltere wéineg kooperativ wieren.*
  - > *D'Tester kéinten ze schwéier, ze grouss oder ze oft sinn; et géife 'schlecht' Tester ginn (well kee konstruktive Feedback dobäi o.ä.).*
  - > *Resultater an Evaluatioun kéinte schlecht kommunizéiert ginn a falsch opgeholl ginn.*
- Ze komplex
  - > *Komplex Evaluatioun (ze vill Detail,...) géif et erschwéieren, d'Kompetenzen ze spezifizéieren.*
- Ze zäitopwändig
  - > *Beispiller: Et bestéing d'Gefor vum 'Iwwertesten'; den administrativen Opwand wier ze héich (Muss Evaluatioun ëmmer dokumentéiert ginn?); D'Bilanzzeit wier immens zäitintensiv,...*
- Just Prüfungen an Tester
  - > *Net alles misst (am Detail) getest ginn / duerch en Test evaluéiert ginn.*
- Reng resultatsorientéiert
- Ouni konstruktive Feedback an ouni Erklärungen

- E Selbstzweck oder de l'art pour l'art
  - > *Evaluatioun misst Sënn maachen, e win-win sinn (Input vs. Output). Et misst net ëmmer alles (esou am Detail) evaluéiert ginn. Et wier och net ëmmer d'Matière dofir do.*
- Ofschléissend an ouni Konsequenz
  - > *Evaluatiounsresultater dierften net als Ofschluss gesi ginn. Et misst domadder geschafft an eppes dorausser gezu ginn, ee Suivi gemaach ginn.*
  - > *Net mat Lacunne virugoen, dat géif nëmmen zu méi Lacunne féieren.*
- En Tool fir d'Verännere vum Schoulhalen
  - > *D'Schoulhalen géing een net duerch eng Verännerung vun der Evaluatioun änneren.*

### Wat sollt Evaluatioun sinn?

Vill Elementer, déi am **Kapitel 4.1.1** bei den aktuelle Funktiounen vun Evaluatioun genannt goufen, fanne sech hei erëm. Et kommen nei Funktiounen dobäi, déi d'Evaluatioun bis elo nach net (genuch) hätt.

#### **Fir d'Kand**

- E kloren, konstruktiven an individuelle Feedback, deen (d'Plange fir) de Léierprozess an d'Weiderentwécklung fërdert
  - > *Kloer Piste ginn an weisen, wéi d'Kand sech verbessere kann. D'Kand misst sai Fortschrëtt / seng Stagnatioun verstoen a léieren, sech selwer anzeschätzen. Dozou kéint gehéieren, dass et wéisst, wéi et par Rapport zu Schüler am Cycle do stéing. Dës gouf allerdéings kontrovers diskutéiert, well sech Verglach a Konkurrenz och negativ op d'Kand auswierke kéinten.*
- Verständlech an novollzéibar
  - > *Erklären: Wat ass Evaluatioun? Wat ass eng gutt an eng schlecht Evaluatioun?*
  - > *D'Kand misst seng Bewäertung, seng Resultater an dorobber baséierend Moosnamen novollzéie kënnen a wëssen, wat wéini vum him gefuerdert ass.*
- Direkt an zäitno
  - > *De Feedback zur Evaluatioun sollt entweder direkt (mëndlech) oder zäitno kommen.*
- Perséinlech
  - > *Dem Kand perséinlech Kommentarer dobäi schreiwen.*
  - > *En erklärenden Text géif méi differenzéieren ewéi eng Grille.*
- Passend zum Kand senger Entwécklung a senge Kompetenzen
  - > *Un deene wichtigste Kompetenz misst esou laang geschafft ginn, bis dës ‚acquis‘ sinn & Lacunnen onbedéngt opgeschafft ginn, éier d'Schüler viruginn.*
  - > *Aarten & Schwéierpunkter vun Evaluatioun wiere momentofhängeg / progresséieren.*
- Eng Méiglechkeet, fir ze differenzéieren
  - > *Ggf. zu ënnerschiddlechen Zäitpunkten den Test schreiwen, wann d'Kand prett ass.*
  - > *Ggf. verschidden Testversiounen asetzen (Version allégée / Version Cycle / Version avancé)*
  - > *Oppe Froen: Wou genau leien d'Limite vun Differenzéierung? (Personal, Budget, Zäit,...) Wéi vill a wéini differenzéieren? Wéini gëtt et onfair oder esouguer negativ fir d'Kand, well et fir si schwéier verständlech wier an et zu Ausgrenzung an der Klass féiere kéint?*

- Eng Analyse vun de Stärkten, Schwächten a Fäegkeete vum Kand (Wat kann et, wat net?)
- E Valoriséiere vun de Stärkten an en Opweise vun de Schwächten
  - > *Et misst een op d'Schwächte kucken, fir Hëllefstellung kënnen unzebidden an dës ze verbesseren, mee d'Kand sollt seng Stärkte kennen an dorobber opbauen kënnen.*
- Ganzheetlech
  - > *E. a. missten d'Niewefächer an der alldéeglecher Evaluatioun, an den Épreuven an an der Orientatioun méi Gewicht hunn, fir d'Kand a senger Ganzheetlechkeet ze valoriséieren.*
- Eng Unerkennung an en Erfollegserliefnes
  - > *Kanner sollte valoriséiert ginn, wann si eppes gutt gemaach oder sech verbessert hunn. Effort sollt belount ginn. D'Kanner géingen dat och froen a weise wëllen, wat si gutt kënnen. Dat géif motivéierend wirken.<sup>8</sup>*
- (Intrinsesch) motivéierend, fir ze léieren an Efforten ze maachen
  - > *Kanner sollten net just fir den Test léieren, mee och während den normale Schouldeeg motivéiert sinn, ze léieren an Efforten ze maachen.*
- Eng Grondlag, fir bäizeléieren
  - > *Z. B. mat Hëllef vun der Evaluatioun an der Widderhuelung d'Basis festegen.*
- Eng Berouegung
  - > *Dem Kand weisen, wat et scho kann oder wat et bäigeléiert huet, och wann et dat net mengt.*
  - > *Dem Kand weisen, dass et net eleng ass op sengem Léierwee, mee dass et gehollef kritt.*
- Ee Wegweiser an eng Ënnerstëtzung
  - > *Intrinsesch Motivation wier gutt, mee Kanner bräichten oft nach ee ‚Kapitän‘ oder een Unhaltspunkt, deen hinne géif weisen, wou et higeet oder higoe kéint.*
- Reell
  - > *Kanner misste regelméisseg a Situatiounen gesat ginn, déi si an hirem (spéideren) Liewen wäerte begéinen oder si dorobber virbereeden.*
- Eng Virbereedung op d'Zukunft an op d'Liewen
  - > *Fir de Lycée, fir de Beruff, fir dat spéidert Liewen*
  - > *Mat Hëllef vun den Evaluatiounsresultater déi zukünfteg schoulesch an ausserschoulesch Carrière a Méiglechkeeten veranschaulichen.*
  - > *Léieren ze léieren, léieren, mat Erfolleg, Mësserfolleg a Stresssituatiounen ëmzegoen, Néierlage verschaffen ouni d'Motivatioun ze verléieren (et ass net schlëmm, wann een eppes net direkt kann oder eppes net beim éischte Versuch klappt), Stärkten a Schwächten erkennen, sech selwer aschätze kënnen,...*

8 Een Aarbechtsgrupp am Online-CoLab huet sech d'Fro gestallt, ob d'Kanner konditionéiert géifen, fir no dëser Form vun Unerkennung ze froen. Wann jo, wien hätt se konditionéiert?

### **Fir d'Léierpersonal**

- Eng Diagnose an e Feedback, wou ee Kand oder eng Klass a punkto Kompetenzen, Wëssen, Stärkten a Schwächen steet (am Ufank vs. zum Schluss vum Joer, Cycle,...)
  - > *E Suivi misst cycle- a schouliwwergräifend funktionéieren, an den Enseignant misst scho vum Titulaire virun Informatiounen an Dokumentatiounen iwwert d'Klass an d'Kand kréien. Dëst gëllt och beim Passage an den ES.*
- E Feedback iwwert d'Progressioun vum Kand, och iwwer Cyclen a Schoulen ewech
- Eng Méiglechkeet, fir all Kand (differenziéiert) ze fërderen an op seng Besoinen anzegoen
  - > *Progrèsen an Defiziter kloer am Bléck hale kënnen, fir dorobber anzegoen, ze widderhuelen, Remediationen ze proposéieren, Appui ze organiséieren, Mesuren ze huelen, wéi Logopädie.*
  - > *Och mat Struktur a klere Krittäre wier et méiglech, ze differenzéieren.*
- E Steierelement fir de Cours
  - > *Sinn d'Léierziler erreecht, kann ee weiderfueren oder misst een eppes widderhuelen?*
- Eng Art vun Selbstevaluatioun
  - > *Huet een et als Enseignant gutt a verständlech erkläert?*
- Eng Basis fir ‚Ursachenforschung‘
  - > *Resultater auswäerten: Wat mécht, dass X Schüler ‚just‘ een C am Test kritt hunn, mee den Test vum Enseignant awer als méi einfach agestuft ginn ass?*
- Eng Grondlag am Kader vun engem Prolongement de cycle
- Eng Grondlag a Virbereedung fir d'Orientatioun(sprozedur), fir d'Kanner beschtméiglech fir hir Zukunft ze leeden
- Eng Kommunikatiounsgrondlag, fir sech mat aneren Acteuren auszetauschen (Kanner, Elteren, Enseignanten, Intervenanten,...)
- Eng Ofsecherung
  - > *D'Participantë wéilten am Generellen net, dass Evaluéieren sech ufille géif, wéi ‚Beweiser sammeln‘ an Angscht virun enger Argumentatioun mat den Elteren oder Direktiounen ze hunn. D'Evaluatioun an hir Dokumentatioun sollt dem Léierpersonal awer ee Gefill vu Sécherheet vermëttelen, hir Entscheedunge stëtzen an hinnen de Réck stäipen.*

### **Fir d'Elteren**

- Eng reegelméisseg, verständlech an transparent Informatioun, wou hiert Kand aktuell steet, wou seng Stärkten a Schwächen sinn a wéi seng Progressioun ass
  - > *Wichtig wier, dass d'Elteren net nëmme gewisen kréichen, wat hiert Kand net kann.*
  - > *Sproochlech Barrière goufen thematiséiert, deem misst een entgéintwierken.*
  - > *D'Informatioun dierft net ze vill an net ze komplizéiert (duergestallt) sinn.*
- (Méi) selbsterklärend
  - > *Z. B. sollten d'Elteren de Bilan och ouni Erklärung vum Enseignant verstoe kënnen.*
- Fërderlech fir hir Participatioun an hiert Engagement
  - > *D'Eltere sollte Weeër gewise kréien, fir hiert Kand ze ënnerstëtzen a mat him ze léieren.*
  - > *D'Eltere sollte gesinn, wann si dem Kand hëllef konnten → Lernfortschritte siichtbar maachen*

- (Méi) novollzéibar
  - > D'Evaluatioun u sech an d'Evaluatiounsmoossnamen → Verstoen, firwat d'Resultater esou ausgefall sinn, firwat a wéi den Enseignant säi Cours upasst, firwat Appui ugeroden gëtt, firwat eng bestëmmten Orientatiounsaschätzung gemaach gëtt asw.

### **Fir all (aner) Acteuren / Allgemeng**

- Verständlech, transparent a kloer
  - > Evaluatiounsreegelen a -resultater kloer an transparent fir all d'Acteuren duerstellen → Wéi entstinn d'Resultater? No wat gëtt gekuckt?
  - > Grondsätzlech Fro: „Op wat ass d'Nott bezunn, déi ee Kand kritt?“ → Individuell op d'Kand bezunn (Léierprogrès an Engagement) vs. op de Plan d'études bezunn vs. op eng sozial Norm / de Leeschungsstand par rapport zu der Klass bezunn.
- (National) kohärent tëschent den Enseignanten, de Schoulen & dem EF an ES
- (Méi) objektiv<sup>9</sup>
- Aldeeglech a reegelméisseg
  - > Evaluatioun sollt net nëmmen zu Testmomenter geschéien, mee all Dag duerch Beobachtungen, Aufgaben, Produktiounen etc., fir ee méiglechst ganzheetleche Bléck op d'Kand ze kréien a fir dass et och net vun der Dagesform vum Kand ofhänkt.
  - > Fir kënne mat Zäiten an ugepasst op d'Besoinen ze reagéieren (z. B. mat punktuellen Appui, Mesuren ewéi Logopädie,...), awer och fir ze kucken, wou d'Kand nach ka gefërdert ginn, dem Kand an den Eltere regelméisseg matzedeelen, wéi de Stand ass etc.
- Sënnhaft
  - > Firwat evaluéiere mir? → Fir ze léieren, fir d'Zukunft (net fir d'Tester)
  - > Evaluatioun sollt ëmmer engem (sënnvollen) Zweck déngen a net de l'art pour l'art sinn.
  - > Wa Kompetenzen nach net erreecht sinn oder et Hürde ginn, fir d'Kompetenzen ze erfaassen (z. B. bei enger sproochlecher Barrière) géif Evaluatioun net onbedéngt Sënn maachen a kéint esouguer een negativen Impakt op d'Kand hunn.
  - > D'Léierpersonal kéint d'Kanner gutt aschätzen a bräicht net fir alles een Test ze maachen.
- Zilorientéiert
  - > Mathëllef vun der Evaluatioun soll een e gemeinsam Zil erreeche kënnen.
  - > Den Evaluatiounsresultater misst Rechnung gedroen an ee Suivi gemaach ginn.
- Ofhängeg vum Moment am Prozess an dem Zil
  - > Jee no Zäitpunkt an Zil géif eng aner Aart vun Evaluatioun Sënn maachen → diagnostesch (Epreuven,...), formativ, zertifikativ Basis fir Orientatioun, Prolongement de cycle,...
- Progressiv an evolutiv<sup>10</sup>
  - > D'Aarten, Schwéierpunkter & Ufuerderunge vun der Evaluatioun verännere sech mat de Cyclen a mat der Entwécklung vum Kand.

9 D'Participanten hu sech ganz kloer méi Objektivitéit an der Evaluatioun gewënscht. Si hunn awer betount, dass d'Evaluatioun ni ganz objektiv kéint sinn, well se natierlecherweis ëmmer duerch perséinlech Erfarungen, Noise, de Kontext asw. verzerrt géif. Dat wier och de Fall, wann een Notte géif ginn. Eng eenzeg perfekt Evaluatioun fir all Kand, Léierpersoun an Elteren géif et net ginn.

10 Et ass net kloer aus den Aussoen ervirgaangen, ob dës aktuell beschriwwen Evolution vun den Aarten a Schwéierpunkten vun der Evaluatioun (ëmmer) als positiv gewäert géif. D'Beschreibung ass awer ee spannenden Indikator dofir, dass Evaluatioun net zu all Moment genau d'selwecht misst oder sollt sinn, an dës lwwerleeung an zukünfteg Diskussiounen mat erafléisse kéint.

- > Fir den C1 wier et positiv, dass net ze vill evaluéiert gëtt, well d'Kand nach net esou wäit wier an et verstoe géif. Et gi vill Notize geholl, de Portfolio vill genotzt, den Éveil aux langues ass wichtig. De Fokus läit op der individueller Entwécklung vum Kand.
- > Am C2.1 bräichten d'Kanner fir d'éischt Zäit, sech un dee groussen Ëmschwung vun C1 op C2 an déi verännert Fuerderungen ze gewinnen.
- > Dofir sollt een réischt am C2.2 mat Tester ufänken. Da géingen d'Kanner no a no léieren, mat Drocksi-tuatiounen ëmzegoen. Et gëtt net méi just déi individuell Entwécklung gekuckt, mee méi normativ op eng Richtlinn (de Plan d'études, par Rapport zur Klass, ...).
- > Am C4 stéing dann d'Preparatioun op d'Epreuven an de System am ES am Raum.
- > Am ES wier d'Evaluatioun villfach méi op d'Prüfunge ‚limitéiert‘, well just géif gëllen, wat op der Prüfung stéing an do ofgeprüft géif. Et geet een deemno aktuell éischer fort vun enger aldeeglecher formati-ver Evaluatioun hin zu enger méi punktueller summativer Evaluatioun.
- Ofwiesslungsräich
  - > Evaluatiounsforme kéinten a sollten variéiert ginn (Spiller, schrëftlech, mëndlech,...).
- Kompetenzorientéiert
- Prozessorientéiert
- (Och) projektorientéiert
- Éierlech a realistesch
  - > Net nëmmen déi negativ Punkten, mee och Stärkten a wat gutt ass kucken – mee awer gläichzäiteg net nëmmen dat Positivt betounen, well d'Kanner léiere missten, mat Feeler ëmzegoen, dorunner ze schaffen an ee realistesch Selbstbild ze entwéckelen.
- Eng (neutral) Dokumentatioun an Tracé vum Léierprozess a vun der Weiderentwécklung vum Kand (Évolutioun, Progressioun)
  - > Fir all d'Acteuren, Fondamental a Secondaire
  - > Fir dës Evolutioun kënnen feststellen, bräicht et eng kontinuéierlech Evaluatioun.
- Responsabiliséierend
  - > Evaluativ Momenter kéinte Kanner & Eltere responsabiliséieren a Fortschrëtter fërderen.
  - > Deen, deen de Wäert vun der Bewäertung festleet, hätt eng grouss Machtpositioun a vill Verantwortung a misst sech deem bewusst sinn.
- Eng Austauschgrondlag an e Koordinatiounsoutil mat aneren Enseignanten a weideren Acteu-ren ewéi den I-EBS
- En Iwwergangs- an Iwwergabetool
  - > Bei der Transitioun tëschent de Schoulen, de Cyclen oder vum EF an den ES géing dës Feedback dem Léierpersonal hëllefen, ze wëssen, wou d'Kand stéing.

## 4.2.2 Den zukünftege Bilan

De Bilan war een zentralen Aspekt an den Diskussiounen ronderëm d'„Evaluéieren am Fondamental“. Ee vun den véier Atelieren am Presentiel-CoLab huet sech explizit mam Bilan beschäftegt. Och an deenen aneren Atelieren an am Online-CoLab ass de Bilan kontinuierlech als Thema opkomm. Wéinst de villen Aussoen hält d'Rubrik vum Bilan dofir vill Raum am Rapport an.

### Wat sollen d'Zil an de Notze vun engem (zukünftegen) Bilan sinn?

Während et a **Kapitel 4.2.1** dorëms gong, wat Evaluatioun am Allgemenge sollt sinn, goufen och Aussoen explizit zum Bilan gemaach. Dëst haaptsächlech an deem Atelier, dee sech thematesch ronderëm dëse gedréint huet. De Bilan sollt sinn:

- E verständleche Feedback an Usporn fir d'Kand
- En Outil, an deem déi verschidde Kanner erapassen a net mussen 'eragepresst' ginn
- En Outil fir eng landeswäit objektiv an domadder eenheetlech a gerecht Bewäertung
- En Outil, deem d'Léierprogressioun vum Kand duerstellt a fir (momenterweis) zertifikativ Aussoen ze maachen
- En ënnerstëtzen Outil fir d'Orientatioun an den ES
- En Outil, dee praktesch a verständlech ass fir jiddereen (net zäitopwänneg a keng onnëtz Zousazaufgab)
- En transparenten a verständlechen Informatiounsmedium fir d'Elteren, dee keng (zousätzlech) Erklärung vum Léierpersonal brauch
- Och en informatiouneschen Outil, dee modernsten Standarden entsprécht a netzerfrëndlech ass

### Wat ass gutt a sollt bäibehale ginn?

D'Participanten hunn éischter wéineg doriwwer diskutéiert oder zur Sprooch bruecht, wat um aktuelle Bilan gutt wier a bäibehale sollt ginn. Déi nofolgend Aussoen entstamen dem Atelier vum Presentiel-CoLab, dee sech explizit mam Thema 'Bilan' beschäftegt huet.





D'Kompetenzorientéierung am Fondamental gouf vun de Participanten net a Fro gestallt. Dës géing ee méi nuancéierte Bléck op d'Kand erlaben. Och d'Domains d'apprentissages kéinte bäibehale ginn an den Opbau an der Mathe, wat de Bilan betrëfft, gouf generell positiv gesinn. D'Méiglechkeet fir Remarken an Observatiounen ze verfaassen, sollt et weiderhin ginn an d'Erklärungen zu de Fachbegrëffer misste bleiwen. Allerdéngs wënscht ee sech hei nach méi Kloeerheet. Eng Diskussiounskultur ronderëm de Bilan wier grondsätzlech ze fërderen a sollt och dann erhale bleiwen, wann de Bilan méi kloer a praktikabel wier.

Grondsätzlech war et ville Participanten een Uleies, dass et zukünfteg ee méi 'definitive' Bilan sollt ginn, also ee Bilan, dee net all puer Joer geännert, mee méi laang 'bäibehale' gëtt.

### Wat misst am Bilan a fir de Bilan weider ausgebaut oder iwwerschaaft ginn?

Nofolgend ginn déi Elementer opgezielt, déi den aktuelle Bilan schonn an enger gewëssener Form hätt an déi weider ausgebaut oder iwwerschaaft sollte ginn. Opgrond vun de villen Detailer, déi genannt goufen, gëtt hei op eng (thematesch) Opzielung unhand vu Stéckpunkter zrëckgegraff. Och Einzelproposen goufe mat opgeholl.

- E Bilan, dee net esou vill Gewicht op dat 'Feelerhaft' leet
- Verständlechkeet vum Plan d'études a vum Bilan fir all d'Acteuren
  - > Ganz aneren Opbau vum Bilan denkbar, z. B. Casen.
  - > Bilan kéint mat deem vun der ACCU verglach ginn, dee méi kloer a verständlech opgebaut wier a méi aussoe géing.
  - > Bilans intermédiaires géinge wéineg iwwer d'Kand aussoen.
- Kloeerheet beim PPCI an PPAA fir d'Ausfëlle vum Bilan
  - > Definitioun a Sënn vum PPCI verdäitlechen.
  - > PPCI an PPAA méi an de Bilan integréieren.
  - > Onkloeerheetn beim Ausfëlle vum Bilan am Fall vun engem PPAA.
- D'Buchstaven am Bilan: A, B, C, D
  - > Déi missten iwwerducht an duerch eppes ersat ginn, wat fir all d'Acteure méi kloer wier. En A heescht net fir jddereen an iwwerall dat selwecht (z. B. Performance vs. Compétence).
  - > De Moment géif vill mat Punkten gerechent an dat an e Buchstaf ëmgewandelt ginn, well d'Handhabung an Interpretatioun vun de Buchstaven net kloer festgeluecht wier. E mathe-matesche Wäert wier och fir d'Eltere méi einfach ze verstoen.
  - > Et kéint ee ganz ouni Punkten évaluéieren, andeems een unhand vun den Descripteuren a Kompetenzen astuufft.
  - > Virun allem en C oder D am Bilan missten argumentéiert ginn. Just Buchstaven ouni erklärend Kommentarer wiere schwierig (cf. PIF, wou ee Kommentarer schreiwe muss).
  - > D'Kanner missten am C4 op de (Punkte-)System vum Lycée virbereet ginn.
  - > Bedenkenswäert wier d'Kohärenz zur Evaluatioun am Lycée & aneren Beräicher ewéi der non-formaler Bildung an der Musékschoul.
- Transparenz vun de Léierziler fir d'Kanner an d'Elteren

- Méi Auto-Evaluatiounen vun de Kanner maachen an zouloossen, fir hiert Verständnes vun de Léierziler ze förderen
- Kloerheet an Einfachheet vum Bilan a vun der 'Grille d'évaluatioun' fir d'Elteren
  - > Z.B. d'Veständnis vun A, B, C, D & der Progressioun vum Kand.
- Kloerheet an Duerstellung vun der Progressioun vum Kand fir all d'Acteuren
  - > Z.B. d'Kompetenze fir déi zwee Joër vum Cycle getrennt erfaassen, fir dass de Fortschrëtt besser sichtbar gëtt.
- Logesch a kohärent Progressioun vun de Kompetenzstufe vum C1 bis C4
  - > Z.B. global Kompetenz besser op d'Trimesteren opdeelen.
- Méi Sous-Compétences
  - > Méi a Sous-Compétences ënnerdeelen an dës eenzel bewäerten, fir dass ee besser gesäit, wou d'Schwierigkeete leien a wourunner geschafft misst ginn. Beispill Production écrite: Kreativitéit, Rechtschreiwung, Interpunktioun,...
  - > Fir all Ënnerpunkt am Plan d'études ee Kräiz kënnen setzen.
- Vertikal Kohärenz a Suite duerch de ganze Fundamental vum C1-C4
- Kohärenz vun der Evaluatioun tëschent Haapt- a Niewefächer & ënnerhalb vun de Niewefächer
  - > Ënnerschiddlech Evaluatioun vun Haapt- a Niewefächer, wat een ënnerschiddleche Wäert gëtt. Dëst géing d'Kand net a senger Ganzheetlechkeet valoriséieren.
  - > Beispill fir d'Inkohärenz an de Niewefächer: Am Éveil aux sciences ginn d'Kanner just mat A, B, C, D bewäert – mee um Enn vum Cycle muss een awer e Socle ausfüllen. Dëst wier och fir d'Eltere schwierig nozevollzéien.
- Definitioun a Kloerheet vu 'Performance' fir all d'Acteuren (Léierpersonal, Elteren, Kanner)
  - > Wat genau ass eng 'Performance'? D'Matschaffen, d'Uwendung vun de Kompetenzen an der Testsi-tuatioun, déi laangfristeg Verankerung vun de Kompetenzen,...
  - > Wéi genau **ënnerscheede sech 'Performance' a 'Compétence'?**
- Definitioun a Kloerheet vu 'Compétence' fir all d'Acteuren (Léierpersonal, Elteren, Kanner)
  - > Richteg Äntwerten zielen an enger Aufgab, fir Kompetenzen ze ginn. Wéi vill misst een richteg hunn, fir een 'acquis' ze ginn?
- Aussokraaft an Definitioun vun de Kompetenzen
- Objektiv Aschätzung vun de Compétences transversales<sup>11</sup>
- Sozialkompetenzen a Selbststännegkeet missten u Wichtigkeet gewannen
- Niveaux de compétences, mat konkreten a kloren Beispiller
- Usiicht, dass een no 2 Trimesteren misst weidergoen am Niveau<sup>12</sup>
  - > Aktuell kurséiert villfach d'Usiicht, dass d'Kand de Moment just 2 Trimesteren op deem selwechten Niveau dierft sinn an et dono misst weidergoen, och wann et net evoluéiert huet.

11 Ausso vun engem Grupp: Et wier wichtig, d'Verhalen an d'Behuelen asw. ze kucken, mee et sollt kloer vun anere Beräicher a Kompetenzen getrennt ginn a net zu enger Vermëschung kommen.

12 Remark: Dëst Virgoen ass esou net am legale Kader verankert. Aus Gespréicher huet sech erauskristalliséiert, dass dëst awer villfach esou um Terrain erzielt resp. gelieft géif ginn.

- Definitioun vu verschiddene Soclen, well se net logesch oder kloer wieren
  - > *An der Mathe wieren a ville Beräicher Saachen uginn, déi d'Kand nach guer net gesinn hätt, wouwéinst och ee staarke Schüler de Socle net dierft kréien, bis dat Theema behandelt gouf.*
  - > *Wat genau ass den 'Niveau d'acquisition 1' beim nächste Socle? Bei enger logescher Progression misst dem 'Niveau en voie d'acquisition' vum Cycle 3 dem 'Niveau avancé' vum C2 entsprechen, den 'Niveau en voie d'acquisition' vum C3 dem Socle vum C4 etc., mee d'Participantë ware sech net sécher, ob dat (ëmmer) esou wier.*
  - > *De Niveausënnerscheed vum Socle C2 op de Socle C3 wier ze grouss.*
- Méi individuell
  - > *E Bilan, deen e méi individuellt Bild vun de Kanner hiergëtt an se net esou an ee Kader presst, an deen net all Kand passe géif z.B. d'Kompetenze méi ennerdeelen, PPCI integréieren,...*
- Méi Këschte fir de Socle, fir besser ze differenzéieren an d'Kanner ze motivéieren
  - > *Z. B. 1 pro Trimester. Dee Moment kann een um Trimestereng keng Këscht eropgoen, och wann d'Kand gutt ass, well soss ass et nom éischte Joer direkt um Socle. Et wier awer eng Motivatioun fir d'Kanner, wann si weiderginn an och d'Enseignantë wéilten hei méi Méiglechkeeten hunn.*
- Méi kloer a méi Descripteuren, mee net sou vill ewéi an der éischer Bilans-Versioun virun 2016
- Méi Struktur an eng méi kloer Upak fir den C1, fir méi genau an transparent evaluéieren ze kënnen, z. B. méi Descripteuren
- Méi genau ausféieren, wat alles kann enner 'Observations' festgehale ginn
- Méi eenheetlech Bilanen an Tester: En A um Test ass net onbedéngt en A um Bilan
- Musek, Molen a Bastelen am Bilan vuneneen trennen (Ausso fir C2)
  - > *D'Kanner hu jee no genanntem Beräich aner Fäegkeeten a progresséieren anescht, dat wier net gutt an enger eenzeger Applicatioun ze handhaben.*
- Wann d'Kand Grammatik a Regelwëssen beherrscht, sollt dat e Stellwäert hunn. An der Liesaart vum Bilan schéngt dëst manner wichteg. An enger Kompetenzlogik sollten awer och d'Kenntnisser a Fäegkeeten an deem Beräich vun der Sproochkompetenz valoriséiert ginn.
- Kompatibilitéit vu Plan d'études, Bilan a Material
- Portfolio weider denken
  - > *De Portfolio misst obligatoresch sinn.*
  - > *Et gouf kloer differenziert tëschent engem Portfolio fir den Enseignant an engem fir d'Kanner.*
  - > *De Portfolio misst eng Illustratioun vum Bilan a fir d'Gespréich sinn.*
- Zäitopwand a Praktikabilitéit vum Bilan a senger informatescher Ëmsetzung
  - > *Iwwerschafe vu Scolaria fir d'Bilanen auszufüllen. De Moment kann een z. B. net zeréckgoen am Dokument, sou dass d'Enseignanten fir d'éischt alles op der Hand ausfüllen.*
  - > *Dem Enseignant virgefäerdeg Sätz un d'Hand ginn, fir Zäit ze spueren an ze guidéieren.*
  - > *De Bilan de fin de cycle automatesch duerch d'Bilans intermédiaires ausfëlle loossen.*
- Ofstänn tëschent de Bilans intermédiaires wieren ze kuerz
- Manner Drock beim Ausfëlle vum Bilan fir d'Léierpersonal
  - > *De Moment géing vill am Conditionnel formuléiert an esou mann ewéi méiglech geschriwwen ginn, fir sech no baussen manner ugräifbar ze maachen.*

- Vermëttlung vun der Fachsprooch
  - > *Fir de Bilan auszufüllen an Diskussiounen ze ënnerstëtzen, bräicht d'Léierpersonal méi Festegkeet an der Fachsprooch an an den Terminologien, virun allem nei Enseignanten.*
- Wäertschätzung géintwuer vum Enseignant als Expert op sengem Gebitt
  - > *De Bilan wier en 'Avis professionnel' vum Enseignant par rapport zum Kand.*

### Wat feelt am Bilan a fir de Bilan?

Niewent den Elementer, déi iwwerschafft sollte ginn, sinn d'Participanten dorobber agaangen, wat ronderëm de Bilan nach feelt. Et gouf eng thematesch Opzielung unhand vun Stéchpunkte virgeholl. Och Eenzelproposé goufe mat opgeholl.

- Kohärenz a kohärent Verständnes
  - > *Méi eenheetlech, fir de Kanner géintwuer méi gerecht ze sinn.*
  - > *Méi Kohärenz téschent Bilan, Plan d'études an allen Dokumenter.*
  - > *Eenheetlech a schlëssecht Verständnes vu 'Compétence' a 'Performance'.*
  - > *Kohärenz beim Symbolgebrauch: Symboler am Bilan (Balken,...) heeschen deemno wéi eppes anescht oder ginn anescht genotzt.*
- Eng gutt a kloer Alternativ zu de Punkten
- Eng Richtlinn an eng Norm fir Objektivitéit a Kloerheet ze fërderen
  - > *Kloer Échelle, Krittären, Léierziler, Definitiounen, Consignes, Rolleverdeelungen,...*
  - > *Déi summativ Evaluatioun um Ofschluss vun engem Léierprozess misst kloer Richtlinnen hunn, fir datt et keng Ënnerscheeder téschent de verschiddenen Schoulen an Titulaire ginn.*
  - > *D'Épreuvë wieren an deem Sënn positiv, dass hei landeswäit no de selwechte Krittären evaluéiert gëtt an et domadder eng Eenheetlechkeet a Stëmmegkeet téschent de Schoulen géif ginn.*
  - > *Et kéint een e Mëttelwäert ausschaffen par rapport zu deem all Kand bewäert gëtt.*
- Kloer Evaluationskrittäre fir d'Performancë ginn, fir esou eng objektiv Bewäertung ze fërderen
- Tabelle mat Krittären, fir d'Niewefächer ze evaluéieren
- En eenheetlech a selbsterklärend Dokument an en Template fir déi zertifikativ Evaluatioun (de Bilan) mat kloer Consignes, wéi e misst ausgefëllt ginn
- Eenheetlech Grilles de correction fir de ganze Fondamental iwwert dat ganz Land
  - > *Et kéint een esou Grilles de correction vu Leit vum Terrain ausschaffe loossen, déi da vum MENJE aus verbindlech fir all d'Enseignanten am Land ginn.*
- Gëeegenten oder upassbaren Template vum Bilan fir de PPCI, deen integréiert a net separat ass
  - > *De Schüler mat spezifesch Besoine misst et am Bilan ginn.*
- Template fir Auto-Evaluatioun: d'Kand schätzt sech selwer an
- Reegelméisseg geupdated Beispiller a Referenzen, wat de Socle an déi spezifesch Niveauen a Performancen genau sinn oder kéinte sinn<sup>13</sup>

13 Obwuel vill Participantë sech fir praktesch Beispiller ausgeschwat hunn, hunn se och d'Suerg geäussert, dass dës dann als ee 'Rezeptbuch' kéinte genotzt ginn an en onreflektéiert 'Schubladendenken' doduerch gefërdert kéint ginn. Dofir misst et ee Bewäertungsschema mat enger ganz genauer Beschreibung ginn.

- Eng Réckschratt-Méiglechkeet am Bilan
  - > E Schüler kéint regresséieren, wann eppes laang net geübt gëtt.
  - > D'Léierpersonal kéint sech mol verschätzen.
- Eng fënneft Case resp. eng Mëtt bei der Échelle fir d'Compétences transversales an d'Verhale vum Kand ze bewäerten
- Nom 'Socle atteint' nach weider nuancéiert Trappecher aféieren
- Differenzéierungsméiglechkeeten am Oral
  - > Beispill: Munch Kanner hätte Schwieeregkeeten, eng Écoute ze verstoen, mee verstéingen den Enseignant awer.
- Eng kloer Beschriewung vun den 'Démarches mentales' a fir d'Utilisation des médias' am Plan d'études, fir et am Bilan ze evaluéieren
- Savoire missten och um Bilan ze gesi sinn
- D'Theema 'Citoyenneté' feelt an de Sciences vum C2
- Schwammen am C2 'glisse': kee Schwammstyle néierens? Dëse Beräich feelt am Bilan
- Am Bilan eng Plaz fir Mammensproochler virgesinn
  - > Wann eng Sprooch dem Kand seng Familiesprooch ass, ass d'Progressioun vum Kand meeschtens eng aner, wéi wann d'Sprooch als Zweet-/Friemsprooch geléiert gëtt.
- 'Observations' misst een och an de PPCI kënne schreiwen
- Bilan op verschiddene Sproochen online ubidden<sup>14</sup>
- Guide oder Tabell fir nei Enseignanten
- Guide als Erklärung zu de Bilanen dobäi ginn
- En 'definitive' Bilan, dee net all puer Joer ännert

14 Aktuell Sproochenoffer vun de Bilans intermédiaires C2-C4: Allemand, Portugais, Anglais, Croate, Français, Ukraine. Beispill C2: <https://men.public.lu/fr/publications/evaluation/enseignement-fondamental/bilans-intermediaires-cycle-2.html>

### 4.2.3 Orientatioun a Brécke vum EF an ES

Een Atelier am Presentiel-CoLab huet sech explizit mam Thema 'Orientatioun a Brécke vum EF an ES' beschäftegt. Och am Online-CoLab koum dëst Thema an de Gruppen op. D'Epreuves communes an d'Evaluatiounssystemer vun EF an ES waren zwee vun de Schwéierpunkter, déi adresséiert goufen.



Am Kader vun der Orientatioun gouf vill iwwert d'**Épreuves communes** diskutéiert, déi net méi zäitgeméis wieren. Se wieren net un dat ugepasst, wat d'Kanner hautsdags géife léieren. Et gouf ugemierkt, dass d'Sprooch ‚Franséisch‘ dominant wier, obwuel de Schwéierpunkt am EF um Däitsche léich. Mat Bléck op eng ganzheetlech Bildung missten d'Niewefächer an déi transversal Kompetenzen eng Roll spillen. Gläichzäiteg hunn d'Participanten awer ugemierkt, dass d'Envergure vun den Epreuven ze grouss wier, se ze laang dauere géifen an et inhaltlech ze vill wier, esou dass d'Abau vu weideren Elementer erausfuerdernd kéint sinn. Dës Épreuven hunn de Participanten no duerchaus hir Berechtigung, mee et géif hinne vun de verschiddenen Acteuren (Léierpersonal, Elteren, Kanner) ze vill Gewiicht bäigemooss ginn.<sup>15</sup> Am Cycle 4.2 géing ze vill Zäit fir d'Preparatiounen ‚dropgoen‘ an e groussen Deel vun der Aarbecht an den Erwaardungen an den Tester am C4 ëm dës Épreuven dréinen, wat kritesch gesi gouf. Et misst ee sech (méi) bewosst ginn, dass et sech net ëm een Opnameexamen handele géif an d'Opreegung dorëmmer, déi vun alle Säiten kéim (Léierpersonal, Elteren, Medien,...), verréngert misst ginn. Et géing d'Kanner immens ënner Drock a Stress setzen, obwuel dat an deem Ausmoos net néideg wier. D'Épreuve wiere just een Element, fir eng Entscheidung fir d'Orientatioun ze huelen.<sup>16</sup> Et kéint ee sech froen, ob wierklech all Kand d'Épreuves communes misst maachen.<sup>17</sup>

Ronderëm d'**Décision d'orientation** gouf ugemierkt, dass d'Kanner zu Wuert kommen a fir sech selwer sollte matentscheede kënnen. D'Eltere géingen aktuell enk matabezu ginn, wat vill Participanten als eng gutt Saach ugesinn hunn. Meeschtens géif et zu engem Konsens kommen an d'Decisioun esou besser gedroe ginn. Trotzdem sollt déi professionell Aschätzung vun der Equipe pédagogique genuch oder – vereenzelt gewënscht – esouguer rëm méi Poids kréien, well et een 'Avis professionnel' vun Experte wier. Dës professionellen Avis wier besonneg wichteg fir Kanner mat spezifesche Besoinen. Wann d'Elteren an d'Léierpersonal sech net eenege kéinten, sollt ee bei engem 'Refus d'orientation' vu Säite vun den Elteren ee Mëttelwee welen, wou d'Kand op Wonsch vun den Elteren orientéiert kéint ginn, mee wou et sech awer ëm eng provisoersch Versetzung handelen misst, wou no enger Zäit géif gekuckt ginn, ob een iwwert eng Reorientatioun nodenke sollt.<sup>18</sup>

Déi psychologesch Tester an de (fakultative) Psycholog géife bei der Orientatiouns-Entscheidung ënnerstëtzend wierken. Een Deel vun de Participanten wënscht sech, dass dës zukünfteg éischter kéimen. Béides kéim aktuell, wa schonn alles décidéiert wier, a kéint deemno héchstens eng no-dréiglech Bestätegung ginn. D'Tester an de Psycholog sollten dofir schonn am Ufank vum Cycle 4.1 kommen, fir mat de Resultater schaffen an d'Schüler nach fërderen ze kënnen. De Psycholog kéint nees zwee Mol kommen, wann et dee selwechten wier, a sollt Erfahrung mat Kanner a mat

15 Einzel Participanten hunn nom Sënn vun den Epreuve gefrot a versicht, et mat Bléck op PISA ze erklären.

16 Ausso vu Participanten: Fréier gouf gesot, et wier  $\frac{1}{4}$  Épreuves communes,  $\frac{1}{4}$  Enseignant,  $\frac{1}{4}$  Progressioun an  $\frac{1}{4}$  Elteren. Deemno huet een och do scho gesinn, dass d'Épreuven net alleng do stungen.

17 Munnech Kanner ginn z. B. schonn nom Cycle 4.1 an d'Voie de Préparation orientéiert. Domadder schreiwen net all d'Kanner d'Épreuven. Dës ginn deemno och net ëmmer gebraucht, fir eng Decisioun ze huelen. D'ESEB z.B. mécht hir Evaluatiounen indirekt duerch de PPCI, dat gouf als positiv ugesinn.

18 Beispill: Et kéint d'Oplag ginn, dat dës Schüler dat éischt Trimester musse packen, fir weider do ze bleiwen. Nom éischten Trimester géing den Conseil de classe am Lycée dann eng Decisioun huelen iwwer de weidere schoulesche Parcours vun dese Schüler mat enger eventueller Reorientatioun. Mat esou enger Mesure kéinte Schüler opgefaangen an den Echech vum Schouljoer verhënnert ginn.



der Interpretatioun vun den Epreuven matbréngen.<sup>19</sup> Ze spéit kéime generell och d'Resultater vun den Epreuves standardiséies, déi an der Mëtt vum Joer net méi wierklech Gewicht hätten, fir se an d'Aarbecht mam Kand afléissen ze loossen.

D'Kommunikatioun mat den **Eltere** sollt schonn ab dem C3.2 méi intensiv ginn, well dës zentral fir d'Fanne vun engem Konsens bei der Orientatioun wier. Den Zäitpunkt vun de 'Perspectives d'orientation' kéint allerdéngs generell méi spéit ugesat ginn, ausser fir déi Kanner, fir déi sech d'Voie de Préparation erauskristalliséiert. Et wier immens wichteg, d'Elteren opzeklären an hinne méiglech falsch Virstellungen ze huelen. Esou munnech Elteren geséichen d'Épreuves communes (nach) als een Opnamexamen un a géifen d'"Perspectives d'orientation' net als Perspektiv wouerhuelen, mee als virgefaassten Meenung vum Enseignant, obwuel déi definitiv Orientatioun meeschtens eréischt am 5. oder 6. Trimester wier. Virun allem bei Elteren, déi selwer duerch de lëtzebuergeschen Schoul-system gaange sinn, wiere vill falsch Virstellungen iwwert de System do, well si mat hiren deemolegen Erfarungen un d'Saache géifen erugeen. Et géingen hinne vill Informatiounen iwwert déi villfälteg Méiglechkeete vum ES feelen, déi verschidden Optiounen géifen oft stigmatiséiert ginn an de Classique meeschtens nach als 'Voie suprême' ugesi ginn. Dat géif generell zu méi Ängschten an Onsécherheete bei der Orientatioun féieren. Et misst kloer gemaach ginn, dass och am Lycée nach weider evaluéiert an orientéiert gëtt. Well d'Eltere bei der 'Decision d'orientation' esou eng zentral Roll géife spillen an e Recours meeschtens zu hire Gonschten géing ausgoen, wier et émsou méi wichteg, dass si gutt iwwert déi villfälteg Perspektiven an Ufuerderunge vum ES opgekläert géife ginn. D'Resultater vun den Epreuven hätten heibäi duerchaus en Afloss op d'Aschätzung vun den Elteren.

D'Kommunikatioun am Kader vun der Orientatioun sollt virun allem am Cycle 4.2 mat de **Kanner** méi intensiv ginn. Esou sollt de Kanner matgedeelt ginn, wéini d'Épreuves stattfannen, fir dass si d'Méiglechkeet hunn, sech dorop anzustellen.<sup>20</sup> Epreuves facultatives kéinten d'Kanner op d'Epreuve virbereeden. De Projet ORIKA, deen aktuell am C4.1 ufänkt, kéint méi spéit kommen, well d'Kanner sech zu deem Moment oft nach net esou vill fir de Lycée géingen interesséieren an dat dowéinst net onbedéngt op genuch Interessi bei hinne stousse géif. Während sech dofir ausgeschwat gouf, de Kanner verschidde berufflech Perspektiven schonn am EF méi no ze bréngen, gouf och gesot, dass déi konkret Fro nom Beruff fir d'Kanner an deem Alter nach ze fréi wier.

Allgemeng gouf gesot, dass de **Plan d'études a seng Sockelen** de Moment net wierklech eng Hëllef bei der Orientatioun wieren an et gouf sech gewünscht, dass dës an Zukunft anescht soll sinn. Fir de Passage EF-ES misst een eng verständlech Moosseenheet notzen, déi jiddereen novollzéie kéint (z. B. Prozenter, Items, Grillen,...). Grondsätzlech misst den **Evaluatiounssystem am EF** méi logesch, kohärent an transparent ginn, fir d'Orientatioun ze vereinfachen. Doniewent wënscht sech d'Léierpersonal am Fondamental méi Transparenz iwwer d'Krittären, déi sech déi **verschidden Ordres d'enseignement am ES** ginn an eng Äntwert dorobber, wat d'Kand muss kënnen, fir op déi verschidde 7<sup>iëmen</sup> ze kommen, also dorobber, wat d'Erwaardunge vu Classique a Général konkret sinn.

19 Während der finaler 'Décision d'orientation' bräicht et allerdéngs keng Leit vu baussen méi, dës géingen d'Kanner souwisou meeschtens net gutt genuch kennen.

20 Beispill: Dann kéinte si entscheiden, ob si deen Owend virdrun an den Training ginn, well si da méi spéit schlofe ginn an dann deen nächsten Dag bei den Epreuve midd kéinte sinn.

D'Kanner sollte méi no hire Kompetenzen a Besoinen orientéiert ginn. Schlussendlech wier et eng Iwwerleeung wäert, d'Orientatioun e. a. opgrond vun der kandlecher Entwécklung (z.B. sinn d'Mee- decher voll an der Pubertéit) méi spéit ze maachen, zum Beispill eréischt no 2 Joer am ES.



Fir de Passage fir d'Kanner méi einfach ze gestalten an allgemeng d'Kohärenz am ganze Schoul- system ze fërderen, sollt et ee (méi) eenheetlechen a **kohärenten Evaluatiounssystem am EF an ES** ginn. Engersäits ass domadder den Evaluatiounssystem ënnerhalb vum EF selwer gemengt, wou de roude Fuedem an de Suivi missten ausgebaut ginn, an anerersäits geet et ëm eng besser Con- nectioun vun de Systemer EF an ES. Do sollt gemeinsam no (neie) Weeër gesicht ginn. Hei goufe verschidde Virschléi gemaach. Munnech Participanten hu virgeschloen, schonn am Fondamental op d'Léieren am Lycée virzubereeden (z. B. méi oft Tester schreiwen am Cycle 4.2, d'Punkten nees aféieren). Aner Participanten hu sech géint d'Punkten ausgeschwat an et kritesch gesinn, sech

(nees) méi un de Lycée unzepassen, well dat d'Sënnhaftegkeet an d'Ëmsetzung vun der 2009er-Reform vum Fondamental an och vun de jëtzege Iwwerleeunge ronderëm een neie Plan d'études géing a Fro stellen.

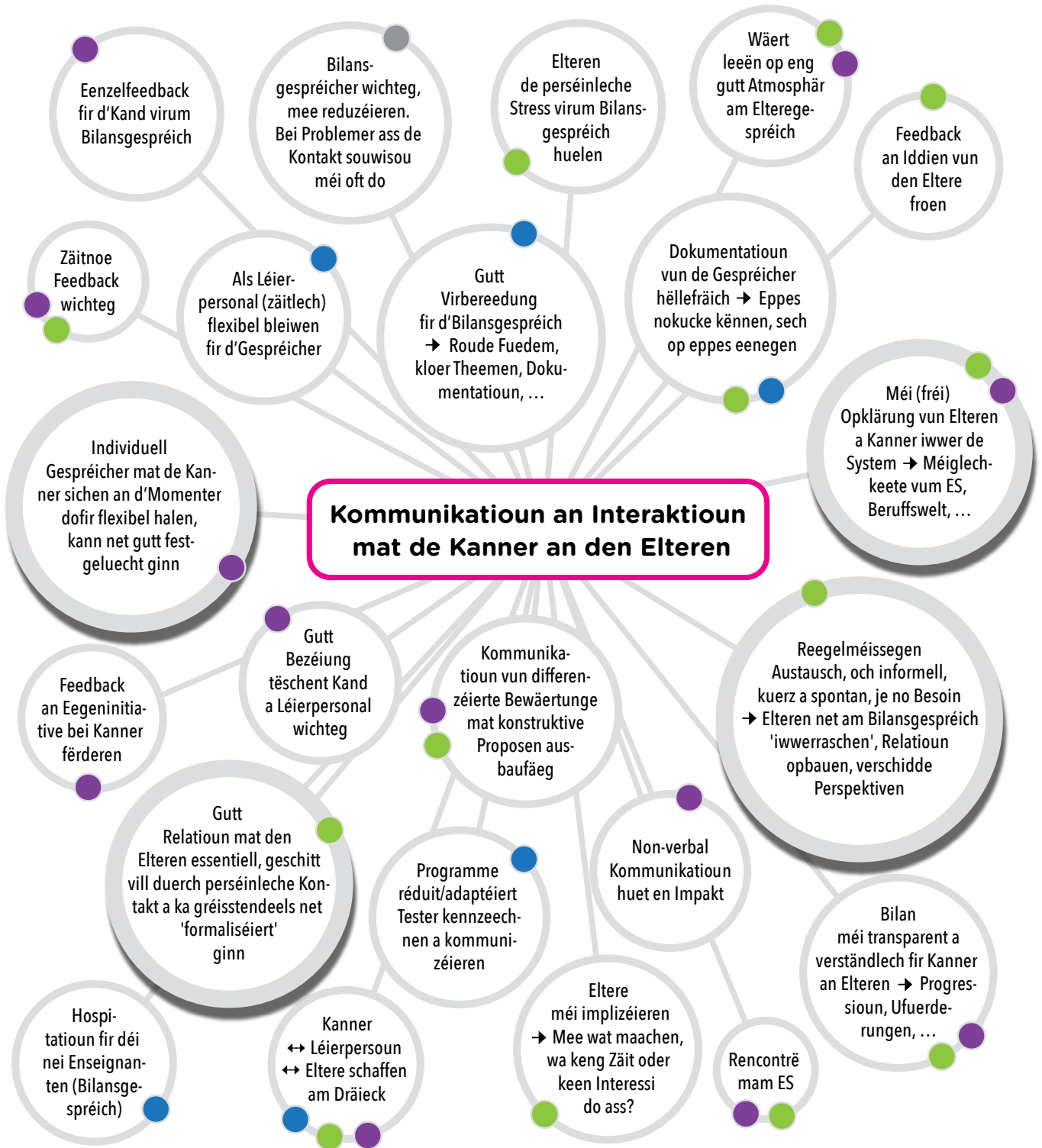
Eeneg ware sech d'Participanten doranner, dass béid Systemer generell méi zu engem Ganzen zesummewuessen a méi **gemeinsam schaffe** missten. Esou sollt et méi Transparenz tëschent EF an ES ginn. Et misst ee méi vunenee wëssen, wichteg Informatiounen a Krittäre kennen. Ganz besonnesch beim Passage EF-ES sollt eng gemeinsam Organisatioun stattfannen an d'Kanner zesumme begleet ginn. Fir d'Kenntnisser iwwert déi zwee Beräicher ze fërderen, kéinte Formatiounen ugebuede ginn, zum Beispill zu den Evaluatiounssystemer oder iwwer bestëmmten Approchen ewéi d'Kompetenzorientéierung. Et kéint generell doriwwer reflektéiert ginn, op wéi eng Aart a Weis d'Kompetenzen am Lycée opgeschlësselt a weidergefouert sollte ginn.<sup>21</sup>

Reegelméisseg opkomm ass d'Theema **'Onwëssen iwwer den ES'**. Déi ënnerschiddlech Ordres d'enseignement am Lycée géife gesellschaftlech oft ënnerschiddlech bewäert ginn an d'Kenntnisser zu de villfältege Méiglechkeeten an Ufuerderungen ënnerhalb vun dësen eenzelne Filière bei den Elteren an och beim Léierpersonal feelen. Beim Classique beispillsweis géif éischer Sachlechkeet an Konzentratioun gefuerdert an op d'Uni als Zil higeschafft ginn. D'Stärkten an d'Interesse vun de Kanner misste méi wouergeholl ginn. D'Participanten hunn den Androck, dass sech op der **Voie de préparation**, wou esouwuel Enseignanten ewéi Éducateurs d'Kanner begleeden, vill ëm d'Schüler gekëmmert géif. Et gouf sech ee manner komplizéierten a besser formaliséierten Wee fir d'Voie de préparation gewënscht. Munnech Kanner ginn, wann si deen Alter schonn hunn, nom Cycle 4.1 dohinner orientéiert. Dëst Virgoen géing mam Accord vun allen Acteuren duerchgefouert ginn, mee wier net formaliséiert, well de formale Wee ze laang géing daueren, bis Mesurë kéinten ageleet ginn. D'Lycéeë wéilten dës Kanner esou séier ewéi méiglech, fir si beschtméiglech fërderen ze kënnen a fir dass d'Kand net ,duerchfält' a säin Alter fir d'Klass klëmmt.

21 Remark: Sait 2020 schaffen d'Groupes de travail aus dem ES, déi nei Programmer ausschaffen oder existéierend Programmer iwwerschaffen, mat de 5 Schlësselkompetenzen vum SCRIPT: <https://www.curriculum.lu/vvcc>

### 4.2.4 Kommunikatioun, Interaktioun a Feedback am Kader vun der Evaluatioun

Dëst Ënnerkapitel huet inhaltlech Iwwerschneidunge mam **Kapitel 4.2.3**, well och do d’Theeme ‘Kommunikatioun’ an ‘Interaktioun’ opkomm sinn.



Colorcoding: Enseignant(e) ●; Kanner ●; Elteren ●; Aner Acteuren / Allgemeng ●



Am Allgemenge misst ee sech bewusst sinn, dass de Feedback an d'Interaktiounen tëschent de Kanner, den Elteren an dem Léierpersonal ontrennbar vernetzt (**'Schaffen am Dräieck'**) an ëmmer béid- oder méisäiteg funktionéiere géifen. Beispillsweis kéinten d'Elteren dem Léierpersonal weider Perspektiven op d'Kand an ee méi déift Verständnes vu verschiddene Situatiounen erschléissen an ëmgedréint, an d'Léierpersonal kann dem Kand Feedback zu sengem Schaffe ginn an ëmgedréint.

Ee vun den Haaptpunkten an all den Diskussiounen a Konsens bei de Participanten war, dass den aktuelle **Bilan** net kloer fir d'Elteren an d'Kanner wier. E géif net verstane ginn. Dës Tatsaach géing d'Bilansgesprécher dorobber reduzéieren, de Bilan an d'Progressioun ze erklären an d'Diskussiounen iwwer d'Interpretatioun vum Bilan ze féieren. Dat géing bei béide Säiten zu Frustratiounen an Tensiounen féieren. Ee méi kloren an zougängleche Bilan wier essentiel, fir d'Kommunikatioun tëschent allen Acteuren ze verbesseren.

- Bei der Kommunikatioun an Interaktioun mat de **Kanner** wiere Flexibilitéit a Spontanitéit mat am wichtigsten. (Kuerz) Gesprécher géifen dacks ad hoc a jee no Besoin gefouert an dës Momenter generell flexibel gehandhaabt ginn. Et kéint een net plangen, wéini den Enseignant d'Noutwendegkeet vu Feedback gesäit oder wéini d'Kanner aktiv wéilten op een zoukommen, fir eppes ze beschwätzen. D'Kanner sollten ëmmer d'Méiglechkeet fir Eegeninitiativen hunn an den Enseignant sollt hinne signaliséieren, dass en oppen dofir ass. Eng Formaliséierung vun esou Gesprécher wier deemno schwierig an net sënnvoll. Wärend ee gemeinsam mat alle Kanner sollt schwätzen (z. B. an enger Feedbackronn), wou si sech an anerer aschätze léieren, wier dat individuellt Gespräch ëmmer nach am wichtigsten. Dëst wier ee wichtige Peiler fir eng gutt Bezéiung an de Versteesdemech tëschent dem Kand an dem Enseignant, a fir Ursachenfuerschung ze bedreiwen, firwat d'Kand eppes net verstanen oder 'falsch' gemaach hätt, an wéi et kéint weider ënnerstëtzt ginn. All Kand sollt virum Bilansgespréich een Eenzelfeedback (zum Portfolio,...) kréien, fir et ze valoriséieren – well et schliisslech ëm d'Kand geet – a fir him méiglech Ängschte virun den Diskussiounen am Gespräch ze huelen. Egal, ob d'Kand selwer am Bilansgespréich dobäi ass oder net, misst ee sech ëmmer dem Fokus bewusst bleiwen, nämlech dass et ëm dem Kand säi *Léiere* geet. Éierleche Feedback, dee Stärkten a Schwächen mat abezitt, wier wichtig. Net vergiess ginn dierft déi nonverbal an oft onbewusst Kommunikatioun, déi positiv oder negativ kéint sinn. Och ee 'Nicken' wier schonn ee Feedback un d'Kanner, an dëst géingen d'Kanner gutt matkréien. Dees misst ee sech bewusst sinn.
- Un der Kommunikatioun vu Bewäertungen un d'Kanner an d'**Eltere** misst weider geschafft ginn: Oft wiere grad differenzéiert Bewäertunge komplex ze duerchblécken a riskéieren, falsch verstanen ze ginn. D'Kanner kéinte bei adaptéierten Tester falsch ageschat ginn („Heen huet jo en A, da kann en jo alles“) an d'Propose fir déi individualiséiert kandlech Fërderung géifen net onbedéngt ëmgesat ginn. Well d'Kanner tendenziell ëmmer méi Zäit an de Maison-Relais'e verbréngen géifen, wier eng gutt a regelméisseg Kommunikatioun mat den Elteren ëmsou méi wichtig, fir dass si iwwer d'Entwécklung vun hirem Kand informéiert bléiwen. Fir eng positiv Kommunikatioun an Interaktioun mat den Eltere léich de Fokus um Opbau vun enger gudder Relatioun. Den aldeeglechen a perséinlechen Kontakt wier immens wichtig – déi Momenter, wou d'Elteren hir Kanner an d'Schoul bréngen a siche kommen, géifen eng net ze ënnerschätzend Roll spillen. D'Léierpersonal sollt da jee no Besoin spontan an informell d'Gespréich sichen an eng gutt Basis dofir schafen, dass d'Eltere vun hirer Säit aus e Gespräch ufänke kéinten (z.B. aus dem Kllassesall erauskommen). Immens wichtig wier et, den Elteren esou gutt wéi méiglech ee Gefill vun Aenhéicht a Respekt ze vermëttelen. Et kéint een de Feedback an d'Idde vun den Elteren froen, bewusst op si zougoen, fir verschidde Vuen op eng

Situatioun ze kréien a si regelméisseg updaten, fir dass si wéissten, wat am Bilansgespréich op si zoukéim. Eng Rei Eltere géingen schlecht (schoulesch) Erfarungen matbréngen a wiere gestresst, fir an esou Situatiounen ewéi engem Bilansgespréich eranzekommen. D'Léierpersonal sollt dofir versichen, eng gutt Atmosphär ze schafen. Esou sollten d'Eltere sech net hire Congé fir d'Gespréich mussen huelen, mee dës Zäit mat hire Kanner kënne verbréngen. D'Léierpersonal misst fir dës Momenter eng gewësse Flexibilitéit matbréngen. Och sollt d'Léierpersonal net 'ewéi ee Riichter' hantert dem Pult an d'Elteren um Stull vun de Kanner sëtzen, esou Situatiounen kéinten d'Gespréich scho vun Ufank un negativ beaflossen. Deem Ganzen gouf géintiwergestallt, dass d'Eltere vun hirer Säit aus (nees) méi Vertrauen an d'Léierpersonal an hir Expertis missten hunn. Opkomm awer ongekläert bliwwen ass d'Fro, wat ee maache sollt, wann een d'Eltere méi wéilt implizéieren, awer vun hirer Säit aus keng Zäit oder keen Interessi do wierenw.

● Allgemeng koom fir d'**Bilansgespréich** op, dass d'Léierpersonal sech gutt preparéieren misst, seng Theeme kloer strukturéiert misste sinn a seng Dokumentatioun misst prett hunn. De Bilan kéint am Viraus un d'Eltere geschéckt ginn, fir dass och si sech preparéiere kéinten. E roude Fuedem am Gespréich wier wichteg, mee et sollt ee Raum loossen, fir méi am Allgemengen mat den Elteren ze schwätzen. Et dierft een net ze vill an ze komplex Informatiounen ginn. D'Fro zum Schluss wier quasi ëmmer déi selwecht: „Huet mäi Kand elo gutt geschafft? Kënnt et elo an déi nächst Klass?“ Esou Gespréicher ze dokumentéieren an den Elteren d'Dokumentatioun ze schécken wier eng sënnvoll Iddi, well béid Säiten da bei Besoin kéinten nokucken, wat geschwat a festgehalten ginn ass. Esou kéint ee Confusiounen a Mëssverständnisse besser vermeiden. Generell gouf gesot, dass d'Bilansgespréicher wichteg wieren, mee dass een awer doriwwer nodenke kéint, fir d'Unzuel ze reduzéieren. Bei Kanner oder Situatiounen, wou et néideg wier, géing den Enseignant d'Elteren souwisou méi oft kontaktéieren a béid Partner sech gesinn. Schlussendlech wier d'Bilansgespréich näischt, wat 'evident' wier. Nei Enseignanten kéinten dofir am Ufank vun engem méi erfarenen Enseignant ënnerstëtzt ginn, fir dës Gespréicher ze halen.

Schlussendlech koom op, dass esouwuel d'Kanner wéi d'Elteren eng besser a méi fréi Opklärung iwwert de **Lëtzebuergesche Schoulsystem** bräichten – engersäits vun de villfältege Méiglechkeeten an Ufuerderungen vun de Lycées-Filièren an anerersäits vun de berufflechen Perspektiven, déi sech dorausser erginn. Fir d'Kanner an d'Eltere wier et interessant, wa si schonn am EF direkt Rencontré mam ES kéinten erliewen, Saache gewuer ginn a Froe kéinte stellen.





Ee vun deene zentrale Punkten, deen an dësem Rapport fir déi verschidden Zilgruppen a Momenter ëmmer nees opkënnt, ass de Wonsch no enger méi transparenter Kommunikatioun an engem beseren Wëssensaustausch tëschent dem **EF an dem ES**. Béd 'Säite' misste besser doriwwer Bescheid wëssen, wéi a wat bei deem anere leeft a wichteg Krittären a Léierziler kennen. Ënnert an-



erem kéinte Formatioune virunhëllefen, mee generell misst een eng Austauschkultur op Aenhéicht opbauen.

Eng gutt funktionéierend **Equipe pédagogique**, déi zesummeschafft a sech zu den essentiellen Theemen austausche géif, sollt weider gefërdert ginn. Dobäi sollt d'Schoulhalen, d'Léieren (Methoden, Best Practices,...) an natierlech d'Kanner am Allgemengen am Fokus stoen. A Concertatioune sollt et deemno net nëmmen ëm Verhalensproblemer an Organsatiounsfroe goen, mee och z.B. d'Evaluatioun misst intra- an intercycle ee reegelméisseg Sujet sinn. D'Tester sollt gemeinsam an der Equipe ausgeschafft ginn an d'Evaluatioun genee sou an der Equipe mat uschlëssender Diskussioun thematiséiert ginn. Och de Feedback vun externen Intervenantë sollt eng Roll spillen. Dat kéint ee scho méi no un eng méi objektiv Evaluatioun bréngen.

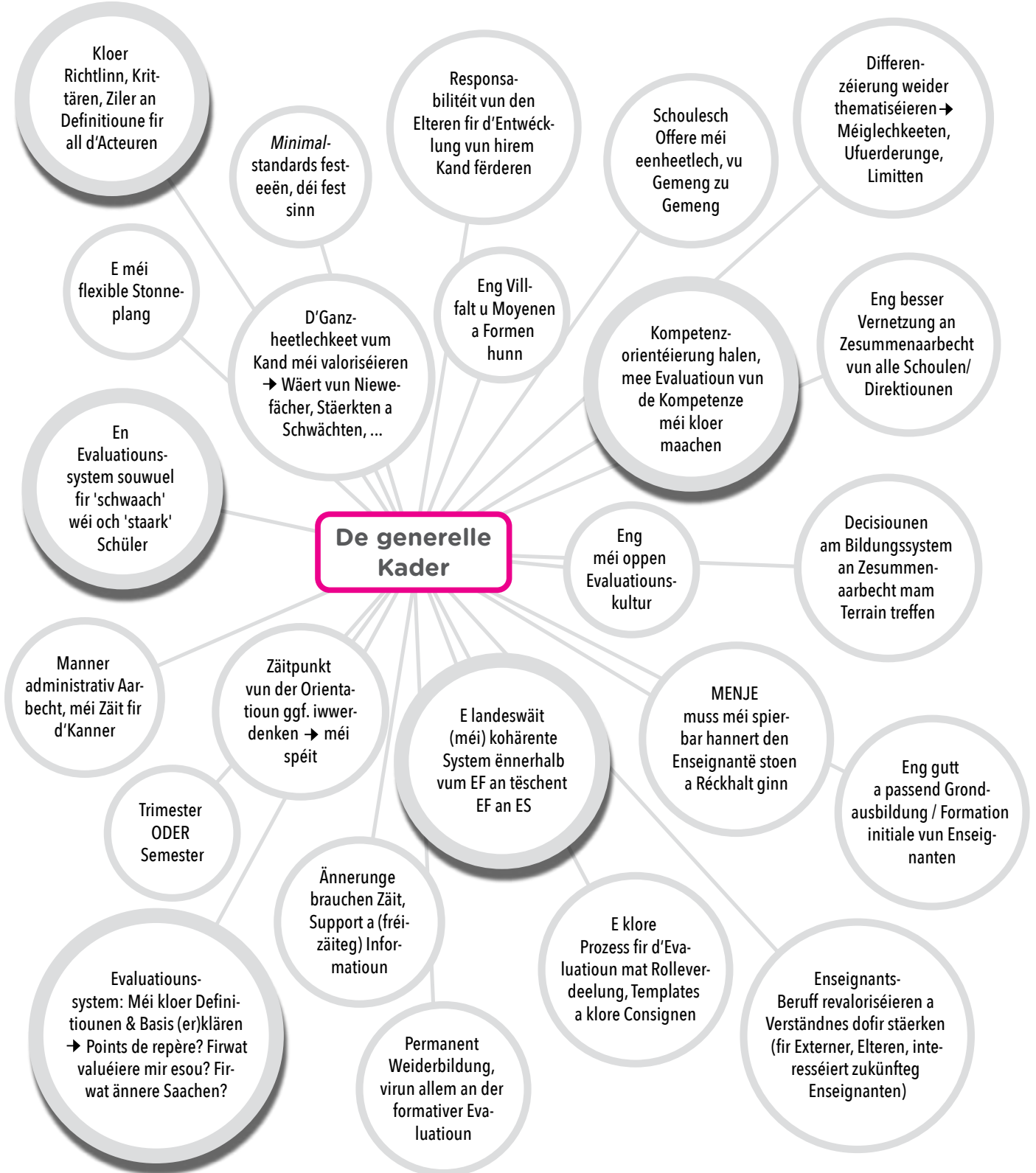
De Feedback am Kader vun der Evaluatioun misst méiglechst éierlech a realistesch sinn – duerchaus kéint oder sollt e Fokus op de Stärkten leien, mee och Feeler a Schwächen misste kënnen adresséiert ginn, ënnert anerem fir dass d'Kand sech verbessern a sech selwer realistesch aschätze léiert. D'Bedeutung an d'Aart vum Feedback wier net ëmmer d'selwecht, mee verännert sech engersäits mat der Zilgrupp an evoluéiert anerersäits mat de Cyclen. Beispillsweis dréint de Feedback am C1 nach haaptsächlech ëm den individuelle Léierprozess vum Kand an d'Elteren sinn d'Haaptadressaten, well d'Kanner d'Evaluatioun zu deem Moment nach net wierklech verstoe géifen. E **Suivi** vun der Evaluatioun sollt cycle- a schouliwwergräifend gemaach ginn, d'**Kommunikatioun** misst vun Titulaire zu Titulaire, vu Schoul zu Schoul (z. B. beim Plënneren) a beim Passage funktionéieren. Evaluatioun wier ee Mëttel, fir mat Servicer vu baussen ze kommunizéieren an hinnen een Aperçu vum Kand ze ginn; dat missten entspreichend Outils leeschte kënnen.

D'Erfahrungen an d'Best Practices kéinten och tëschent den Direktiounen gedeelt ginn, wat de Moment nach éischer net de Fall wier. Wann Decisiounen am **Bildungssystem** getraff géife ginn, sollt dëst ëmmer a Kommunikatioun mam Terrain geschéien. Formatioune goufe generell genannt, fir eng Interaktiouns- a Kommunikationsplattform ze schafen an am Kader vun der Evaluatioun bäzelleieren. D'Fachsprooch an déi adäquat Kommunikatioun vu formativem an zertifikativem Feedback kéinten a sollte geübt ginn, dat schonn an der Grondausbildung. Fir dem Enseignant seng Evaluatiounsroll weider ze vereinfachen, kéint de Feedback méi genormt ginn, z. B. méttels Formulierungsproposen. Fräi schwätze wier net ëmmer positiv, well jee nodeem Mëssverständniss kéinten opkommen an Interpretatiounsspillräim géifen entsto.

Ee vun de wichtegsten Punkte wier et awer, dass de Bilan am Generelle méi verständlech a praktesch misst ginn. Méi Eenheetlechkeet an der Handhabung vun der Evaluatioun géif d'Kommunikatioun iwwe d'Evaluatioun bei allen Acteuren verbessern. Eng kloer Alternativ zu de Punkte wier nach net fonnt ginn.

### 4.2.5 De Kader

An dësem Kapitel komme verschidden Aussoen erëm. Et geet op d'Propose fir ee Kader an. Dozou ziele materiell an aner Supporten.



Konsens bestoung bei de Participanten doriwwer, dass et engersäits ënnerhalb vum EF selwer an anersäits tëschent dem EF an dem ES ee **méi kohärenten an eenheetlechen Evaluatiounssystem** misst ginn.<sup>22</sup> Et bräicht **eng kloer Richtlinn an Ziler**, un deene sech all d'Acteure (lokal) kéinten a missten orientéieren. Zumindest sollte *Minimalstandarde* festgeluecht an dës och als solch gehandhaabt ginn. D'**Ganzheetlechkeet vun de Kanner** sollt méi valoriséiert ginn, z. B. andeems d'Niewefächer u Wichtigkeet géife gewannen – och am Kader vun der Orientatioun – an ee méi op d'Stärkte vun de Kanner sollt kuckt. D'Méiglechkeet, ze differenzéieren, war ville Participanten ee ganz wichtegt Uleies. **Differenzéierung** a Norméierung géinge sech net ausschléissen: Et wier och mat Struktur a klore Krittären méiglech, ze differenzéieren, an dem Kand seng individuell Evolutioun ze kucken.<sup>23</sup> Et géifen awer nach Diskussiounspunkten: Wéini sollt a wéini sollt net differenziert ginn? Wou leien d'Chancen a wou d'Limitte vun der Differenzéierung? Bei esou grouse Klassen mat Kanner, déi ëmmer méi ënnerschiddlech Niveauen a Besoinen hunn, wier et schwiereg bis onméiglech, all Kand gerecht ze ginn, d'Schéier vun de Kompetenze géif ëmmer méi wäit ausernee goen. De Moment kéint weder de 'schwaachen' nach de 'staarke' Schüler wierklech Rechnung gedroe ginn. Verstärkt géif dës Problematik, wann d'Elteren sech net un der Entwécklung vun hirem Kand beedelege géifen. Dofir missten d'Elteren nees méi responsabiliséiert an esou gutt ewéi méiglech mat abezu ginn. Eng Surcharge un administrativen Aufgaben hält dem Léierpersonal zousätzlech Zäit ewech, déi ët léiwer géif fir d'Kanner virgesinn, an de **Ressourcemanagement** um Terrain géif viles einfach net zouloossen. Et feelt un Nowuess bei den Enseignanten; vill Studente géifen d'Motivatioun verléieren, wann si am Stage d'Exigencen um Terrain geséichen. De Beruff misst nees valoriséiert an d'Verständnes dovunner allen Acteuren nees méi no bruecht ginn. Esou misst gekuckt ginn, ob Interessierter dat néidegt Verständnes an déi néideg Haltung fir de Beruff géife matbréngen. Eng méi passend **Formation initiale a continue** am Bezug op dat, wat herno wierklech gebraucht gëtt, wier dréngend néideg. Am Kader vun der Evaluatioun an Orientatioun missten hei e. a. d'Verständnes, d'Fachsprooch a verschidde Methoden vun Evaluatioun, esou wéi d'Wësse ronderëm den ënnerschiddleche System an d'Méiglechkeeten am ES besser vermëttelt ginn. D'‘Evaluatioun’ als solch sollt an der Gesellschaft nees méi positiv connotéiert sinn an an hirer Bedeitung méi gewäertschätzt ginn. De MENJE misst den Enseignantë méi spierbare Réckhalt ginn an Decisiounen zesummen mam Terrain treffen. Den Echange an d'**Zesummenaarbecht** misst och tëschent de Schoulen an tëschent den Direktiounen besser funktionéieren, et misst ee sech méi vernetzen an Erfarungen a Best Practices mateneen austauschen. Ännerunge misste generell genuch Zäit kréien an déi néideg Informatioun an Ënnerstëtzung dofir (am Viraus) offréiert ginn.<sup>24</sup>

D'Kompetenzorientéierung gouf vun de Participanten net a Fro gestallt – d'**Evaluatioun** vun de Kompetenzen misst allerdéngs **méi kloer** gemaach ginn an domadder méi objektiv ginn. Vill Elementer vun der Evaluatioun misste fir all d'Acteure weider präziséiert ginn: d'Definitiounen, d'Krittären, d'Ziler a Points de repère, d'Consignen an de Sënn an Zweck dohannert asw. D'Buchstawe goufen

22 Als Beispill goufen international Schoulen genannt, déi vu Klengem un bis op 1ère een (méi) eenheetlechen Evaluatiounssystem hätten.

23 Diskrepanz an den Diskussiounen: Déi eng waren éischter fir ee Point de repère / eng Moyenne générale fir eng Klass oder ee bestëmmtenen Alter a fannen de System bei den EPSTAN prinzipiell gutt, déi aner wollte keng Moyenne générale zéien an d'Kanner vergläichen a fannen d'EPSTAN éischter 'schiedlech'. Et gouf awer ee Konsens doranner, dass et méi kloerheet an Eenheetlechkeet an der Evaluatioun bräicht.

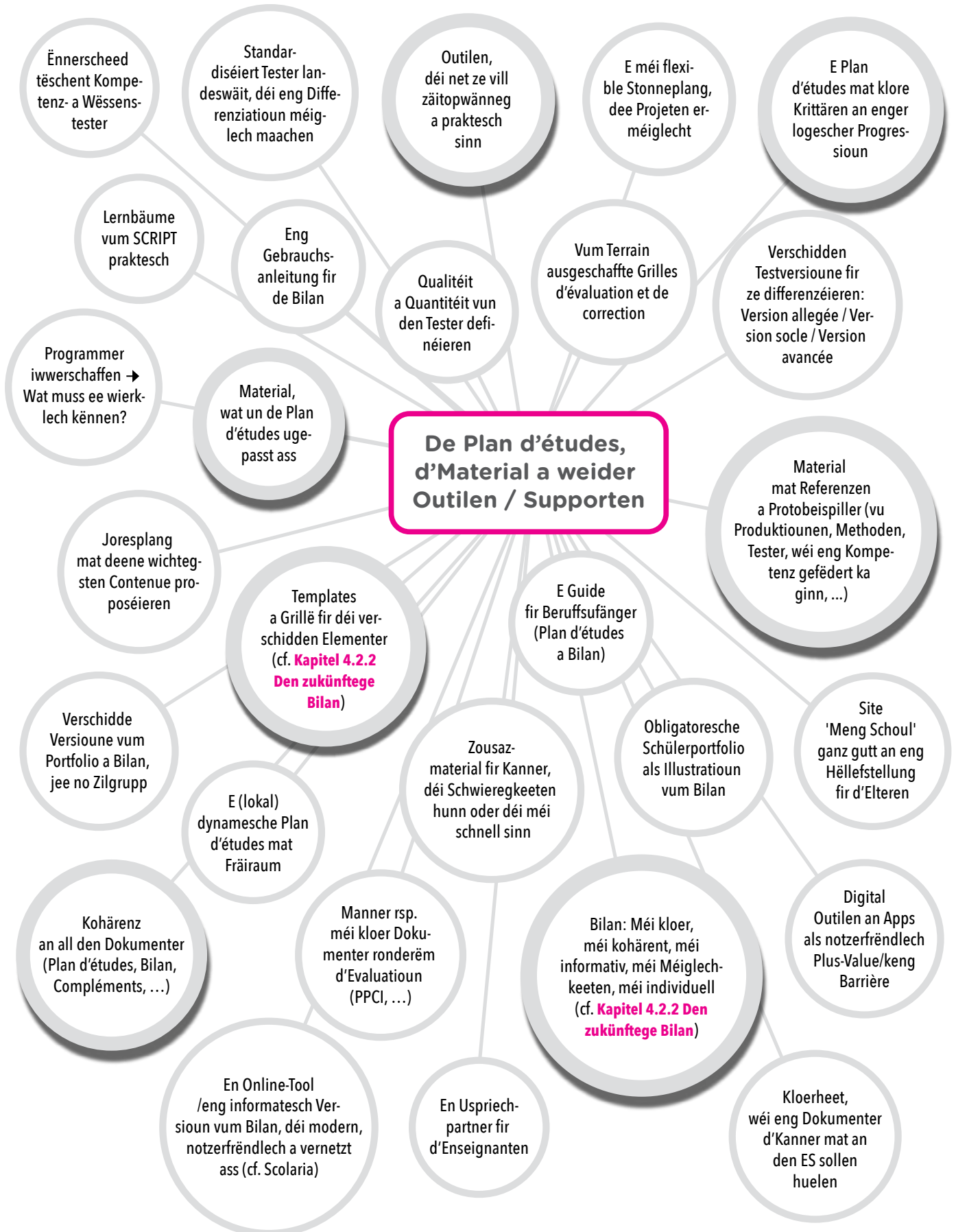
24 Esou wier de Coding am Bilan 'opgetaucht', ouni dass d'Enseignanten doriwwer Bescheed gewosst hätten.

an hirer aktueller Form vun den allermeeschte Participanten staark kritiséiert an sech eng besser, méi kloer Alternativ gewënnt. D'Evaluatioun kéint schonn doduerch méi objektiv ginn, wann d'Tester intra- an intercycle ausgeschafft an am Grupp mat uschléissender Diskussioun evaluéiert ginn. Generell sollt et bei Concertatioune manner ëm Verhalensproblemer vun de Kanner oder Organisationsfroen goen, mee méi ëm d'Schoulhalen, d'Léieren an d'Evaluéieren. Et gouf sech manner ‚Peer Pressure‘ an domadder eng méi oppen Evaluatiounskultur gewënnt: Et géif eng Villfalt u Moyenen, fir ze schaffen an ze evaluéieren, wat grondsätzlech als positiv ugesi gouf, mee virun allem als Berufssufänger géif ee jee nodeem riskéieren, ausgegrenzt ze ginn, wann een net d'selwecht Schoul hält ewéi déi aner.

Am Allgemenge gouf virgeschloen, sech landeswäit fir Trimesteren oder Semesteren ze entscheeden an an all Gemeng esou gutt wéi méiglech méi (eenheetlech) Offeren unzebidden.<sup>25</sup> Iwwert den Zäitpunkt vun der Orientatioun kéint diskutéiert ginn an dës eventuell zwee Joer méi spët am ES eréischt gemaach ginn. Ee **méi flexibele Stonneplang** koom ëmmer nees als Propos op, fir besser op d'Kanner agoen ze kënnen a generell méi Flexibilitéit am Zesummeschaffen / Schaffen ze hunn.

Am nofolgende leschten Mindmap gëtt duergestallt, wat a punkto Plan d'études an anere Materialien a Supporten als Iddi opkoom. Deelweis handelt et sech ëm Einzelproposen.

25 Beispill: Stengefort bitt ee Centre d'apprentissage un, wou verschidde Léierschwierigkeete kënnen opgefaange ginn. Dat kënne sech vill kleng Gemengen net leeschten an hängt vun der Awunner- a vun der Schülerunzuel of.



De Wonsch no méi Eenheetlechkeet a Kloerheet zitt sech duerch all d'Proposen fir all d'Outilen. Beim Bilan misst villes ausgebaut an iwwerschafft ginn oder géif esouguer feelen (D'Propose fir de Bilan fanne sech am **Kapitel 4.2.2**). Och de **Plan d'études** misst méi kloer ginn, e. a. duerch méi präzis Krittären, Niveauen a Beispiller. Villfach goufe sech konkret Proposen oder Referenze fir Good Practices gewünscht, dat zu alle méiglechen Elementer: Wéi d'Tester jee no Cycle kéinten ausgesinn; praktesch Iddien, wéi een eng Kompetenz kéint üben; wéi eng Schülerproduktioun kéint ausgesinn, wann d'Kompetenz erreecht wier asw. Esou wieren Angaben am Plan d'études ewéi ‚Un texte d'une certaine longueur‘ oder ‚comme peu de fautes‘ ze vag a géingen ze vill Interpretationsspillraum oploossen.<sup>26</sup> Besser wier zum Beispill ‚Un texte d'une longueur entre 150 et 200 mots‘. Ee Guide fir de Plan d'études a fir de Bilan gouf als praktesch Plus-Value ugesinn, virun allem fir Berufsfänger. D'Lernbäume vum SCRIPT goufen als ee positivt Beispill genannt. Zudeem ass d'Iddi opkomm, dass een e Joresplang mat deene wichtegste Contenne kéint proposéieren. Et misst méi däitlech ginn, wat d'Kanner ‚eigentlech kënnen‘ missten. Als ee weidert wichtegt Element fir dat zukünftegt Schoulhale gouf ee méi flexibel Stonneplang gefuerdert, deen e.a. och projetsorientéiert Schaffen an Evaluéieren zouléisst.

Fir méi Eenheetlechkeet beim **Evaluéiere** weiderhin ze fërderen, koom ëfters d'Propos fir Grillen an Templates op, déi an Zesummenaarbecht mam Terrain sollten ausgeschafft ginn. Bei den Tester hunn d'Participanten grob tëscht zwou Aarten ënnerscheet: Kompetenz- a Wëssenstester. Jee no Testaart kéinte sech d'Léieren an d'Evaluéieren veränneren. Eng Ausso war et, dass Connaissancë méi einfach mat Items oder engem mathematesche Wäert ze berechnen wieren, während dëst fir d'Kompetenze méi schwierig wier. Fir Kompetenztester kéint een och méi schwéier léieren wéi fir Wëssenstester. Och bei den Tester kéint een op de Wee vu méi Eenheetlechkeet goen, dës (méi) standardiséieren an hir Qualitéit a Quantitéit méi kloer definéieren. Grondsätzlech gouf et hei awer ënnerschiddlech Stëmmen. Während verschidde Participanten – fir méi Gerechtegkeet géintiwwer vun de Kanner – éischer fir eng Standardiséierung vun Tester mat enger Moyenne, änlech den Epreuve waren, déi awer nach eng Differenzéierung zouloossen, hunn aner Participanten éischer vu ‚Beispiller‘ vun Tester geschwat a rëm anerer vu verschidde Testversionen, déi am Kader vu méi Differenzéierung kéinten ausgeschafft ginn. Well d'Fro opkoom, ob a wéi de Plan d'études lokal un déi eenzel Direktiounen a Secteure kéint ugepasst ginn, géif sech dës Fro méiglecherweis och fir d'Tester stellen. Op jidde Fall sollten d'Tester intra- an intercycle méi zesummen ënnerhalb vun der Equipe pédagogique ausgeschafft ginn an d'Evaluatioun ee regelméissege Sujet an den Diskussiounen sinn.

Et gi vill **Dokumenter**, déi ronderëm d'Evaluatioun a generell ronderëm d'Schoulhalen existéieren (cf. **Kapitel 4.1.3**). D'Enseignantë sammelen déi meeschte Produktiounen vun de Kanner (schrëftlech, Audio, ...) fir d'Dokumentatioun an d'Bilansgespräch. Niewent dem Plan d'études, dem Bilan de fin de cycle, dem Bilan intermédiaire an dem Portfolio ginn et eng Rei vun ënnerschiddleche Compléments, esou wéi (Zousaz)Grillen, déi d'Schoulen zum Deel extra fir sech ausschaffen, fir dass méi eenheetlech evaluéiert géif. D'Centres de compétences, den Accueil an aner (extern) Intervenanten hunn nach hir eegen Dokumenter ewéi den PPCI (*Plan de prise en charge individualisé*), fir just een

26 Zitat vun de Participanten. Formulierung ass sënnngeméiss a steet net 1 zu 1 esou am Plan d'études.



ze nennen. Dobäi komme Rapporten (z.B. de Rapport scolaire), digital Dokumentatiounen ewéi d’e-Bichelchen an d’Notzung vu verschiddenen Apps ewéi Dimmi am Kontakt mat den Elteren oder Kahoot, fir mat de Kanner ze schaffen. Bei dëser Mass géing den Iwwerbléck verluer goen. Et wier net ëmmer kloer, wéi all dës Dokumentatiounen ze handhabe wieren – wat dovunner een de Kanner zum Beispill sollt an den ES matginn – an zudeem géif d’Kohärenz an resp. tëschent den Dokumenter feelen.

Kohärenz misst et natierlech och tëschent dem Plan d’études an dem didaktesche **Material** ginn. D’Material misst onbedéngt op de Plan d’études passen a praktesch sinn. Et kéint ee sech Zousazmaterial virstellen: Fir déi Kanner, déi Schwieeregkeeten hunn a fir déi Kanner, déi méi schnell sinn. De Portfolio gouf ganz positiv gesinn a sollt obligatoresch sinn. E wier vill méi aussagekräfteg wéi ee punktuellen Test, well en net just eng Momentopnam duerstellt, wou een mol e schlechten Dag kéint erwëschen. Op jidde Fall sollt de Portfolio weidergeduecht ginn. D’Participanten hunn tëschent engem Portfolio fir d’Léierpersonal an engem fir d’Kanner differenzéiert. E misst eng Illustratioun fir de Bilan an d’Bilansgespréich sinn.

Vereenzelt gouf iwwert Outils fir déi **digital Evaluatioun an Dokumentatioun** geschwat (z.B. e-Bichelchen, Apps). Ënnerschiddlech Outils gi fir ënnerschiddlech Zwecker genotzt. Et geet ëm d’Evaluatioun an d’Interaktioun vun de Kanner, ëm d’Kommunikatioun mat den Elteren an ëm d’Kommunikatioun tëschent dem Léierpersonal an dem sozio-educative Personal (formal an non-formal Bildung). Dës Outils misste natierlech kohärent a praktesch fir d’Notzung sinn, wat se de Moment awer nach net onbedéngt wieren. Déi informatesch Versioun vum Bilan wier weder modern nach notzerfrëndlech, de Scolaria misst onbedéngt iwwerschaft ginn. De Site ‘Meng Schoul’ wier allerdéngs ganz gutt an eng Hëllefstellung fir vill Elteren. Mat Bléck op d’Kanner gouf deelweis gefaart, dass dat Digitalt eng Barrière duerstellen an aschränke kéint, well all Kand een digitalt Gerät bräicht, fir ze participéieren. Och d’Plus-Value fir d’Léierpersonal wier generell nach ausbaufäeg. Hei stellt sech genesou d’Fro no der Verfügbarkeet vun digitale Sourcen.

Schlussendlech gouf sech een **Uspriechpartner** fir d’Enseignantent gewéinst, un dee si sech bei engem Fro an engem Uleies ronderëm d’Thematik ‘Plan d’études’ kéinte wenden.



## 5 Ausbléck a Kontakt

### Ausbléck

Mam Bildungsberäich hu sechs grouss CoLab-Workshops zu den Theemen

- 1) Visioun (Februar 2022)
- 2) Méisproochegkeet (Mäerz 2022)
- 3) Iwwergäng (Abrëll 2022)
- 4) Evaluatioun (Oktober 2022)
- 5) Transversalitéit (November 2022)
- 6) Formal an non-formal Bildung (Januar 2023)

stattfonnt. Zousätzlech hunn an de Schouljoeren 2021-2022 an 2022-2023 eng Rei Entrevuë mat weideren Acteuren stattfonnt, entweder a Form vun engem Workshop oder a Form vun engem openen Austausch. Dozou zielen de Conseil supérieur de l'éducation nationale (CSEN), d'Collèges des directeurs vum Fundamental an d'Centres de compétences, Servicer vum IFEN (I-DS, I-CN etc.), Schoukllassen aus dem Fundamental an de Centres de compétences, d'Conférence Nationale des Élèves du Luxembourg (CNEL) a weiderer.

Obschonn nach Entrevuë mat verschiddenen Acteuren ustinn, fir zu bestëmmte Froestellunge weiderhin an den Dialog ze trieden, kënnst déi grouss Konsultatiounsphas mam Terrain op een Enn. Ab 2023 start en neie Moment vum 'Projet Plan d'études': D'Konzeptioun vun der Synthees, déi op all den Aussoen, Rapporten an Avisen, déi am Laf vun der Konsultatiounsphas vun de villen Acteuren gesammelt gi sinn, baséiert. Dës gëtt vun der Divisioun vun der Curriculumsentwécklung vum SCRIPT, déi de Projet koordinéiert, erstallt. Aus dëser Synthèse a weidere Variablen, ewéi z.B. Impulser vun internationale Curricula oder wëssenschaftlechen Erkenntnisser, wäert eng éischt Propros fir e Konzept vun engem neie Plan d'études ausgeschafft ginn.

Wien u weideren Informatiounen iwwer de Projet interesséiert ass, fënnt dës ënner [https://curriculum.lu/PE\\_index](https://curriculum.lu/PE_index).

### Kontakt

Dir hutt Froen oder Ureegungen zum Projet 'Plan d'études 2025' a wëllt mat eis a Kontakt trieden? Da kontaktéiert eis via d'E-Mail-Adress [curriculum@script.lu](mailto:curriculum@script.lu).

Op eisem Internetsite [www.curriculum.lu](http://www.curriculum.lu) fannt Dir Informatiounen iwwer de Projet 'Plan d'études 2025'.

## Merci!

Mir soen all de Participanten an allen interesséierten Acteuren, déi eis bis elo kontaktéiert hunn, villmools Merci fir hiren Asaz! Et war eis eng grouss Freed, an all deene verschiddenen CoLab-Workshoppe mat lech an den Austausch ze kommen!

Mat beschte Gréiss

**D'Divisioun vun der Curriculumsentwécklung vum SCRIPT**

**Curriculum**  
Division SCRIPT

[www.curriculum.lu](http://www.curriculum.lu)



[www.script.lu](http://www.script.lu)